

BUDGET 2024

Med planer 2025, 2026

Innehållsförteckning

Politisk inriktning	3
Övergripande mål	4
Ny organisation	5
Ekonomiska förutsättningar	6
Sammanfattning	6
Det ekonomiska läget	6
Finansiering av Region Blekinges verksamhet	6
Kostnaderna i Region Blekinge	7
Investeringar	8
Finansiella mål	8
Resultatmål	9
Indikatorer	9
Riktade uppdrag Finans (RS)	9
Personal	10
Personal, riktade mål	10
Indikatorer	10
Riktade uppdrag HR (RS)	10
Regionstyrelsen	12
Indikatorer kopplat till de övergripande målen	13
Riktade uppdrag	13
Hälso- och Sjukvård och tandvård	14
Nämndspecifika mål Hälso- och sjukvårdsnämnden	15
Indikatorer	15
Riktade uppdrag Hälso- och sjukvårdsnämnden	15
Riktade uppdrag Tandvårdsnämnden	16
Regional utveckling, trafik, kultur och bildning	17
Nämndspecifika mål Regional utveckling och Kultur	17
Nämndspecifika mål Trafik	18
Indikatorer	18
Riktade uppdrag Trafiknämnden	18
Riktade uppdrag Kultur- och bildning	18
Riktade uppdrag Regionala utvecklingsnämnden	18
Patientnämnden	19
Samverkansnämnden	19
Bilagor	20

Politisk inriktning

Utmaningarna för Blekinge som län är många. Befolkningen minskar och allt färre unga ska försörja allt fler äldre. Kompetensbrist råder inom såväl näringslivet som inom vården och vi befinner oss samtidigt i det mest osäkra säkerhetspolitiska läget sedan andra världskriget.

Region Blekinge står dessutom inför ett mycket allvarligt ekonomiskt läge. Fullmäktige beslutade att gå in i 2023 med ett budgetunderskott och under våren 2023 hade det underskottet dubblerats.

Sverigedemokraterna, Moderaterna och Kristdemokraterna kom i juni 2023 överens om att ta ett gemensamt ansvar för den negativa ekonomiska utvecklingen i Region Blekinge och tecknade därför ett samarbetsavtal kallat "Juniavtalet". Tack vare en stabil majoritet i regionfullmäktige och bred politisk samsyn vill vi skapa fokus och arbetsro i stället för det osäkra parlamentariska läge som rått sedan valet 2022. Vi är överens om att vända den ekonomiska utvecklingen, se över verksamheten för att prioritera och fokusera på kärnverksamheten. Vi vill öka valfriheten och vända "på alla stenar" för att jobba effektivare, smartare och mer långsiktigt.

Region Blekinge ska vara en trygg, attraktiv, produktiv och ansvarstagande arbetsplats. Genom god dialog med vår absolut viktigaste resurs – medarbetarna – ger vi förutsättningarna som krävs för att tillsammans göra denna resa. Med stort fokus på kompetensförsörjning, kortade köer och ökad tillgänglighet i vården, samt samarbete med ett starkt näringsliv, ska vi verka för att växa som region genom att attrahera nya invånare. Det kommer gynna Blekingebornas förutsättningar till trygga livsmiljöer och goda levnadsvillkor.

Kopplat till vår målbeskrivning är det angeläget att Region Blekinges budget- och ärendeprocesser utvecklas och att den politiska organisationen förändras. Det handlar bland annat om att fastställa riktlinje för god ekonomisk hushållning, se över tidsramar för beredning och former för finansiering av interna tjänster. Vi ska se till att budgetbeslut baseras på en samstämmig bild av de förutsättningar som råder. Tillsammans ska vi i ett långsiktigt perspektiv klara en stabil ekonomisk hushållning samt skapa möjligheter för Region Blekinge att utvecklas, allt för att möta invånarnas, företagens och länets olika behov.

Robert Lindén (SD)
Regionråd

Sophia Ahlin (M)
Regionråd

Deborah Lind (KD)
Regionråd

Magnus Arvidsson (M)
Regionråd

Övergripande mål

Vi föreslår fyra nya övergripande mål för Region Blekinge. För att leverera en god service till Blekingeborna och samtidigt ta ekonomiskt ansvar för skattebetalarnas pengar behövs ett tydligt och resultatriktat fokus med mätbara mål. Målen är gemensamma för alla verksamheter inom Region Blekinge.

1. Ett Blekinge som växer med fler Blekingebor och god kompetensförsörjning

Blekinge ska vara en region som växer, det är nödvändigt och helt avgörande för vår framtid. Flera företag i Blekinge står nu inför stora rekryteringsutmaningar. Här behöver Region Blekinge ta ledartröjan och på allvar stötta upp i arbetet med att få fler invånare till länet. Genom samverkan mellan såväl region, utbildningsväsende, kommuner och näringsliv kan vi tillsammans skapa innovation och tillväxt.

2. En tillgänglig verksamhet med hög kvalitet

Hög kvalitet ska vara centralt i regionens arbete oavsett om det handlar om hälsovård, utbildning, näringsliv, kollektivtrafik eller kultur. Vår verksamhet har också ett stort ansvar att arbeta förebyggande för en god folkhälsa i länet.

3. En attraktiv arbetsgivare med medarbetare som trivs och utvecklas

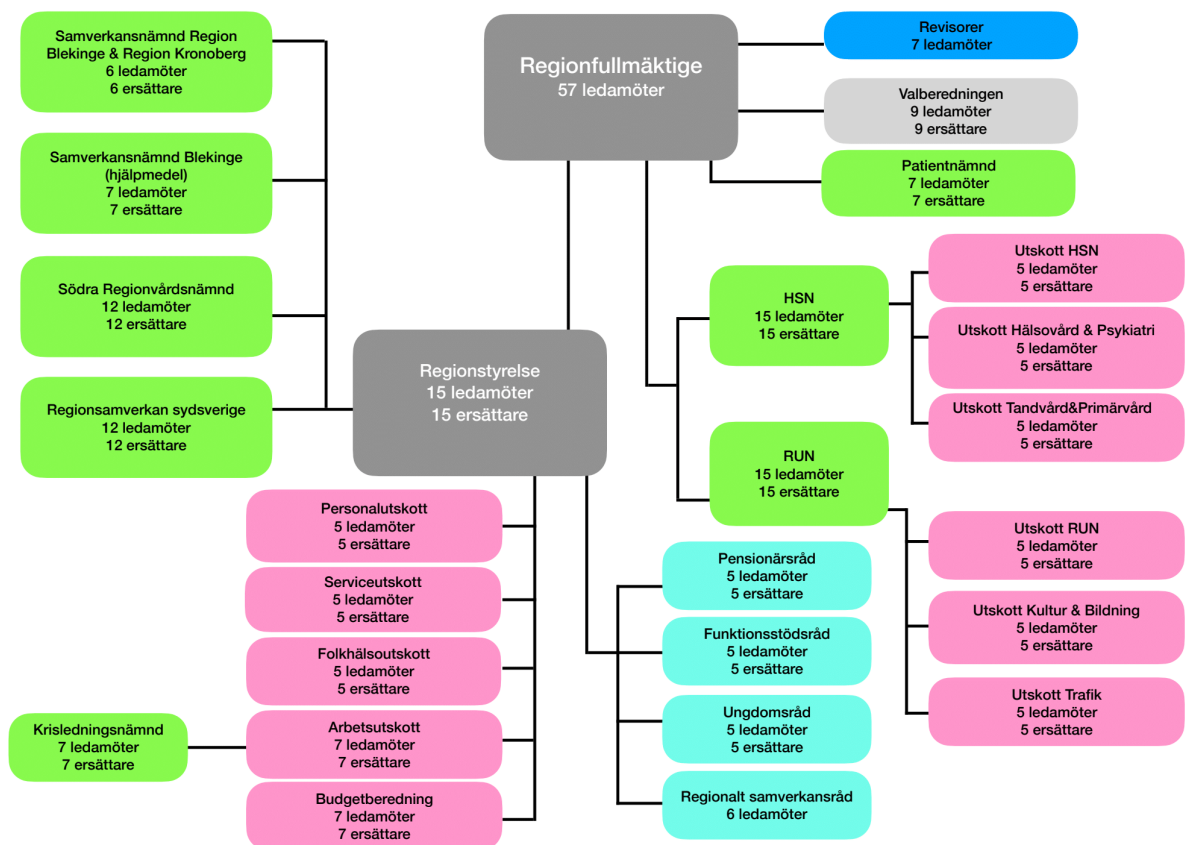
Region Blekinge ska vara en attraktiv arbetsplats med god arbetsmiljö där våra medarbetare trivs, utvecklas och känner stolthet över sin arbetsplats. Genom tillitsbaserat ledarskap, där chefer får tid att vara delaktiga och synliga i verksamheten, skapar vi möjlighet till en god och utvecklande arbetsmiljö för alla. Genom ett starkt varumärke och en konkurrenskraftig region kan vi säkra kompetensförsörjningen till våra verksamheter.

4. En ansvarsfull och resurseffektiv ekonomi med budget i balans

Vi ser till att regionens resurser används på ett effektivt och hållbart sätt för att säkerställa en budget i balans i en svår ekonomisk tid. Ansvarsfull förvaltning av regionens finanser är nödvändigt för att vända den negativa utvecklingen.

Ny organisation

Sverigedemokraterna, Moderaterna och Kristdemokraterna har gemensamt lagt förslag på en ny organisation. Att införa en ny politisk organisation är nödvändigt ur flera perspektiv. Det medför dels en besparing på den politiska organisationen men skapar framför allt kortare beslutsvägar för en mer effektiv organisation. I regionens utsatta ekonomiska läge är det viktigt att alla bidrar med effektiviseringar, så även politiken. Förändringen innebär att nämnderna blir färre och att ett antal utskott bildas under nämnderna, vilket också minskar belastningen på tjänstemannaorganisationen. I förslag till budget 2023 ligger riktade mål och uppdrag utlagd enligt Region Blekinges nuvarande politiska organisation. När beslut om ny organisation fattats av fullmäktige kommer också nytt budgetbeslut fattas där nämnders ekonomiska ramar slås ihop. Därför har vi också lagt upp budgettexterna på så sätt att det enkelt går att följa hur den nya organisationen är tänkt.



Ekonomiska förutsättningar

Regioner ska enligt kommunallagen ha god ekonomisk hushållning och bedriva verksamheten på ett kostnadseffektivt och ändamålsenligt sätt. God ekonomisk hushållning är en förutsättning för en långsiktigt stabil ekonomi som ger Region Blekinge möjlighet att utvecklas och att möta framtidens utmaningar, samtidigt som invånarna får en god hälso- och sjukvård och en väl utvecklad kollektivtrafik. Region Blekinges verksamheter måste i möjligaste mån anpassas till tillgängliga resurser.

Sammanfattning

Budgeten innehåller resultatbudget, balansbudget, finansieringsbudget samt investeringsbudget för Region Blekinge för perioden 2024–2026. Även budget specificerad per nämnd och specifikation av Regionstyrelsens föfogandeanslag finns som bilaga till budget 2024–2026. Nämndernas budgetramar för planperioden 2024–2026 beslutas på nettokostnadsnivå, bilaga 2.

De budgeterade beloppen för skatteintäkter och intäkter från utjämningsystemet är hämtade från Sveriges Kommuner och Regioners (SKR) skatteunderlagsprognos från den 5 oktober 2023. Prognosen baseras på den samhällsekonomiska bild som SKR har av den svenska tillväxten och tillväxten i Blekinge för perioden 2024–2026.

Sverigedemokraterna, Moderaterna och Kristdemokraterna är överens om att inte höja skatten under planperioden. Skattesatsen är således beslutad att vara oförändrad 2024, det vill säga 12,04 procent.

Det ekonomiska läget

Den höga inflationstakten har nu på allvar fått fäste i ekonomin och påverkar alla sektorer och urholkar köpkraften för företag, hushåll och den offentliga sektorn. SKR förutspår en konjunkturuppgång 2024 och framåt då inflationen förväntas sjunka tillbaka till målnivåer, trots detta förväntas sektorns köpkraft bli mycket svag under 2024. De högre prisnivåerna drabbar Region Blekinge samtidigt som förändrat prisbasbelopp leder till ändrad värdering av regionens pensionsskuld som påverkar resultatet negativt. Enligt SKR förväntas skatteunderlaget växa under åren 2024–2026, något svagare under 2024 till följd av sämre utveckling på arbetsmarknaden, för att därefter öka i snabbare takt än vad konjunkturen återhämtar sig. Prognosen för 2023 pekar på ett negativt resultat för Region Blekinge. Det kommer därför finnas ett underskott från 2023 att återställa under planperioden.

Finansiering av Region Blekinges verksamhet

Intäkterna som finansierar Region Blekinges verksamhet består av skatte- och statsbidrag, intäkter från verksamheten och finansiella intäkter. Nivån på skatteintäkter och statsbidrag påverkas starkt av konjunktursvängningar och det ekonomiska läget i länet och landet. De budgeterade beloppen är hämtade från den senaste skatteunderlagsprognosen av SKR från 5 oktober 2023. Prognosen är baserad

på den samhällsekonomiska bild som SKR har av den svenska tillväxten och tillväxten i Blekinge för perioden 2024–2026.

En samlad bedömning har gjorts av intäkter för riktade statsbidrag som har budgeterats på finansförvaltningen till 184 miljoner kronor för samtliga tre år. De riktade statsbidragen, ingår i de berörda nämndernas budgetramar och samtliga nämnder ska genomföra de åtgärder som krävs för att Region Blekinge ska få del av de riktade statsbidragen. Se bilaga 8.

De finansiella intäkterna är budgeterade till 100 miljoner kronor för 2024 och 60 respektive 50 miljoner kronor för åren 2025 och 2026, vilket motsvarar avkastningskravet i placeringspolicyn och bedömning av övriga ränteintäkter.

Kostnaderna i Region Blekinge

Region Blekinges kostnader består av verksamhetens kostnader och finansiella kostnader. Budgetförutsättningarna för dessa beskrivs nedan. Några centrala kostnadsområden beskrivs mer utförligt. Verksamhetens kostnader innehåller personalkostnader, köp av verksamhet, läkemedel och övriga kostnader.

Generellt är budgeten för personalkostnader (löner och ersättningar till personal inklusive sociala avgifter) uppräknad med 3,9 procent för 2024, 3,4 procent för 2025 och 3,3 procent för 2026. Regionstyrelsen fattade under 2023 beslut om en lönesatsning för att minska kostnaderna för hyrpersonal och i stället få hyrpersonal att vilja bli anställda i Region Blekinge. För att inte påverka satsningar på andra yrkesgrupper har 55 miljoner kronor därför tillförts till det centrala lönerегleringsanslaget. De budgeterade personalkostnaderna innehåller kostnader för både anställd och inhyrd personal inklusive sociala avgifter. Kostnader för kommande löneöversyner finns budgeterade under finansförvaltningen. Region Blekinges pensionskostnader består av pensionsutbetalningar, skuldförändring, finansiell kostnad och löneskatt. Pensionskostnaderna påverkas av antalet anställda, lönenivå, inflationsnivå, diskonteringsränta, förändringar av basbelopp och den del av sociala avgifter som kommer av pensionskostnader.

Driftskostnaderna är generellt uppräknade med 2,4 procent för 2024, 2,5 procent för 2025 och 2,7 procent för 2026. För Hälsoval Blekinge är hela nettokostnadsramen uppräknad med 3,2 procent 2024 och 3,0 procent för 2025 och 2026.

Köpt vård är vård som Region Blekinge köper från andra vårdgivare. Inom Södra sjukvårdsregionen pågår det förhandlingar om prisuppräknning av köpt vård inför kommande år. Budget finns avsatt på förfogandanslaget. Övrig köpt vård är uppräknad enligt den generella driftsuppräknningen.

Övrigt köp av verksamhet är uppräknad enligt den generella driftsuppräknningen.

I budgeten för år 2024–2026 är de budgeterade kostnaderna för läkemedel i öppen vård 560 miljoner kronor. Rekvisitionsläkemedel är uppräknade enligt den generella driftsuppräkningen.

De övriga kostnaderna är uppräknade enligt generella driftsuppräkningen. Region Blekinge betalar varje år en premie för patientförsäkringen, vilken också finns inom verksamhetens kostnader. Preliminär premie för år 2024 är 18,5 miljoner kronor.

De budgeterade avskrivningarna är beräknade med hjälp av simuleringar utifrån tidigare investeringar och föreslagen investeringsbudget som Region Blekinge ska besluta om för år 2024–2028.

De budgeterade finansiella kostnaderna består av räntekostnader på pensions- och löneskattkostnader, bankkostnader och räntekostnader för lån till investeringar 2024–2026. Räntekostnaderna på pensioner och löneskatt är budgeterade utifrån den beräkning av pensionskostnader som gjorts av Region Blekinges pensionsadministratör, Skandia.

Internräntan för år 2024 är fastställd till 2,5 procent. Det är en höjning med 1,25 procentenheter jämfört med den föreslagna internräntan år 2023 som är 1,25 procent.

Investeringar

Region Blekinges investeringar är indelade i de fyra investeringsslagen fastighet, medicinsk teknik, it och övriga investeringar.

Investeringarna prioriteras i en femårsplan som revideras varje år. Föreslagen investeringsbudget är drygt 2 miljarder kronor för perioden 2024–2028, se bilaga 6.

Finansiella mål

Prognosen för 2023 visar på ett negativt balanskravsresultat vilket skulle innebära ett återställandekrav under planperioden. Enligt god ekonomisk hushållning ska intäkterna i budget överstiga kostnaderna och ett allmänt vedertaget resultatmål anges till en (1) till två (2) procent av skatter och statsbidrag. Region Blekinge ska sträva mot ett resultatmål på två procent men utifrån det rådande ekonomiska läget sätts målet lägre för samtliga år.

Region Blekinges nettokostnadsnivå jämfört med övriga regioner är högt, nettokostnadsnivån ska på lång sikt vara i nivå med de ur ett socioekonomiskt perspektiv jämförbara regionerna. Samtliga nämnder ska sänka nettokostnadsnivån för att Region Blekinges totala nettokostnad ska närma sig jämförbara regioner.

Resultatmål

1. 2024 0%, 2025 0,5%, 2026 1%.
2. Soliditeten inklusive hela pensionsåtagandet ska 2026 vara positiv.
3. Nettokostnads- och kostnadsökningstakt som är lägre än jämförbara regioner.

Indikatorer

- Skillnad mellan Region Blekinges nettokostnadsnivå per invånare jämfört med jämförbara regioner (minskande).
- Förbättrad soliditet jämfört med årsbokslut 2023.

Riktade uppdrag Finans (RS)

1. Se över reglementet för den finansiella verksamheten.
2. Ta fram riktlinjer för god ekonomisk hushållning.
3. Utveckla investeringsplanen.
4. Fortsätta genomlysna interna processer och organisation utifrån kvalitet och resurseffektivitet.



Personal

Personalen är vår viktigaste tillgång i Region Blekinge, där medarbetare ska känna stolthet när de går till jobbet och kunna vara ambassadörer för verksamheten. Genom tillitsbaserat ledarskap, där chefer får tid att vara delaktiga och synliga i verksamheten, skapar vi möjligheter till en god och utvecklande arbetsmiljö för alla. En ledare känner verksamheten, dess tjänster och processer och verkar aktivt för att resurser används på ett effektivt sätt för att förbättra arbetsmiljön, flöden och ekonomin.

Vi ska sträva efter en mer utvecklad kunskapsstyrd hälso- och sjukvård så att bästa möjliga kunskap ska finnas tillgänglig när vårdpersonal möter patient, för att erbjuda en säker och jämlik vård. När vårdpersonal får jobba tillsammans med en helhetssyn på människan, känna arbetsglädje i trivsam arbetsmiljö och ha trygga anställningar, säkerställer vi att invånarna får en bra vård och service. I Region Blekinge ska det även finnas goda möjligheter att göra karriär och stora möjligheter till kompetensutveckling. Det ska givetvis finnas möjligheter att kunna påverka sitt jobb och att driva förbättringsarbeten som premieras, vilket är viktigt för att alla ska känna en tillfredsställelse i arbetet. Som anställd är man expert på sitt område och en värdefull nyckelspelare i våra olika verksamheter. Tillit bygger på att man har ett självständigt arbete samtidigt som man är en del av ett arbetslag där kunskap och kompetens har ett stort värde. Hos oss ska alla få en individuell introduktionsplan så man känner sig väl omhändertagen och får det stöd som krävs för att snabbt komma in i sin arbetsroll.

Personal, riktade mål

1. Minska sjukfrånvaron till under 6%.
2. Bemanningsspoolen ska vara igångsatt under första kvartalet 2024.

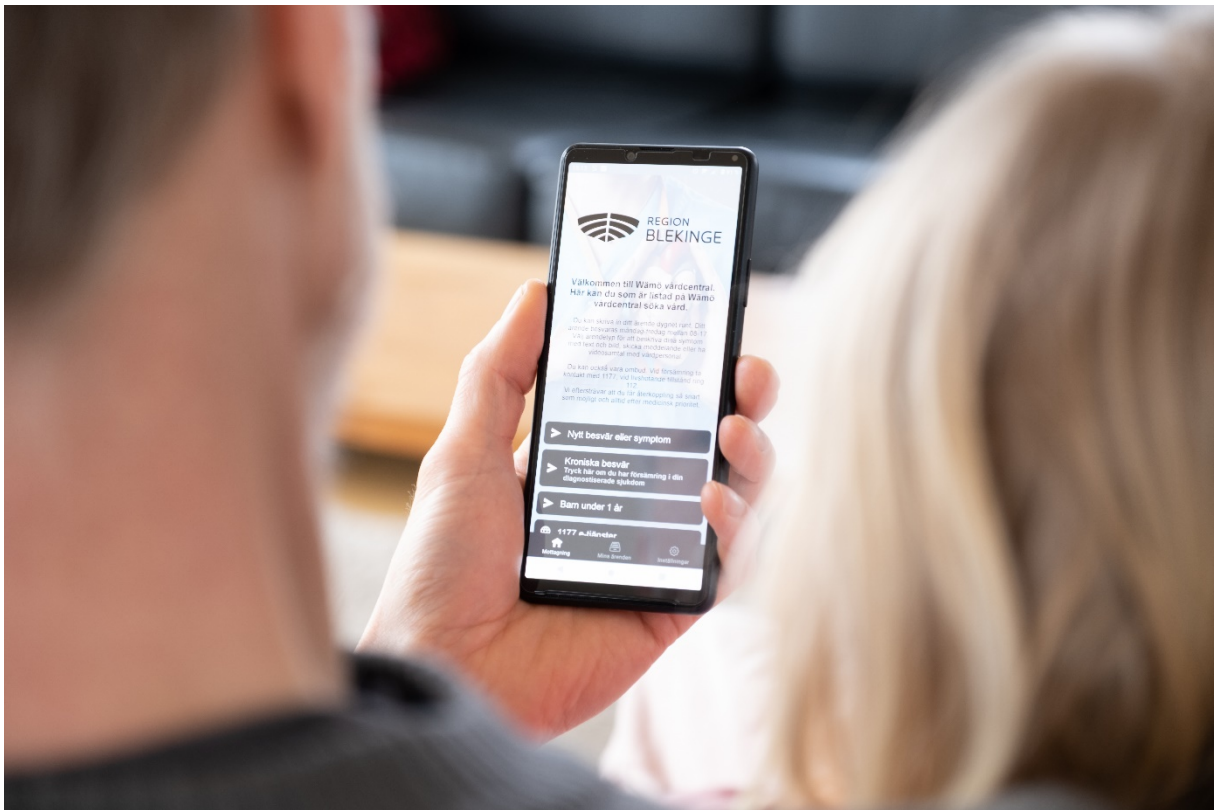
Indikatorer

- Hållbart medarbetarengagemang (HME), Ökande.
- Sjukfrånvaro (Minskande till max 6%).

Riktade uppdrag HR (RS)

1. Införa RAK (Rätt använd kompetens) i hela organisationen.
2. Utredda ett införande av förmånsportal med netto- och bruttolöneavdrag.
3. Ta fram ett riktvärde för antal medarbetare per chef.
4. Förbättra löneläget och arbetsmiljön.
5. Utvärdera tidsbegränsade chefsförordnanden samt ge rekommendation inför ställningstagande att avskaffa tidsbegränsade chefsförordnanden inom organisationen.
6. Ta fram förslag till ett nytt bredare förmånsprogram för medarbetare inom Region Blekinge.
7. Ta fram en plan för att upprusta arbetsmiljön i personalutrymmen.
8. Ta bort arbetsmodeller som inte ger önskat resultat.

- Arbeta aktivt med kompetensutveckling, samt erbjuda utbildnings- och forskningsmöjligheter.



Regionstyrelsen

Regionstyrelsen har det övergripande samordningsansvaret i Region Blekinge och uppsiktsplikt över bolag och nämnder i organisationen. Regionstyrelsen är också nämnd för Regionstaben, Regionservice och regiongemensam förvaltning som ska skapa förutsättningar för samtliga verksamheter att leverera och göra sina tjänster tillgängliga för invånare och samhälle.

Budgeten för Region Blekinge 2024 läggs i en tid av kris hög inflation som slår med full kraft mot samhället och ekonomin, vilket ställer Region Blekinge inför stora utmaningar. Välfärden står inför den svåraste ekonomiska situationen sedan 90-talet. Inflationen har bestående inverkan på löpande kostnader såsom löner, drivmedel och material. Dessa löpande kostnader kan inte täckas med underskott utan behöver hanteras genom effektiviseringar och intäktsförstärkningar. Detta sker samtidigt som Region Blekinge fortfarande dras med effekter från pandemin, i form av en kvarvarande vårdskuld i hälso- och sjukvården, ökade kostnader för hyrpersonal och ett prognostiserat återställningskrav från 2023 års resultatutfall.

Budget för 2024 är återhållsam men det är en budget som trots det ekonomiska läget tar ansvar för ekonomin, utveckling av länet i form av regional utveckling, sjukvården och möjligheten att upprätthålla en god samhällsservice. En svår tid kräver ett starkt ledarskap som samverkar och väger in goda idéer från organisationen. Det måste präglas av framtidstro, men samtidigt stå rustad för att ta ansvar i tuffa tider. Prioriteringar är alltid svåra, men målet har varit att värna Region Blekinges kärnverksamheter, samtidigt som vi måste hitta effektiviseringsvinster och kapa onödig administration.

Under 2024 kommer en översyn av Region Blekinges förvaltningsstruktur att genomföras, syftet med översynen är att minska antalet förvaltningar och därmed minska kostnaderna för administrationen i hela organisationen. Kostnaden för Region Blekinges administration ska minskas med 65 miljoner kronor.

Vi vill värna hållbarhetsarbetet i regionens verksamheter och vid upphandlingar där Agenda 2030 skulle kunna bli vägledande. Samtidigt ska vi fortsätta utvecklingen av politiken för gestaltande livsmiljöer i Region Blekinge för att främja attraktiva bostadsmiljöer och bostadsbyggandet i regionen.

Trots det bistra ekonomiska läget för regioner och kommuner ser vi positivt på den långsiktiga utvecklingen i vår region. Där vår tunga industri går på högvarv och har ett stort behov av kompetensförsörjning de närmaste åren, samtidigt som en av våra största utmaningar är en möjlighet till både tillväxt och ökad inflyttning till vår region. För att uppnå det behöver vi lyssna på såväl medborgare som medarbetare och samverka med både kommuner och näringsliv för att stärka utvecklingen av ett attraktivt och blomstrande Blekinge.

Indikatorer kopplat till de övergripande målen

- Digital mognad (första mätning 2024 för att sedan bli ökande).
- Investeringsstakt i procent av tilldelad budget inom nämndens verksamhetsområden (minst 90 % av beslutad investeringsbudget).
- Befolkning – ökande jämfört med 2023
- Positivt inrikes flyttnetto (ingångsvärde 2023)

Riktade uppdrag

1. Ta fram en investeringsbudget för Nära vård –projektet.
2. Genomföra förändring av tjänstepersonsorganisationen till en förvaltning.
3. Se över Region Blekinges arbete med intern och extern kommunikation.
4. Övergå till öppen källkod där det är möjligt.
5. Upphöra med ISO-certifieringar och andra certifieringar som inte är direkt nödvändiga för verksamheten.
6. Införa mer öppen data i regionens forskning.
7. Möjliggöra för andra aktörer att kunna hyra service, lokaler och utrustning från regionen.
8. Förbered förändring av dagens interna ”Köp- och säljssystem” till anslagsfinansiering för införande 1/1 2025.
9. Uppdra åt Regionservice att ta fram en plan för försäljning av lämpliga fastigheter.
10. Utredda hur BUP kan ingå i hälsovalet för att snabbt korta köerna.
11. Utredda hur Rehab kan ingå i hälsovalet.
12. Utredda hur Medicinsk fotvård kan ingå i hälsovalet.
13. Återinföra funktionshinderkonsulent.
14. Flytta finansieringen av läkarbilen från hälsoval till Hälso- och sjukvårdsnämnden.
15. Öka digitaliseringsstakten för en effektivare organisation.
16. Ta fram en långsiktig plan för ny Kioskverksamhet i huvudbyggnaden som kan drivas av privat aktör.
17. Ta fram en långsiktig plan för ny Caféverksamhet i huvudbyggnaden som kan drivas av privat aktör.
18. Se över hur man kan förändra ersättningen i hälsovalet så den delvis också baseras på avstånd till akuten och vårdtyngd.
19. Utredda möjligheten att förlägga jourcentral i anslutning till medicinsk akut i Karlshamn och traumaakut i Karlskrona.
20. Uppdra åt Serviceutskottet att ta fram en plan för att förbättra arbetsmiljön i personalutrymmen och skapa effektivare och trivsamma patientutrymmen.
21. Utredda hur man kan möjliggöra för andra aktörer än Svenskt ambulansflyg när det finns alternativ som är billigare med samma service.
22. Utredda ett eventuellt utträde från kommunalförbundet Svenskt ambulansflyg.

Hälso- och Sjukvård och tandvård

Den politiska ledningen i Region Blekinge arbetar för att leverera en hälso- och sjukvård och tandvård till Blekinges invånare där alla medborgare ska kunna känna delaktighet och tillit till den vård som ges.

En vård där alla erbjuds den bästa möjliga sjukvården och inom rimlig tid i hela Blekinge oavsett vårdnivå, samt arbeta utifrån ett konkurrensneutralt förhållningssätt och verka för en jämlik och hälsofrämjande hälso- och sjukvård och tandvård med valfrihet för invånarna. En aktiv personalpolitik för en god arbetsmiljö med ändamålsenliga lokaler, kompetent och engagerad personal som sätter patienten i centrum.

Region Blekinge ska erbjuda en hälso- och sjukvård och tandvård som är patientsäker, resurseffektiv, tillgänglig och ges inom rimlig tid. Vården ska vara patientfokuserad, ändamålsenlig, kunskapsbaserad och jämlik. Hälso- och sjukvården och tandvården arbetar även förebyggande för att främja hälsa. Vård som behövs ofta ska bedrivas nära, medan annan vård koncentreras till färre platser genom att vårdsamverkan utvecklas.

Att använda kompetens på rätt sätt är en viktig del i uppdraget. Arbeta systematiskt för engagerade medarbetare med rätt kompetens och med utbildning av vårdpersonal som genererar ny kunskap. Genom en hållbar verksamhet och långsiktig ekonomisk planering med god kostnadskontroll ska Blekinges hälso- och sjukvård och tandvård leverera hög kvalitet till en rimlig kostnad.

Arbetet med omställning mot nära vård är prioriterat. Omställning sker med hållbar långsiktig planering som stegvis införs utifrån invånarnas behov, medarbetarnas kompetens och nationella programområden.

Genom att fortsätta arbeta med kunskapsstyrning så får vi ett personcentrerat sammanhållet vårdförlopp. Syftet är att patienten ska få en mer välorganiserad, sammanhållen och helhetsorienterad process. Personcentrerad vård är en förutsättning för att kunna behandla alla människor utifrån deras särskilda behov och förutsättningar.

Folktandvården i Blekinge ger Blekinges invånare kunskapsbaserad, ändamålsenlig, säker, jämlik och tillgänglig tandvård. En god mun- och tandhälsa är viktigt för hur en individ mår. Genom att ge råd om hur Blekinges invånare ska sköta sina tänder och genom att ge tidiga insatser vid behov, bidrar Folktandvården till en bättre folkhälsa. En hälsosam, trevlig, trygg och öppen arbetsmiljö ger engagerade medarbetare, vilket leder till ett gott omhändertagande och ett trevligt bemötande av patienter. Förståelsen för hur olika vårdprocesser påverkar ekonomin, skapar förutsättningar för en hög kostnadsmedvetenhet. Eftersom en stor andel av Folktandvårdens verksamhet finansieras av invånarnas avgifter för besök i Folktandvården, förutsätter det att Folktandvården ständigt arbetar med att utveckla och effektivisera verksamheten.

Hälso- och sjukvården samt tandvården står inför ett antal stora utmaningar i hela Sverige. Demografin utgör den kanske största utmaningen på lång sikt. En åldrande befolkning gör att antalet vårdkrävande äldre ökar i mycket högre takt än de i arbetsför ålder. Det gör att färre människor måste vårda fler. Kompetensförsörjningen är en utmaning för hela hälso- och sjukvården. När bristen på personal tvingar ner antalet öppna vårdplatser skapas en tuff arbetssituation för de som arbetar på våra sjukhus. En hård arbetsbelastning leder till högre sjuktal och ännu svårare att rekrytera. Vi vet att det inte kommer att finnas fler att rekrytera framöver, vilket innebär att vi måste ändra hur vi arbetar i vår organisation. Det är väsentligt för Region Blekinge att kompetensen används rätt, vilket även kan bidra till att höja statusen för vissa yrkeskategorier.

Allt fler drabbas av sjukdomar som kan undvikas med bättre levnadsvanor. Det gör att hälsofrämjande och förebyggande vård blir alltmer betydelsefull.

Psykisk ohälsa drabbar allt fler i samhället och satsningen på barn och ungas psykiska ohälsa måste fortsätta.

Nämndspecifika mål Hälso- och sjukvårdsnämnden

1. Inget barn ska behöva vänta mer än 30 dagar på en första bedömning och ytterligare 30 dagar för behandling eller utredning inom BUP.
2. Minska antalet hyrpersonal till förmån för egen personal med ett långsiktigt mål om max 2% andel inhyrd personal.
3. Öka andelen som får kontakt med primärvården samma dag.
4. Förbättra ledtiderna för strokebehandling.
5. Rätt vård ska ges på rätt vårdnivå.

Indikatorer

- Andel som får kontakt med vården samma dag (ökande).
- Andel som får en första bedömning av legitimerad personal i primärvården inom 3 dagar (ökande).
- Andel som fått ett första besök hos BUP inom 30 dagar (ökande).
- Andel inhyrd personal (minskande).
- Telefontillgänglighet till primärvården (ökande).
- Andel tandvårdspatienter där kallelseintervall överensstämmer med gjord riskgruppering enligt riktlinjer (Målvärde 75%).
- Kostnad per producerad DRG-poäng, exklusive ytterfall enligt nationella KPP-databasen (I nivå med riket).

Riktade uppdrag Hälso- och sjukvårdsnämnden

1. Införa motsvarande SIP för patienter där det enligt lag inte krävs att ansvarig läkare medverkar eller ger ett mervärde för patienten.
2. Prioritera arbetet med att utveckla möjligheten till hemmonitorering.

3. Ta initiativ till ett bättre samarbete med kommunerna för att identifiera äldre riskpatienter som behöver preventiva insatser.
4. Ta fram handlingsplan för när personal upptäcker könsstympling.
5. I samarbete med kommunerna ta fram en handlingsplan för MRB-utbrott.
6. Utveckla samarbetet med externa aktörer gällande rehabilitering för utbrändhet.
7. Investera i bättre diagnostik på vårdcentralerna för att minska antalet remisser, genom bland annat portabla ultraljudsmaskiner.
8. Införa rTMS.
9. Investera i mer modern MR-utrustning, gärna AI, för långsiktigt billigare vård, och mer såld vård.
10. Påbörja arbetet med att införa en medicinsk akutmottagning i Karlshamn.
11. Påbörja arbetet med att utöka antalet vårdplatser i Karlshamn.
12. Utredda behovet av fler bedömningsbilar och lättvårdsambulanser.
13. Utöka telefontillgänglighet på vårdcentralerna genom alternativ till Call back-systemet.
14. Införa organiserad prostatacancertestning.
15. Utredda hur vårdcentraler kan slås ihop i syfte att effektivisera, förbättra kvaliteten och tillgängligheten i verksamheterna.
16. Ta fram en ny förbättrad färdplan för omställningen till en nära vård för ett förbättrat patientflöde och rätt vårdnivå.
17. Utredda vilka kvalitetsregister som Region Blekinge bör registrera i.

Riktade uppdrag Tandvårdsnämnden

1. Erbjud patienter alternativa metoder vid rotfyllning av tänder.
2. Utredda möjligheten att återöppna tandläkarmottagningen i Bräkne Hoby i egen regi eller genom privat aktör.

Regional utveckling, trafik, kultur och bildning

Regionala utvecklingsnämnden ansvarar för regional utveckling, kultur, bildning samt kollektivtrafik. Nämnden har ett särskilt stort ansvar för vårt läns utveckling och våra stora utmaningar med kompetensförsörjning och tillväxt i länet.

Vi har de senaste åren sett en negativ trend i flyttnettöt, allt fler lämnar Blekinge samtidigt som många företag har stora rekryteringsbehov. Här behöver Regionala utvecklingsnämnden och Region Blekinge ligga i framkant och vara motor i utvecklingen att vända den negativa flyttrenden. Vi behöver samverka med kommuner, Länsstyrelse och inte minst näringsliv för att hitta samverkansformer och hållbara utvecklingsmöjligheter. Blekinge är för litet som län för att alla ska jobba var och en "på sin kant" och därför behöver vi lägga särskild vikt och kraft på just samarbete över gränserna, såväl mellan myndigheter och företag som över kommungränserna. Målet är att Blekinge ska vara en konkurrenskraftig region som ska locka till sig och behålla spetskompetens. Genom arbetet med regional utveckling ska Region Blekinge se till att just utvecklingsfrågorna prioriteras under mandatperioden. Kollektivtrafiken är också en viktig faktor för att fler ska kunna bo och jobba i Blekinge. Vi behöver bra förbindelser mellan orterna, över länsgränserna och vidare ut i Europa och världen. God tillgänglighet inom regionen är helt avgörande och därför ska Blekingetrafiken vara punktlig och effektiv.

För att skapa en ekonomisk hållbarhet inom kollektivtrafiken sätter vi upp ett långsiktigt mål om att kollektivtrafiken i Blekinge ska skattesubventioneras med max 50%. Detta betyder inte en kraftig ökning av biljettpriser utan syftar till att skapa incitament för verksamheten att hitta andra intäktsvägar. Alla ska kunna ha råd att åka kollektivt och ta sig till jobb och skola men det är också viktigt att hushålla med skattemedel. Här kan man titta på hur andra regioner jobbar med intäkter till kollektivtrafik.

Kulturlivet i Blekinge har en viktig roll och vi behöver kulturliv med bredd och kvalitet. Genom att uppmuntra till en mångfald av kulturutövare blir Blekinge mer attraktivt och folkhälsan påverkas positivt. Kulturella och kreativa näringar är en viktig bransch och vi ser potential till att sådan näring nu växer i Blekinge. Ett tydligt exempel är filmindustrin där länet nu äntligen sätts på kartan som en viktig spelare i filmsverige.

Nämndspecifika mål Regional utveckling och Kultur

1. Arbetslösheten i Blekinge ska minska.
2. Antalet besökande till Blekinge ska öka.
3. Näringslivet i Blekinge ska växa.
4. Blekinge ska bli mer attraktivt för unga.

Nämndspecifika mål Trafik

1. Skattesubventionen för kollektivtrafiken ska minska med ett långsiktigt mål om 50%.

Indikatorer

- Befolkningsutveckling i Blekinge (ökande).
- Positivt inrikes flyttnetto.
- Sysselsättningsgrad (ökande).
- Arbetslöshet (minskande).
- Antal nya företag (ökande).
- Gästnätter (ökande).
- Ökad nöjdhet Blekingetrafiken.

Riktade uppdrag Trafiknämnden

1. Utredda hur den faktiska kostnaden för bussbiljetter kan tydliggöras för konsumenten.
2. Utredda möjligheten till en enhetstaxa i kollektivtrafiken med maximalt 2 zoner för hela Blekinge.
3. Utredda möjligheten att porta resenärer som grovt misskött sig i kollektivtrafiken.

Riktade uppdrag Kultur- och bildning

1. Göra en ordentlig genomlysning av föreningsbidrag och vad pengarna går till.
2. Säkerställa att bidrag enbart betalas ut till demokratiska organisationer.
3. Utveckla samarbetet med RF-SISU.

Riktade uppdrag Regionala utvecklingsnämnden

1. Utöka satsningen på kreativa branscher och filmteknik.
2. Utredda vilka effekter det ger att införa besöksnäring som en fjärde del i Region Blekinges handlingsplan "Smart specialiseringsstrategi".
3. Utveckla konferensverksamheten för interna kunder på Blekinge Folkhögskola.
4. Utveckla kurserna och utbudet inom regionala bristyrken.
5. Utredda möjligheten till en regional Folkhälsofond.
6. Arbeta för ett kulturellt Blekinge som en del av en stark besöksnäring.

Patientnämnden

Patientnämnden är en fristående oberoende och opartisk instans dit patienter och närstående kan vända sig med synpunkter på vården i Blekinge.

Som patient ska du få en god vård och ett gott bemötande. Om patienter eller närstående har synpunkter på tandvården eller vården så kan man lämna klagomål eller synpunkter, därav är Patientnämnden är en viktig länk mellan patienterna och vården och bidrar till förbättringsmöjligheter och ökad vårdkvalitet.

Samverkansnämnden

Samverkansnämnden i Blekinge består av länets 5 kommuner samt regionen som huvudman. Nämndens uppdrag är att förse länets invånare med hjälpmedel för funktionsnedsättning enligt hälso- och sjukvårdslagen med undantag för hörsel- och ortopedtekniska hjälpmedel.

Bilagor

Bilaga 1 Resultatbudget 2024-2026

	2024	2025	2026
Verksamhetens intäkter	1 151,6	1 156,8	1 156,8
Verksamhetens kostnader	-7 416,3	-7 682,4	-7 863,1
Avskrivningar	-220,1	-228,1	-234,1
Verksamhetens nettoresultat	-6 484,7	-6 753,7	-6 940,3
Skatteintäkter	4 681,6	4 874,7	5 045,2
Statsbidrag	2 059,3	1 984,6	2 000,1
Verksamhetens resultat	256,2	105,6	105,0
Finansiella intäkter	100,0	60,0	50,0
Finansiella kostnader	-352,4	-130,6	-83,8
Resultat finansiella poster	-252,4	-70,6	-33,8
Resultat	3,8	35,0	71,2

Alla belopp i miljoner kronor

Bilaga 2 Budgetramar per nämnd 2024-2026

	2024	2025	2026
Hälso- och sjukvårdsnämnden	4 265,9	4 295,1	4 338,0
Tandvårdsnämnden	191,8	184,8	187,8
Patientnämnden	4,0	4,0	4,1
Samverkansnämnden	0,0	0,0	0,0
Trafiknämnden	385,4	399,2	415,2
Kultur- och bildningsnämnden	105,7	108,0	108,6
<i>Varav Blekinge folkhögskola</i>	35,4	36,0	36,5
<i>Varav Kultur och bildning</i>	70,3	72,0	72,0
Regional utvecklingsnämnd	33,8	33,8	34,2
Regionstyrelsen	1 292,3	1 326,8	1 353,2
<i>Varav reserv Regionstyrelsen</i>	10,2	10,2	10,2
<i>Varav Regionservice</i>	-12,7	-10,0	-10,0
<i>Varav Regionstaben</i>	161,9	162,5	163,4
<i>Varav Regiongemensamt (Anslag)</i>	1 132,8	1 164,0	1 189,5
Finansförvaltningen	-6 282,8	-6 386,8	-6 512,2
Resultat	3,8	35,0	71,3

Alla belopp i miljoner kronor

Bilaga 3 Ramjusteringar jämfört med 2023

	2024	2025	2026
Hälso- och sjukvårdsnämnden			
<i>Nettokostnadsnivå per invånare</i>	-20,0	-20,0	-20,0
<i>Ökade intäkter såld vård</i>	-20,0	-20,0	-20,0
<i>Översyn antalet vårdcentraler</i>	-20,0	-20,0	-20,0
<i>Minskad behov hyrpersonal</i>	-40,0	-40,0	-40,0
Regionstyrelsen			
<i>Förändrad tjänstepersonsorganisation(förändrade arbets sätt, kommunikation mm)</i>	-65,0	-65,0	-65,0
<i>Regionservice</i>	-10,0	-10,0	-10,0
Summa	-175,0	-175,0	-175,0

Alla belopp i miljoner kronor

Bilaga 4 Balansbudget 2024-2026 med utfall 2022 och prognos 2023

Tillgångar	Utfall 2022	Prognos 2023	Budget 2024	Budget 2025	Budget 2026
Anläggningstillgångar					
Immateriella tillgångar	36	53	53	53	53
Mark och byggnader	1 734	1 825	1 994	2 368	2 693
Maskiner och inventarier	404	494	547	551	516
Finansiella anläggningstillgångar	71	76	76	76	76
Summa anläggningstillgångar	2 244	2 448	2 670	3 048	3 338
Omsättningstillgångar					
Förråd	106	114	106	96	106
Kortfristiga fordringar	609	589	609	629	649
Kortfristiga placeringar	2 131	2 231	2 231	2 231	2 231
Kassa och bank	597	399	759	575	384
Summa omsättningstillgångar	3 443	3 333	3 705	3 531	3 370
Summa tillgångar	5 687	5 781	6 375	6 580	6 708
Eget kapital, avsättningar och skulder					
Eget kapital	1 838	1 438	1 442	1 477	1 548
Avsättningar pensioner	2 604	3 107	3 717	3 907	3 984
Långfristiga skulder	5	7	7	7	7
Kortfristiga skulder	1 239	1 229	1 209	1 190	1 170
Summa skulder och eget kapital	5 687	5 781	6 375	6 580	6 708

Alla belopp i miljoner kronor

Bilaga 5 Finansieringsbudget 2024-2026 med utfall 2022 och prognos 2023

	Utfall 2022	Prognos 2023	Budget 2024	Budget 2025	Budget 2026
Den löpande verksamheten					
Årets resultat	30	-400	4	35	71
(+) Avskrivningar	241	248	220	228	234
(+) Nedskrivningar/utrangering	7	0	0	0	0
(+ / -) Reavinst/realförlust	5	0	0	0	0
(-) Minskning / (+) Ökning avsättningar	151	502	611	190	77
(-) Ökning / (+) Minskning förråd	24	-8	8	10	-10
(-) Ökning / (+) Minskning kortfristiga fordringar	-147	20	-20	-20	-20
(-) Ökning / (+) Minskning kortfristiga placeringar	-40	-100	0	0	0
(-) Minskning / (+) Ökning kortfristiga skulder	3	-10	-20	-20	-20
Kassaflöde från den löpande verksamheten	276	252	803	423	332
Investeringsverksamhet					
(-) Investeringar i immateriella anläggningstillgångar	-19	-17	0	0	0
(-) Investeringar i mark och byggnader	-154	-235	-273	-481	-439
(-) Investeringar i maskiner och inventarier	-96	-195	-170	-125	-85
(-) Inventarier tillförda vid regionbildning	0	0	0	0	0
(-) Investeringar i finansiella tillgångar	-3	-5	0	0	0
Kassaflöde från investeringverksamheten	-271	-452	-443	-606	-524
Finansieringsverksamhet					
(-) Minskning / (+) ökning av skulder finansiell leasing	4	0	0	0	0
(-) Minskning / (+) ökning av långfristiga skulder	0	2	0	0	0
Kassaflöde från finansieringsverksamheten	4	2	0	0	0
Årets kassaflöde	9	-198	360	-183	-192
Likvida medel vid årets början	588	597	399	758	575
Likvida medel vid årets slut	597	399	758	575	384

Alla belopp i miljoner kronor

Bilaga 6 investeringsbudget 2024-2028

	2024	2025	2026	2027	2028	Summa
Fastighet	273	481	439	236	92	1 521
MT	100	55	40	40	40	275
IT	50	50	20	20	10	150
Övrigt	20	20	25	15	10	90
Summa	443	606	524	311	152	2 036

Alla belopp i miljoner kronor

Bilaga 7 Satsningar utlagda på förfogandeanslag 2024-2026

Satsningar - Förfogandeanslag	2024	2025	2026
ST-läkare	3,00	3,00	3,00
Vårdutveckling	5,00	5,00	5,00
Regionstyrelsens utrymme för åtgärder	20,53	20,53	20,53
It-stöd	1,00	1,00	1,00
Köpt vård	20,00	40,00	60,00
FVIS (framtidens vårdinformationssystem)	70,00	57,00	
Framtidens vårdlokaler, projektorganisation	10,00	10,00	10,00
Mobilitetsersättning	0,70	0,70	0,70
Dataskyddsverktyg	0,45	0,45	0,45
Utrustning nybyggda lokaler	5,00	5,00	5,00
Arbetskör	2,50	2,50	2,50
Reserv		244,00	299,00
SUMMA totalt	138,18	389,18	407,18

Alla belopp i miljoner kronor

Bilaga 8 Riktade statsbidrag 2024-2026 med utfall 2022 och prognos 2023

	Utfall 2021	Utfall 2022	Prognos 2023	Budget 2024	Budget 2025	Budget 2026
Förslag budget				184,0	184,0	184,0
Bidrag psykisk hälsa	11,8	11,0	11,0			
Nära vård	86,6	77,5	83,7			
Nära vård / Primärvård	37,0	36,9	42,9			
Ambulans	1,6	1,6	1,6			
Vårdens medarbetare	38,8	29,9	30,2			
Vidare utbildning	6,1	6,1	6,0			
Karriärtjänster	1,5	1,5	1,5			
Vision e-hälsa	1,5	1,5	1,4			
Förlossningsvård och kvinnors hälsa	21,2	21,0	27,4			
Ökad tillgänglighet i hälso- och sjukvården	42,4	79,5	22,3			
Verksamhetsförlagd utbildning VFU	0,0	18,4	0,0			
Jämlik och effektivare cancervård med kortare väntetider	5,7	5,6	5,5			
Civilt försvar	0,0	0,0	13,5			
Övrigt	3,3	1,7	2,5			
Uppskjuten vård, covid-19	61,4	91,3	0,0			
Summa	232,5	306,0	185,9			

Alla belopp i miljoner kronor