



# Analysunderlag - Regionalt serviceprogram

## Innehållsförteckning

<b>1</b>	<b>Inledning</b> .....	<b>4</b>
<b>2</b>	<b>Demografiska förutsättningar och ortstruktur</b> .....	<b>5</b>
2.1	Blekinges befolkningsutveckling .....	6
2.1.1	Flyttningar och attraktivitet.....	7
2.2	En liten och tät region.....	10
2.2.1	En polycentrisk region .....	11
2.2.2	Ortstruktur och utveckling i Blekinge.....	13
<b>3</b>	<b>Tillväxt och sårbarhet</b> .....	<b>17</b>
3.1	Blekinges ekonomiska utveckling .....	18
3.2	Sårbarhet och arbetsmarknadsförstoring .....	19
3.3	Sysselsättningsutvecklingen i Blekinges tätorter.....	21
3.4	Tätorternas funktionella samband och funktion .....	23
<b>4</b>	<b>Tillgänglighet</b> .....	<b>25</b>
4.1	Tillgång till offentlig och kommersiell service .....	25
4.1.1	Kollektivtrafik .....	28
4.2	Tillgång till bredband.....	29
<b>5</b>	<b>Källor</b> .....	<b>31</b>

## Figurförteckning

Figur 1. Befolkningsutveckling i Sveriges regioner och kommuner. Källa: SCB. ....	5
Figur 2. Befolkningsutveckling i Blekinges kommuner. ....	7
Figur 3. Befolkningsutveckling uppdelat på komponenter. ....	9
Figur 4. Inrikes flyttnetto efter ålder, kön och födelseregion. ....	10
Figur 5. Folkmängd i Sydsveriges tätorter, 2020. Källa: SCB och bearbetningar av Region Blekinge. ....	11
Figur 6. Tätortsstruktur i Södra Sverige. ....	12
Figur 7. Tätortsstruktur per kommun i Blekinge. ....	13
Figur 8. Befolkningsstillväxt mellan 2005–2020 i Blekinges tätorter. Källa: SCB. ....	14
Figur 9. Andel invånare 65 år eller äldre i Blekinges tätorter, 2020. Källa: SCB. ....	15
Figur 10. Andel högutbildade av befolkningen 25–64 år i Blekinges tätorter, 2021. Källa: SCB. ....	16
Figur 11. Befolknings- och sysselsättningsstillväxt i Sveriges regioner. ....	18
Figur 12. Antal sysselsatta och sysselsättningsstillväxt i södra Sverige. Källa: SCB och bearbetningar av Region Blekinge. ....	19
Figur 13. Koncentration av jobb och antal branscher per kommun i södra Sverige, 2020. Källa: SCB. ....	20
Figur 14. Antal sysselsatta i Blekinges tätorter, 2019. Källa: SCB. ....	22
Figur 15. Funktionella tätortsregioner i Blekinge, 2020. Källa: SCB och bearbetning av Region Blekinge. ....	24
Figur 16. Servicetyper i Blekinge, 2022. Källa: Tillväxtverket och Pupos Serviceanalys. ....	26
Figur 17. Medelavstånd till närmaste och näst närmaste dagligvarubutik med fullsortiment per kommun, 2022. Källa: Tillväxtverket och Pupos Serviceanalys. ....	26
Figur 18. Tillgänglighet till dagligvarubutik med fullsortiment i Blekinge, 2022. Källa: Tillväxtverket och Pupos Serviceanalys. ....	27
Figur 19. Tillgång till olika servicetyper i Blekinge, 2022. ....	28
Figur 20. Andelen av befolkningen med tillgång till kollektivtrafik, 2019. Källa: SCB och Blekingetrafiken samt bearbetning av Region Blekinge. ....	29
Figur 21. Tillgång till 100 Mbit/s i Blekinge, 2020. Källa: PTS och bearbetning av Region Blekinge. ....	30

## Tabellförteckning

Tabell 1. Befolkningsstorlek och tillväxt i olika kommungrupper. Källa: SCB. ....	6
---	---

# 1 Inledning

Den föreliggande rapporten beskriver de demografiska förutsättningarna samt länets ortstruktur och utveckling. Därtill innehåller rapporten en genomgång av länets näringsliv, den funktionella geografin och hur servicetillgången ser ut.

Syftet med analysen är att skapa en god förståelse för länets boende-, näringslivs- och servicestruktur och därigenom fungera som ett prioriterings- och diskussionsunderlag i framtagande av strategier och som ett underlag i framtagandet av ett nytt regionalt serviceprogram i Blekinge under hösten 2022.

Efter detta inledande kapital följer en beskrivning av de demografiska förutsättningarna och utvecklingen i Blekinge. Kapitlet belyser även ortstrukturen i länet. Därefter beskrivs Blekinges ekonomiska utveckling och näringslivets sårbarhet med fokus på arbetsmarknadsförstoring och funktionellt utbyte. Det sista kapitlet innehåller en genomgång av servicetillgång och tillgänglighet.

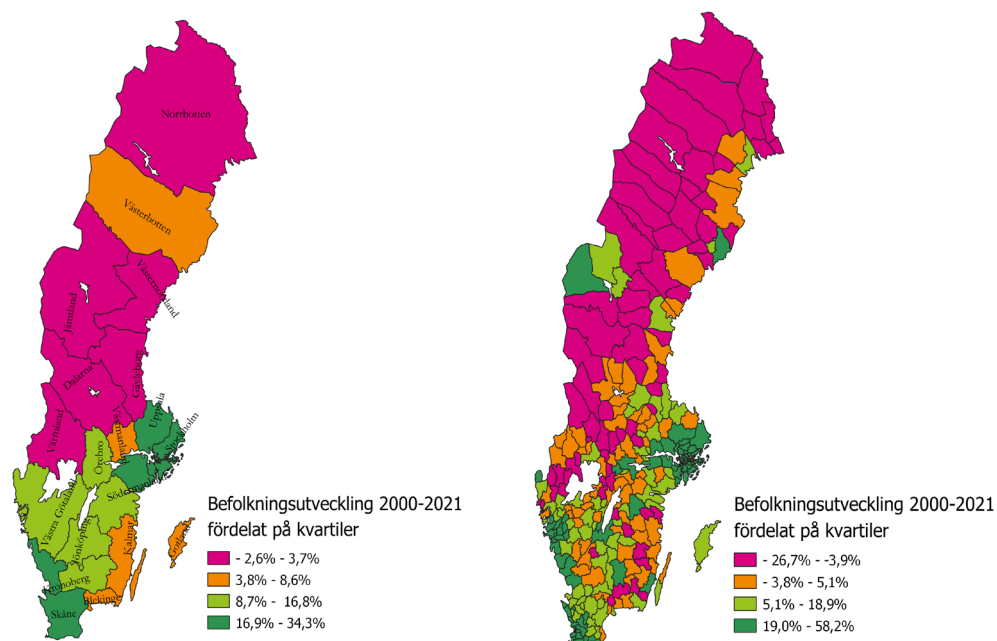
För frågor och uppgifter om innehållet i rapporten vänligen kontakta Simon Ljungqvist, [simon.ljungqvist@regionblekinge.se](mailto:simon.ljungqvist@regionblekinge.se)

## 2 Demografiska förutsättningar och ortstruktur

Världens folkmängd förväntas fortsätta växa de kommande åren men i lägre takt än tidigare. Den växande befolkningen är inte jämnt fördelad utan det finns stora skillnader mellan olika delar av världen. För Europa har lägre födelsetal under lång tid inneburit en mer måttlig befolkningstillväxt än på flera andra håll i världen och fram till 2030 förväntas regionens folkmängd att minska. Vikande barnafödande och högre medellivslängd har för flera europeiska länder inneburit en åldrande befolkning med en befolkningsstruktur som utgörs av en allt större andel äldre. Den stora migrationsvågen under 2010-talet har dock på flera håll inneburit en växande befolkning i arbetsför ålder, vilket bidragit till att bromsa den åldrande befolkningsstrukturen något.

Utvecklingsförutsättningarna för en plats påverkas av en mängd faktorer, inte minst de demografiska. Dessa skiljer sig åt beroende på vilken plats som studeras och kan variera såväl mellan länder som mellan och inom regioner. Flera trender däribland urbaniseringen, som pågått under lång tid, har drivit på de regionala skillnaderna. I flera av världens befolkningsrika utvecklingsländer sker nu en omfattande urbaniseringsvåg.

I Sverige har befolkningstillväxten de senaste decennierna varit historisk hög och mellan 2000–2021 ökade folkmängden med 18 procent. Dock har ökningen av den urbana befolkningen mattats av över tid, och omflyttningen från land till stad kan i stort betraktas som avslutad. Men det finns likväl stora regionala skillnader mellan Sveriges regioner och kommuner, vilket framgår nedan i två kartbilderna. Högst tillväxt har storstadsregioner och kringliggande regioner haft medan regionerna i framför allt norra Sverige har haft en svagare utveckling. Av figuren på kommunnivå framgår det tydligt att flera kommuner i Sydsverige i och kring Blekinge har haft en svag befolkningsutveckling under 2000-talet. De större kommunerna i västra Skåne tillsammans med dess kranskommuner har haft en hög befolkningstillväxt tillsammans med framför allt de norra delarna av Halland och regionala centrumstäder.



Figur 1. Befolkningsutveckling i Sveriges regioner och kommuner. Källa: SCB.

Bryter vi ner statistiken på olika kommungrupper framkommer att det framför allt är storstäder, större städer och kringliggande pendlingskommuner som växt kraftigt under de senaste två decennierna. För dessa tre kommungrupper uppgår folkmängden 2021 till närmare 6,4 miljoner invånare. Den höga befolkningstillväxten har inneburit att vid utgången av 2021 bodde 61 procent av Sveriges befolkning i någon av dessa 67 kommuner. Landsbygdskommuner och pendlingskommuner nära mindre städer med generellt längre avstånd till större befolkningscentra förvisso har haft en svagare befolkningstillväxt och står för en mindre och krympande andel av den samlade folkmängden i Sverige.<sup>1</sup>

Kommungrupp	Antal kommuner	Folkmängd 2021	Tillväxt 2000–2021
Storstäder	3	1 918 068	30%
Pendlingskommun nära storstad	43	1 971 591	31%
Större stad	21	2 489 454	21%
Pendlingskommun nära större stad	52	870 199	15%
Lågpendlingskommun nära större stad	35	634 484	4%
Mindre stad/tätort	29	1 324 942	9%
Pendlingskommun nära mindre stad/tätort	52	602 397	1%
Landsbygdskommun	40	488 610	-8%
Landsbygdskommun med besöksnäring	15	152 581	2%
<b>Totalt</b>	<b>290</b>	<b>10 452 326</b>	<b>18%</b>

Tabell 1. Befolkningsstorlek och tillväxt i olika kommungrupper. Källa: SCB.

De regioner som har haft den högsta befolkningstillväxten har generellt också den mest gynnsamma befolkningsstrukturen på så sätt att en förhållandevis stor andel av invånarna befinner sig i arbetsför ålder. Det har resulterat i en lägre försörjningskvot och en lägre försörjningsbörda.

De demografiska utmaningarna med en åldrande befolkning kommer inte som en överraskning. Att välfärdsbehoven kommer att öka de närmaste åren har varit känt sedan efterkrigstidens stora barnkullar. Den ökade efterfrågan drivs av två faktorer; 1) att antalet barn och unga ökar, 2) att fler tillhör den vårdintensiva gruppen äldre äldre (80+ år), vilket sannolikt kommer bidra till en ökad belastning på bland annat vården. Utmaningen uppstår när de grupper som inte genererar skatteintäkter växer mer än befolkningen i arbetsför ålder. Enklare uttryckt finns det en risk att skatteintäkterna inte växer i samma utsträckning som de förväntade ökade kostnaderna. En svag arbetskrattstillväxt innebär också utmaningar för arbetsgivare att klara kompetensförsörjningen. Dels för att klara det växande behovet inom välfärdssektorn, dels för företag att växa och utvecklas.

## 2.1 Blekinges befolkningsutveckling

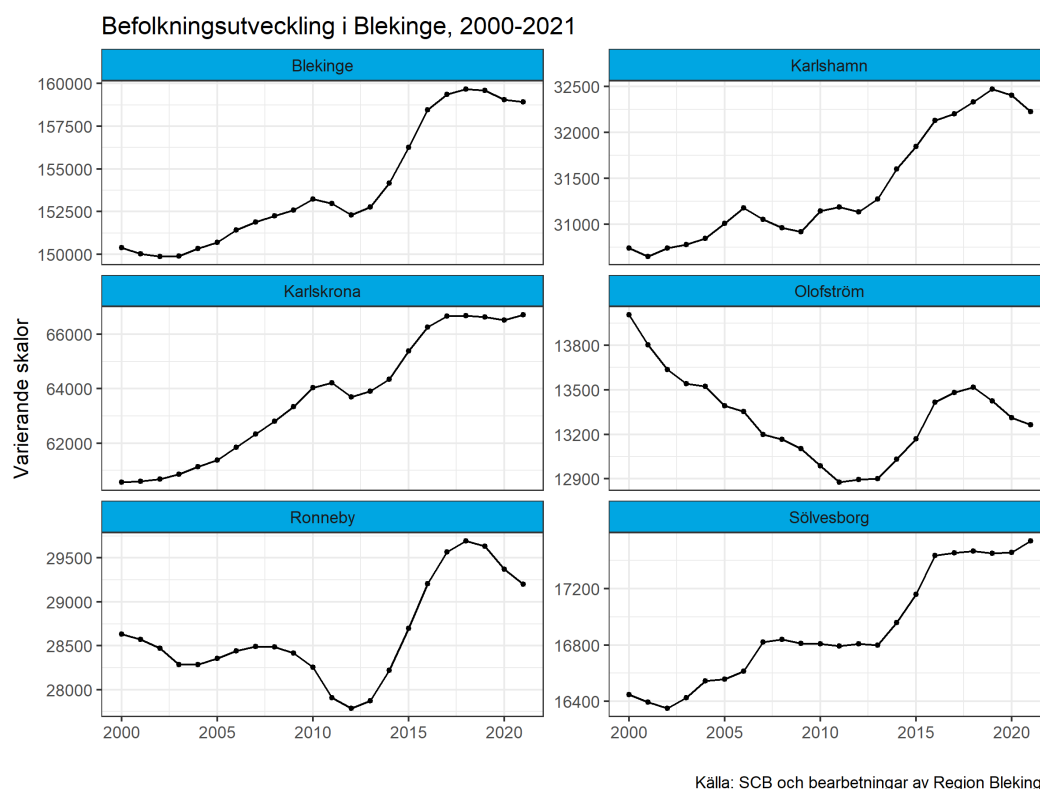
Blekinge har under lång tid haft en relativt svag befolkningstillväxt och tillsammans med Kalmar län den svagaste i södra Sverige mellan 2000–2021. Invandringen har under hela 2000-talet varit avgörande för länet tillväxt och under den stora migrationsvågen växte Blekinges befolkning kraftigt. Men i takt med att invandringen har minskat i omfattning har också tillväxten kommit av sig och för den senaste femårsperioden är Blekinge en av tre regioner där folkmängden minskat. De tre senaste åren har länets folkmängd minskat varje år

<sup>1</sup> Karlshamn och Karlskrona tillhör kommungruppen mindre stad/tätort och övriga kommuner klassificeras som pendlingskommun nära mindre stad/tätort.

och vid utgången av 2021 bodde totalt 750 färre invånare i Blekinge än tre år tidigare. Vid årets slut bodde det knappt 159 000 invånare i länet fördelat på fem kommuner.

Karlskrona har över tid haft den högsta befolkningstillväxten följt av Sölvesborg och Karlshamn. Tillväxten i Karlskrona har över tid varit mer uthållig än i fler av de övriga kommunerna, vilket är i linje med andra regionala centrumstäder. Tillväxten i Sverige har till stor del drivits av större städer men också regionala centrumstäder och Karlskrona är central för Blekinges utveckling. Mellan 2000–2021 stod kommunen för drygt 70 procent av länets befolkningstillväxt. Samtidigt har utvecklingen i Karlskrona varit svagare än andra närliggande regionala centrumkommuner, särskilt under de senaste åren då invandringen till Sverige och Blekinge har minskat i omfattning.

Fram till mitten på 2010-talet minskade folkmängden i Olofström och Ronneby. Migrationsvågen innebar att de båda kommunerna under ett par år upplevde den högsta tillväxten i länet. Men lägre invandring till Sverige och Blekinge har åter inneburit en vikande befolkningstillväxt under de tre senaste åren i de bägge kommunerna och den kraftiga tillväxten under ett par år verkar endast ha varit temporär.



Figur 2. Befolkningsutveckling i Blekinges kommuner.

### 2.1.1 Flyttningar och attraktivitet

En region eller kommun kan växa på tre sätt; 1) att det föds fler än vad som dör, 2) att fler flyttar in från andra regioner eller kommuner än vad som flyttar ut till andra regioner eller kommuner, 3) att det invandrar fler från andra länder än vad som utvandrar till andra länder. Dessa tre komponenter summerar till den totala befolkningsförändringen och vad som förklarar tillväxten varierar mellan landets regioner. I samtliga regioner är det invandring som

bidragit mest till befolkningstillväxten och färre än hälften av regionerna har ett positivt inrikes flyttnetto och födelsenetto.

För Blekinge har invandringsnettot varit positivt under hela 2000-talet men länet har samtidigt haft ett negativt inrikes flyttnetto och födelsenetto under hela 2000-talet. Samtliga kommuner har haft ett positivt invandringsnetto under 2000-talet och mellan 2013–2018 var nettot rekordhøgt som en konsekvens av den kraftiga migrationsvågen till Europa. Karlskrona är den enda kommunen som de flesta av åren haft ett positivt födelsenetto medan det har varit negativt i övriga kommuner (frånsett ett enskilt år).

Ur ett attraktivitetsperspektiv är de inrikes omflyttningarna särskilt intressanta att studera. Måttet präglas av konkurrens - för att en region ska växa krävs att en annan krymper. Större städer och universitetsstäder attraherar i hög grad invånare från företrädesvis mindre kommuner som har svårt att uppnå ett positivt inrikes netto. Under det senaste decenniet är det dock endast Sölvesborg bland länets kommuner som de flesta av åren, däribland de tre senaste, har haft ett positivt inrikes flyttnetto. Sannolikt har kommunens gynnsamma lägeskvaliteter resulterat i en hög boendeattraktivitet och bidragit till det positiva inrikes flyttnettot. Bland övriga kommuner har Karlshamn och Karlskrona vid enstaka år uppvisat ett positivt netto medan Olofström och Ronneby konsekvent har haft ett negativt netto.

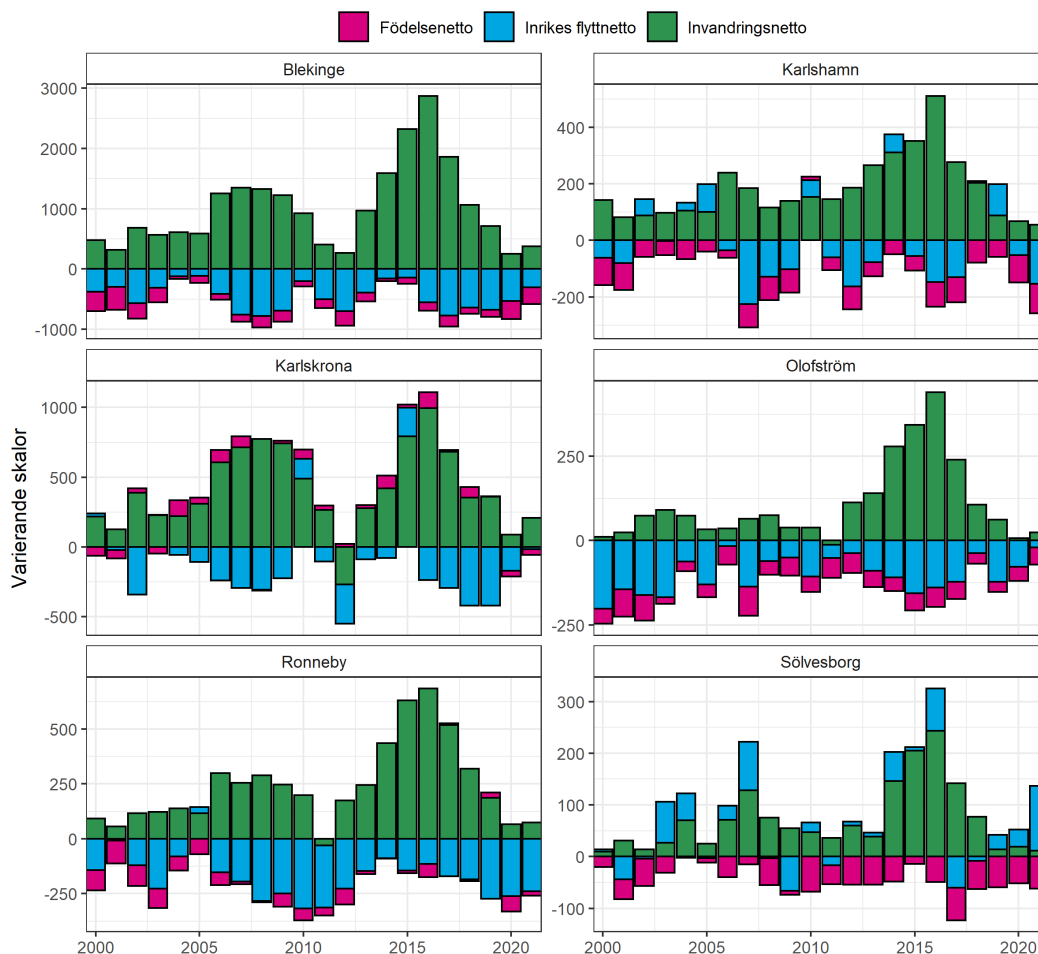
Jämfört med närliggande centrumstäder – Kalmar, Kristianstad och Växjö – sticker Karlskrona ut som enda kommun som inte har ett positivt flyttnetto i relation till samtliga övriga kommuner i landet. Inrikes flyttnettot kan delas upp i två delar – inom- och utomregionalt. I förhållande till kommunerna utanför det egna länet har Karlskrona och Växjö ett negativt netto (genomsnitt för den senaste femårsperioden) även om det är betydligt mer negativt för Karlskrona. Både Kalmar och Kristianstad har ett i stället ett positivt netto. I förhållande till kommunerna i det egna länet har alla fyra regionala centrumstäderna ett positivt netto. För Karlskrona är dock nettot betydligt lägre och exempelvis fungerar Kalmar och Växjö som tydligare motorer för respektive regions befolkningsutveckling än vad Karlskrona gör. En rimlig förklaring är det geografiska läget som i viss mån begränsar. Från Sölvesborg är restiderna i stort desamma för att förflytta sig till Karlskrona som till västra Skåne och närmsta större stad är Kristianstad.

Inom Blekinge har flyttnettot den senaste femårsperioden varit positivt för Karlshamn och Karlskrona. Karlshamn har ett positivt netto framför allt i relation till Ronneby och Olofström medan Karlskrona attraherar inflyttare från Ronneby och Karlshamn. De övriga tre kommuner har ett negativt netto i relation övriga länet.

Som för flera andra regioner är utflyttningen hög från Blekinge till storstadsregionerna och i relation till dessa är flyttnettot som mest negativt. Utöver dessa tre regioner är utflyttningen som störst till de närliggande regionerna - Kronoberg och Kalmar. Även i förhållande till dessa två är nettot negativt. Malmö, Kristianstad, Växjö, Göteborg och Stockholm är de kommuner dit flest flyttar från länet. Alla kommuner i länet har en relativt hög utflyttning till Malmö och för fyra av fem kommuner är utflyttningen hög till Stockholm och Växjö. Men det finns också skillnader mellan dem. Sölvesborg och Olofström har exempelvis en högre utflyttning till Kristianstad och Bromölla. De två största kommunerna är har en förhållandevis hög utflyttning till Stockholm, Göteborg och Lund.



Befolkningsutvecklingens komponenter i Blekinge, 2000-2021



Källa: SCB och bearbetningar av Region Blekinge

Figur 3. Befolkningsutveckling uppdelat på komponenter.

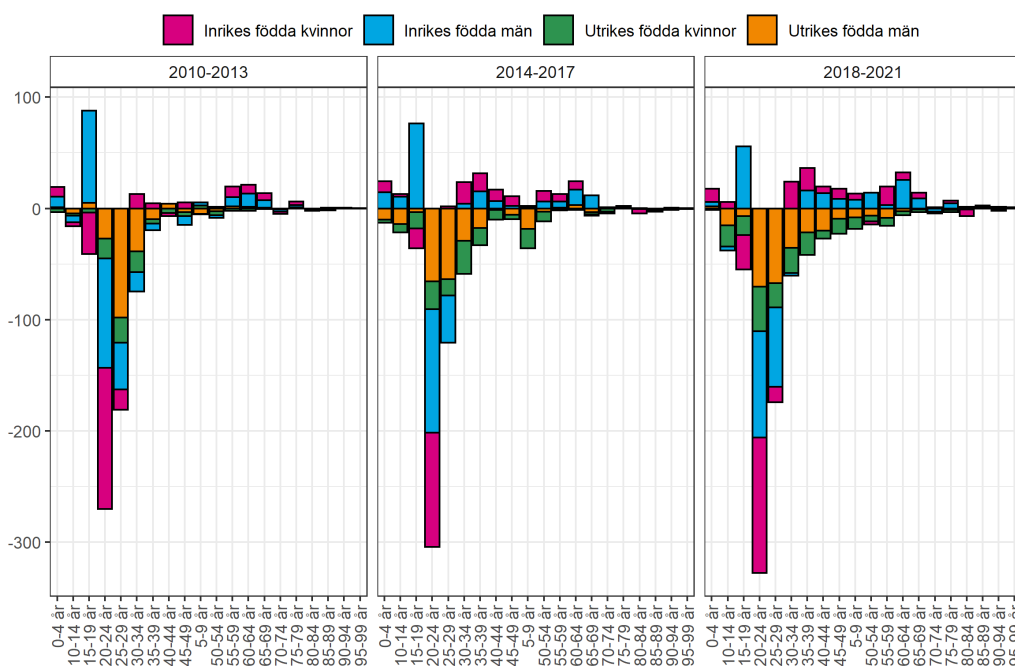
Omflyttningarna inom Sverige medför varierande förutsättningar att hantera den framtida demografiska utmaningen. För Blekinge uppstår stora delar av det negativa flyttnettot i de mest flyttintensiva åldrarna av unga vuxna (20–29 år), vilket framgår i figuren nedan. I åldersgruppen är nettot negativt för kvinnor och män både inrikes och utrikes födda. I de äldre åldersgrupperna pendlar nettot på totalen mellan marginellt positivt och negativt. För utrikes födda personer fortsätter dock nettot vara negativt i Blekinge bland övriga åldersgrupper (30+ år). Studier visar att det bland nyanlända sker en betydande sekundäromflyttning inom Sverige från mindre till framför allt större städer, vilket sannolikt delvis kan förklara det negativa nettot. För inrikes födda kvinnor och män vänder nettot till positivt i övriga äldre åldersgrupper, vilket kan tyda på en viss återvändareffekt av personer som studerat och arbetat på annan plats. Dock lyckas inte denna effekt väga upp den relativt sett kraftiga utflyttningen som sker i de yngre åldrarna och efter 35 års ålder avtar antalet flyttar (både in- och utflyttar) i omfattning.

Det negativa nettot bland unga vuxna har bidragit till att Blekinge har den sjätte högsta försörjningskvoten och den åttonde högsta medelåldern i landet. Den demografiska försörjningskvoten har ökat i alla regioner under 2000-talet som en konsekvens av att stora

befolkningskullar har passerat 65-års ålder. För Blekinge har även utflyttningarna av unga vuxna bidragit till försörjningskvoten ökat mest av samtliga regioner och samtliga kommuner har en högre kvot än i riket. I Karlskrona är kvoten som lägst och uppgår till 82, vilket innebär att 100 personer i arbetsför ålder teoretiskt ska försörja 82 personer i ej arbetsför ålder. I resterande kommuner varierar kvoten mellan 89–96 och högst är den i Ronneby

#### Inrikes flyttnetto i Blekinge uppdelat på kön och födelseregion

För respektive period används ett fyrrårigt medelvärde.



Källa: SCB och bearbetningar av Region Blekinge

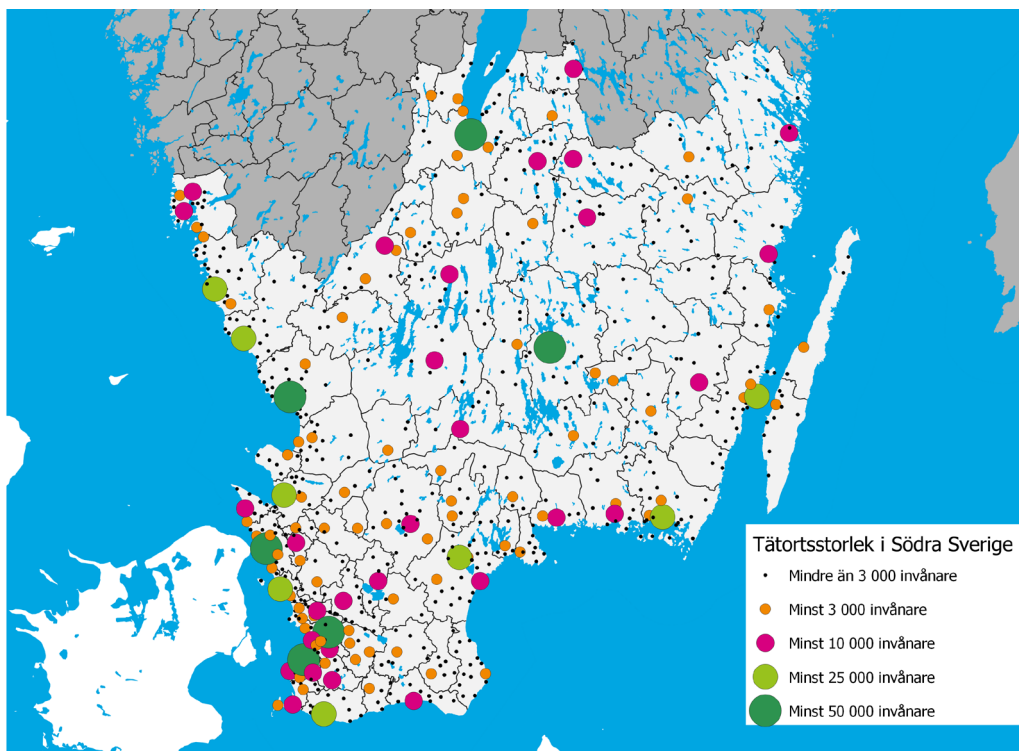
Figur 4. Inrikes flyttnetto efter ålder, kön och födelseregion.

## 2.2 En liten och tät region

Blekinge är till ytan Sveriges minsta län och i invånarantal mätt det tredje minsta. Länets befolkningstäthet är den femte högsta i landet och uppgår till 54,2 invånare per kvadratkilometer. Bara storstadsregionerna och Halland har en högre befolkningstäthet. I jämförelse med övriga sydostregioner - Kalmar och Kronoberg - har dessa relativt sett en gles befolkningsstruktur. Trots att Blekinge är tätbefolkat bor en förhållandevis hög andel på landsbygden och utanför en tätort. Av invånarna i länet bor 83 procent i en av länets 52 tätorter, vilket är runt medianen bland regionerna. I Sydsverige finns stora skillnader i andelen boende i en tätort. I Skåne bor 91 procent av invånarna i en tätort medan i Kronoberg och Kalmar är andelen som lägst och uppgår till 80 procent. Bland kommunerna är tätortsgraden som högst i Karlshamn (85 procent) och lägst i Ronneby (81 procent).

Över tid har andelen boende i tätorter ökat kraftigt i både Blekinge och övriga regioner i södra Sverige. Mellan 2015–2020 ökade invånarantalet i Blekinges tätorter med 1,9 procent, vilket är marginellt högre än länets totala tillväxt. Antalet invånare boende i en tätort har mellan 2015–2020 ökat i samtliga kommuner. Ökningen var som störst i Karlskrona både i faktiska och relativa tal. Trots att Blekinges folkmängd växt har antalet boende utanför tätorter minskat över tid. Under den senaste femårsperioden (2015–2020) har dock antalet

boende ökat något. I förhållande till länets totala befolkning har andelen boende utanför tätorter dock minskat marginellt sedan 2015. I Sverige har andelen boende i tätorter över tid minskat kraftigt men beror till stor del på att befolkningstillväxten i hög grad sker inom tätorter.



Figur 5. Folkmängd i Sydsveriges tätorter, 2020. Källa: SCB och bearbetningar av Region Blekinge.

### 2.2.1 En polycentrisk region

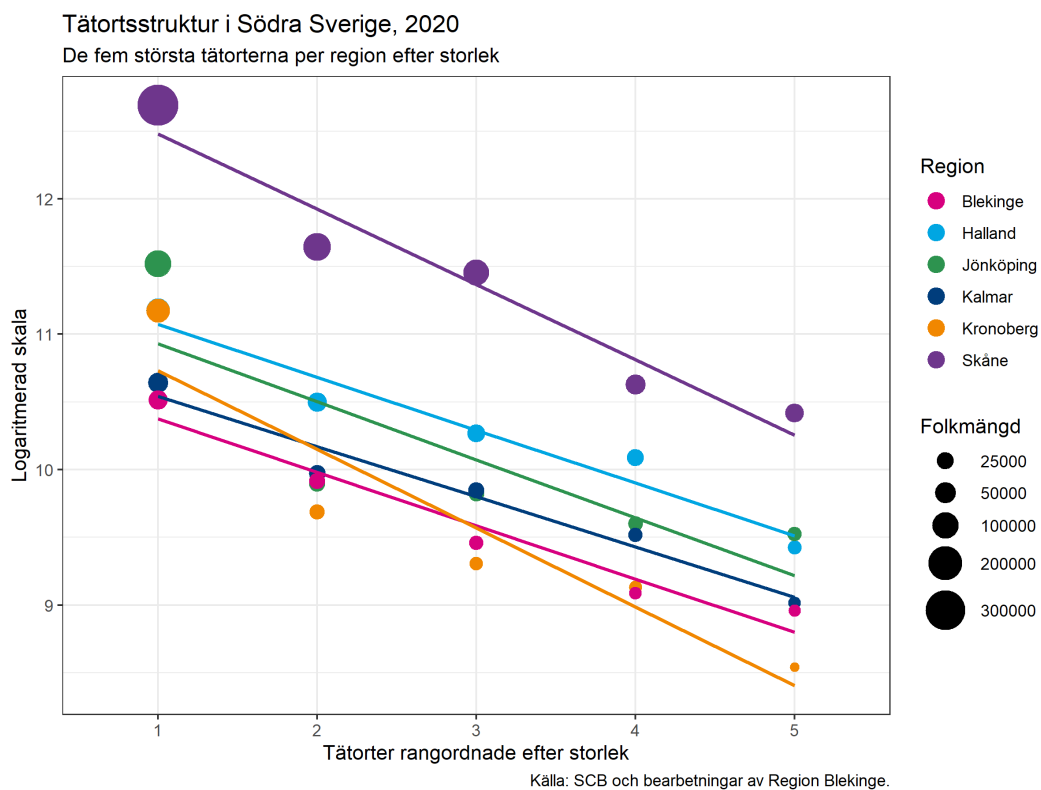
Generellt kan regioner ha antingen en mono- eller polycentrisk tätortsstruktur, även om finns olika typer av ortstrukturer. En monocentrisk (enkärnig) struktur innebär att det råder en stor befolkningsskoncentration till den största staden som har en dominant ställning i regionen. En polycentrisk (flerkärnig) struktur innebär motsatsen, att befolkningen är förhållandevis jämnt fördelad mellan flera tätorter i en region.

En flerkärnig struktur som innehåller flera betydelsefulla städer kan minska sårbarheten genom funktionellt utbyte samt bidra till att sprida tillväxten till olika delar av regionen. Det finns trots det flera regioner i Sverige med en tydlig enkärnig struktur som har haft en god utveckling - Kronoberg och Stockholm är exempel på det. Utvecklings- och planeringsförutsättningarna skiljer sig åt beroende på om det handlar om en tät region med flera betydelsefulla städer eller en gles region med endast en större stad. Ortsstrukturen är således central för att förstå länets tillväxtförutsättningar.

En ofta använd metod för att identifiera och få en uppfattning om ortsstrukturen i en region är den så kallade "rank-size"-metoden. Den säger att den näst största staden förväntas vara hälften så stor som den största och den tredje största hälften så stor som den näst största och så vidare. På det sättet ger metoden en indikation på hur stora länets orter "bör" vara. Figuren nedan visar hur tätortstrukturen varierar mellan Sveriges sex sydligaste regioner och

lutningen ger en fingervisning om tätortsstrukturen är mer enkärnig eller flerkärnig. Ju brantare lutning desto mer dominerande är den största orten och följaktligen desto mer enkärnig är regionen.

Karlskrona är den största tätorten i länet med 36 900 invånare följt av Karlshamn med 20 200 invånare och Ronneby med 12 800 invånare, vilket innebär att Karlshamn och Ronneby är befolkningsmässigt större än förväntat och indikerar en mer polycentrisk ortstruktur i länet. I jämförelse med övriga regioner i Sydsverige är befolkningskoncentrationen till den största staden i länet förhållandevis låg, vilket också är fallet i Kalmar. För exempelvis Kronoberg är befolkningskoncentrationen till den största staden hög och storleken på orterna i länet avtar snabbt, vilket indikerar en monocentrisk ortstruktur. Skillnaderna illustreras tydligt i den brantare lutning på kurvan i Kronoberg jämfört med den flackare lutningen i Blekinge.



Figur 6. Tätortsstruktur i Södra Sverige.

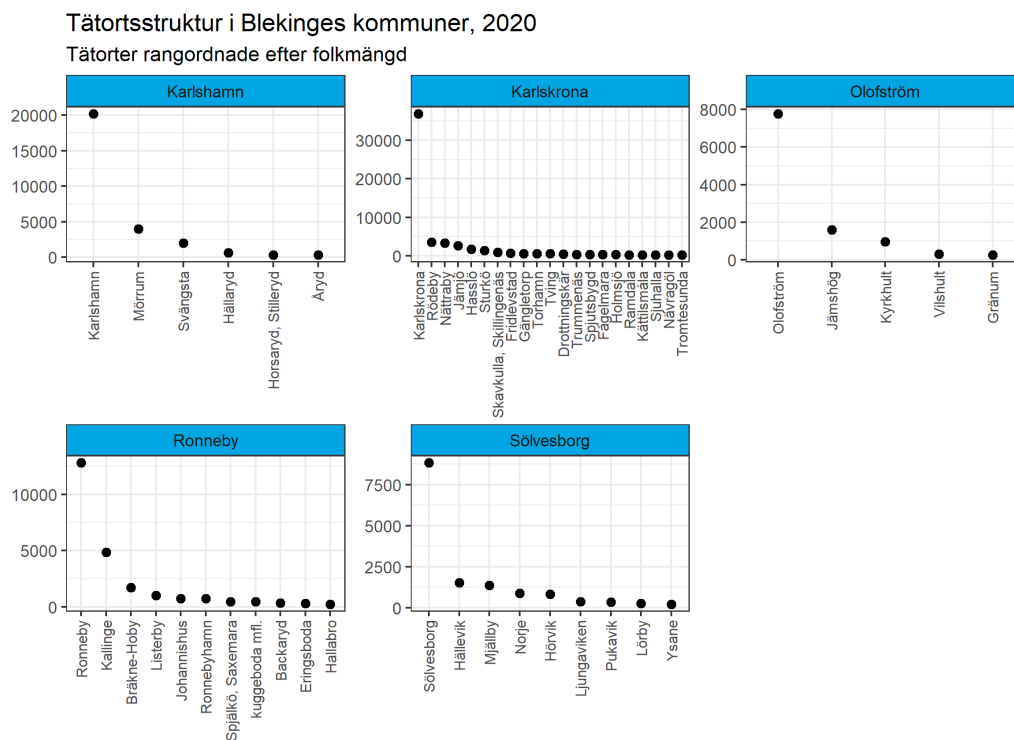
En flerkärnig struktur resulterar inte per automatik i god tillväxt och en utpräglad enkärnig struktur behöver på samma sätt inte innebära lägre tillväxt. De regionala förutsättningarna måste beaktas och de större orterna i en region kan vara för små för att agera regionala tillväxtmotorer. Men i grunden är Blekinges flerkärniga struktur något positivt där flera orter kan utvecklas till betydelsefulla kärnor med tillgänglighet och service i hela regionen. I en flerkärnig region skapas fler alternativ och kan gynna det funktionella utbytet mellan regionens olika delar.

I figuren nedan visas tydligt att även varje kommun i länet har en tydligt dominerade kärna och att ortstorleken därefter minskar snabbt. Uppdelat i lokala arbetsmarknadsregioner (LA-regioner) varierar emellertid tätortsstrukturen mellan olika delar även om i varje LA-region

finns en tydlig kärna. I Karlshamn-Olofström LA-region är tätortsstrukturen mer enkärnig än i Karlskrona LA-region som i sin tur är mer monocentrisk än Kristandstad-Hässleholm.

En hämmade faktor är att ingen av tätorterna i länet kommer upp i en, relativt sett, kritisk massa. Det finns ingen självklar gräns för vad som definierar kritisk massa, men Tillväxtanalys använder i sitt tillgänglighetsindex 60 000 invånare som en gräns för när en stad anses tillräckligt stor för att erbjuda mycket hög tillgänglighet i form av servicetillgång och arbetstillfällen. I södra Sverige finns sex tätorter som har en folkmängd över 60 000 och det är bara Kalmar och Karlskrona av de regionala centrumstäderna som är mindre. I dessa två tätorter är koncentrationen inom kommunen till den största tätorten betydligt lägre.

Mellan 2000–2020 har Karlskrona tätort växt sett till invånarantalet och andelen bosatta i den största tätorten har ökat till 23,2 procent. Under samma period har övriga kommunhuvudorter i länet också haft en positiv befolkningsutveckling även om de krympt i förhållande till Karlskrona. Ovan resonemang pekar på både en avtagande och en tilltagande flerkärnighet. Men att en allt större andel av länets invånare bor i Karlskrona tätort samtidigt som länet som helhet har haft en positiv befolkningsstillväxt tyder på en flerkärnigheten i viss mån avtar.



Källa: SCB och bearbetningar av Region Blekinge.

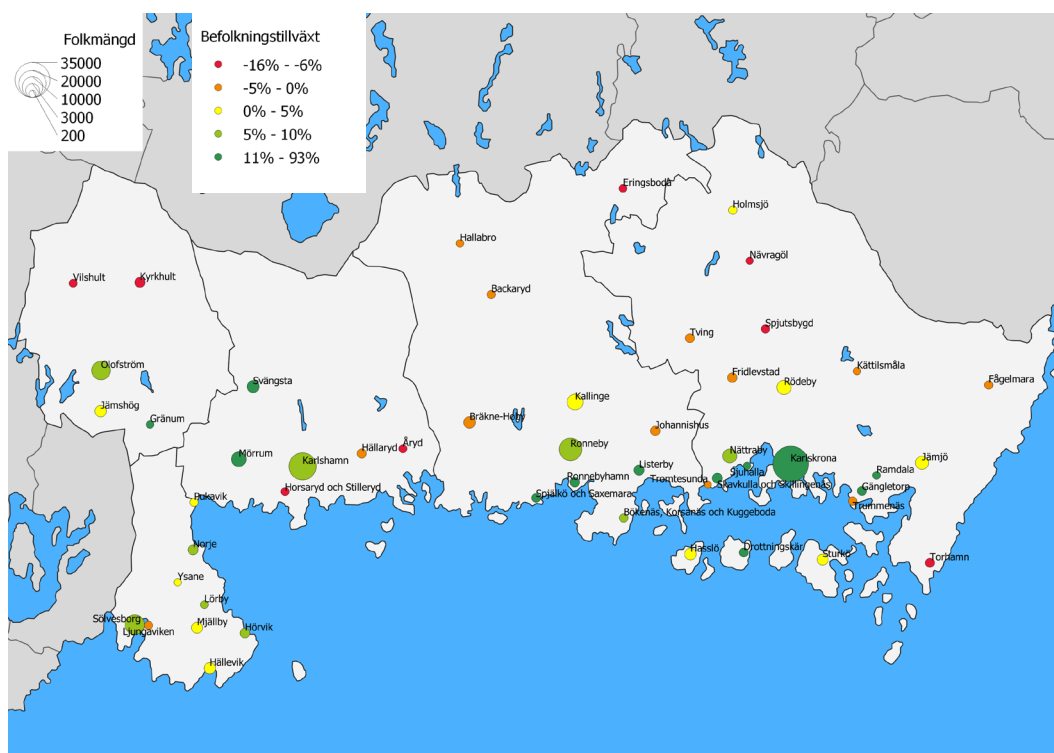
Figur 7. Tätortsstruktur per kommun i Blekinge.

### 2.2.2 Ortstruktur och utveckling i Blekinge

De fyra största tätorterna i Blekinge ligger utmed kusten. Karlskrona är, med 37 000 invånare, den största staden i länet men den minsta residenstaden i Sydsverige. Förutom Karlskrona är det Karlshamn och Ronneby som har ett invånarantal som överstiger 10 000 invånare. Nio av länets tätorter har fler än 3 000 invånare, vilket är en gräns som ofta anges som nödvändig för att kunna tillhandahålla ett brett serviceutbud. Utöver ovan nämnda är

det i fallande storleksordning - Sölvesborg, Olofström, Kallinge, Mörrum, Rödeby och Nätraby – som har en folkmängd över 3000 invånare.

Flera tätorter runt centralorterna har haft en kraftig befolkningstillväxt. Framför allt är det tätorter runt Karlskrona och Ronneby som har växt kraftigt. Samtidigt har det tillkommit flera nya tätorter i takt med förtätning och bostadsutbyggnad däribland Trummenäs och Ljungaviken. I de norra delarna av kustkommunerna är tätorterna mindre och befolkningstillväxten har nästan uteslutande varit negativ över tid. I Olofströms kommun är det tätorterna Olofström, Grånium och Jämshög som har haft en positiv befolkningstillväxt mellan 2005–2020 medan befolkningen har minskat relativt kraftigt i övriga tätorter.



Figur 8. Befolkningstillväxt mellan 2005–2020 i Blekinges tätorter. Källa: SCB.

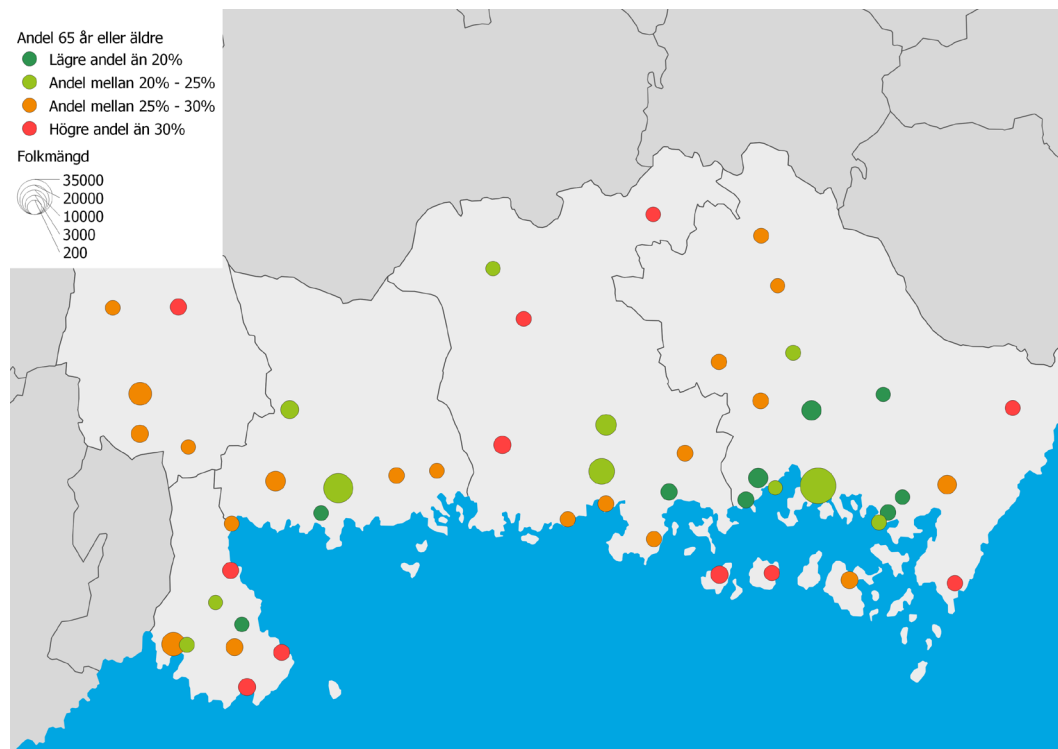
Sverige har en åldrande befolkning, vilket beskrivits ovan. I riket ökade andelen av befolkningen som är 65 år eller äldre från 17 procent till 20 procent mellan 2000–2021. I Blekinge är både andelen äldre i befolkningen högre (24 procent) och ökningen sedan 2000 större (från 19 procent till 24 procent). I jämförelse med övriga regioner har länet den åttonde högsta andelen äldre och som högst är andelen på Gotland följt av Kalmar. Inom länet varierar åldersstrukturen mellan kommunerna. Högst andel 65 år eller äldre har Sölvesborg och Olofström och lägst är andelen i Karlskrona.

Åldersstrukturen är generellt mer gynnsam, med en lägre andel över 65 år, i länets befolkningsmässigt större tätorter men även i mindre tätorter runt de större städerna. I regel har dessa orter också haft en kraftig befolkningstillväxt, däribland Skavkulla och Listerby. Dessa orter har ett stort funktionellt utbyte med de större städerna, vilket vi kommer tillbaka till i nästa avsnitt. Men redan nu kan konstatera att flertalet orter främst runt Karlskrona kan karaktäriseras som boendeorter som ligger i nära anslutning till den större arbetsmarknaden.

För ett par orter med en positiv befolkningsutveckling är andelen äldre fortsatt relativt hög, exempelvis Drottningstjärn och Hörvik. I andra orter gäller det omvända, att andelen äldre är relativt låg trots en över tid minskande folkmängd, vilket är fallet i Horsaryd och Stilleryd. Men det övergripande mönstret är en mindre andel äldre i befolkningsmässigt växande tätorter.

En annan aspekt relaterad till befolkningsutvecklingen och flyttmönster är könsfördelningen. Det bor drygt 3 250 fler män än kvinnor i Blekinge. Andelen kvinnor uppgår till 49 procent, vilket efter Norrbotten är den lägsta andelen av samtliga regioner och lägre än i riket (49,7 procent). Bland kommunerna är andelen lägst i Karlskrona och högst i Karlshamn. I jämförelse med övriga kommuner i södra Sverige skiljer sig Karlskrona åt då större kommuner tenderar att ha en större andel kvinnor (även om den fortsatt i de flesta kommuner är lägre än 50 procent). Det beror sannolikt på flera saker däribland utbildningsutbudet, näringslivsstrukturen och försvarets stora betydelse på arbetsmarknaden. Den bilden förstärks också av att det är bland unga vuxna 20–29 år som underskottet på kvinnor i kommunen är som störst.

Generellt bor kvinnor i högre grad i någon av länets tätorter medan på landsbygden, utanför tätorter, är andelen män större. Andelen kvinnor överstiger 50 procent av befolkningen i flera mer utpräglade boendeorter runt kommunhuvudorterna men även i större tätorter som Sölvesborg och Karlshamn. Dessutom är andelen kvinnor relativt hög i flera av de mindre och krympande tätorterna. Lägst andel kvinnor finns i mindre tätorter med en svag befolkningsutveckling och företrädesvis i de norra kommundelarna.



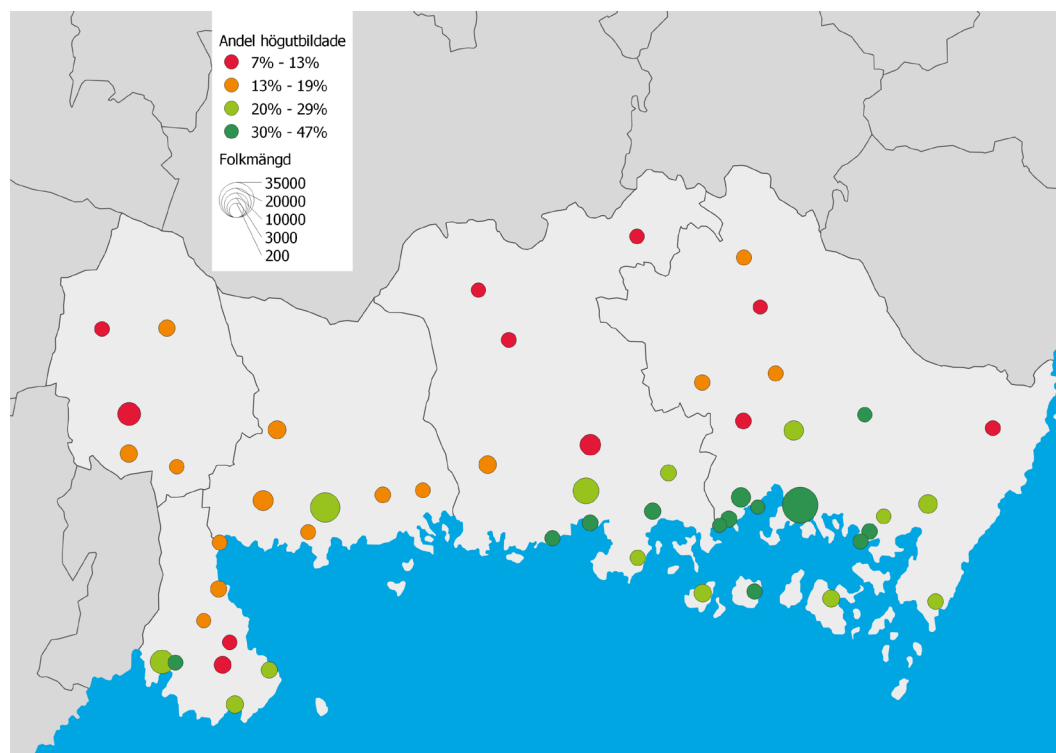
Figur 9. Andel invånare 65 år eller äldre i Blekinges tätorter, 2020. Källa: SCB.

Ett högre kunskapsinnehåll i ekonomin ställer högre krav på arbetskraften och har inneburit en ökad efterfrågan på kvalificerad arbetskraft samt resulterat i en kraftig ökning av utbildningsnivån i landet. I Sverige har närmare 30 procent av befolkningen en

eftergymnasial utbildning som är minst tre år. I Blekinge uppgår andelen till 24,5 procent, vilket är runt medianen i landet. Studerar vi utbildningsnivån i kommunerna kan vi konstatera att den högutbildade delen av befolkningen i hög grad är koncentrerad till Karlskrona och Karlshamn, vilket sannolikt beror på närvaron av den regionala högskolan och sjukhus, kunskapsinnehållet i näringslivet och branschstrukturen. Karlskrona är enda kommun i länet med en större andel högutbildade än i riket. I Olofström är andelen av befolkningen med minst en treårig eftergymnasial utbildning som lägst.

Andelen högutbildade är lägre utanför tätorterna och av tätorterna är det framför allt i de sammanlänkade boendeorterna runt Karlskrona - Sjuhalla, Skavkulla, Trummenäs och Gängletorp – som andelen välutbildad arbetskraft är som högst.

I 11 tätorter är andelen högutbildade högre än riksgenomsnittet, varav sju finns i Karlskrona, tre i Ronneby och Ljungaviken i Sölvesborg. I övriga orter, exempelvis Olofström och norra delarna av kustkommunerna är utbildningsnivåerna betydligt lägre. Orsakerna till skillnaderna kan vara flera, men en förklaring är sannolikt skillnaden i näringslivsstruktur och befolkningsammansättning mellan olika delar av länet.



Figur 10. Andel högutbildade av befolkningen 25–64 år i Blekinges tätorter, 2021. Källa: SCB.

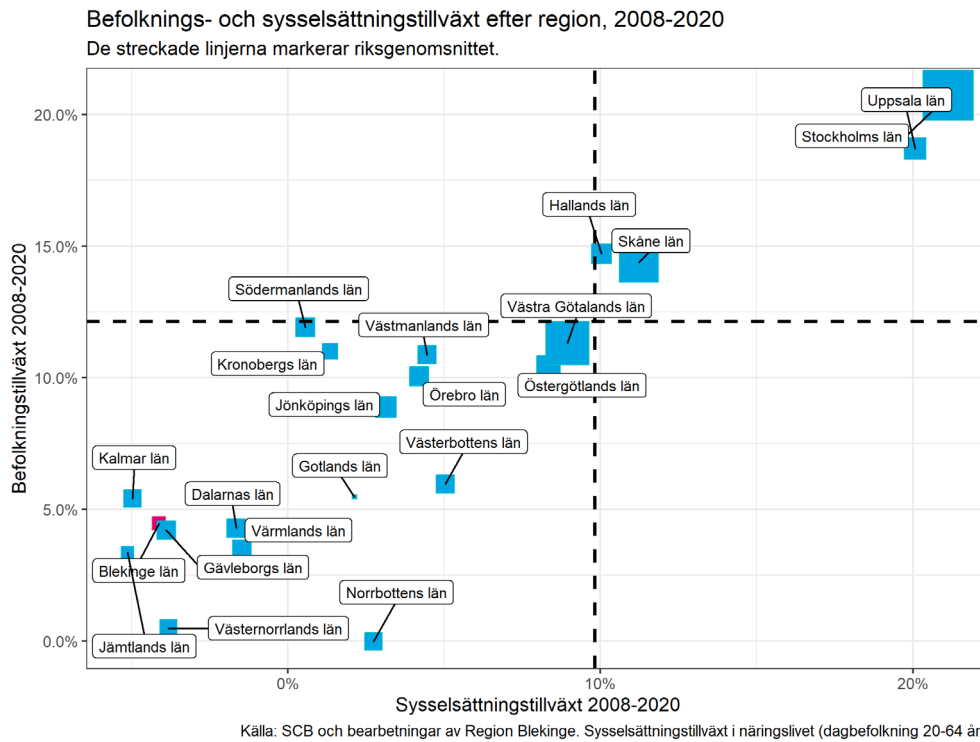


### 3 Tillväxt och sårbarhet

Digitalisering och globalisering är trender som förstärkt den ekonomiska koncentrationen i Sverige under de senaste decennierna. Globaliseringen har inneburit ökad handel och ekonomisk tillväxt samtidigt som utvecklingen i Sverige i allt högre grad är beroende av omvärlden. Sverige har över tid haft en gynnsam omställning från jordbruks- och industrisamhälle till tjänste- och kunskapssamhälle. Tillkomsten av globala värdekedjor har medfört att landet specialiserat sig på de mer kunskapsintensiva och värdeskapande delarna medan enklare moment och produktionen i högre grad har utlokaliserats. Det har resulterat i en god utveckling i den kunskapsintensiva tjänstesektorn medan antalet jobb inom produktion minskat, vilket delvis är en konsekvens av ökad teknikanvändning och effektivisering. I takt med framväxten av den avancerade tjänstesektorn har tillväxten sedan finanskrisen i hög grad drivits av den inhemska konsumtionen vilket inneburit att den mindre kunskapsintensiva tjänste- och servicesektorn också vuxit snabbt.

Den tilltagande ekonomiska koncentrationen är en följd av att företag etablerar sig där fördelarna är störst. Tjänste- och serviceföretag har generellt gynnats av att vara lokaliserade i större befolkningsrika och täta regioner. För företag inom den avancerade tjänstesektorn beror det på en större tillgång till människor och högkvalificerad arbetskraft vilket underlättar matchningen samtidigt som det finns andra täthetsfördelar i form av delning och lärande. För servicesektorn handlar det om tillgången till ett större marknadsunderlag eftersom servicebranscherna i hög grad är platsbundna och beroende av närmarknaden och den lokala ekonomin. Industrinäringarna har generellt sett andra lokaliseringfördelar och närheten till slutkunder är generellt sett mindre viktig. I stället har glesare geografier kunnat skapa konkurrensfördelar genom bland annat billigare markhyror och industriproduktion.

Den ovan beskrivna strukturomvandlingen i det svenska näringslivet har haft varierande påverkan på olika regioner. Mellan 2008–2019 hade hotell- och restaurang, avancerade företagstjänster samt informations- och kommunikationsverksamhet högst tillväxt. Stört nedgång hade tillverkningsindustrin, jord- och skogsbruk samt transportsektorn. Omvandlingen i näringslivet har inneburit att befolkningsglesa regioner med en stor närvaro och specialisering inom olika industrinäringarna har haft en svagare sysselsättningsutveckling medan befolkningsrika och täta regioner har vuxit kraftigt. De olika utvecklingsbanorna sedan finanskrisen visas i figuren nedan. Före krisen fanns drygt hälften av alla jobb i någon av de tre storstadsregionerna. Sedan dessa har tre fjärdedelar av alla nya arbetstillfällen tillkommit i någon av dessa regioner. Storstadsregionerna upplevde en förhållandevis snabb återhämtning samtidigt som industritäta regioner både upplevde en djup nedgång och en långsam återhämtning.



Figur 11. Befolknings- och sysselsättningstillväxt i Sveriges regioner.

### 3.1 Blekinges ekonomiska utveckling

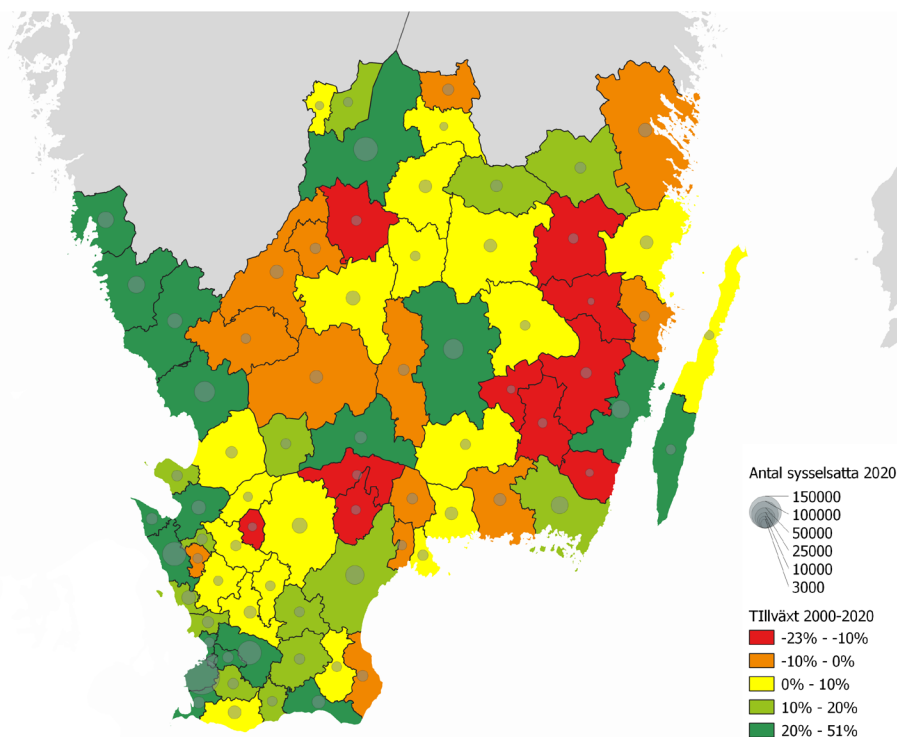
Tillväxten i näringslivet förklaras i hög utsträckning av den goda utvecklingen i storstadsregionerna. Blekinges ekonomiska tillväxt har varit runt medianen under 2000-talet men har varierat kraftigt mellan olika perioder. Finans- och fordonskrisen innebar en djup nedgång, men en stark global konjunktur före pandemin med bland annat god exportutveckling resulterade i en god utveckling för Blekinge. Länets tillväxt drivs av en hög produktivitet. Dock har Blekinge under 2000-talet haft en nolltillväxt i antalet jobb, vilket är långt under riksgenomsnittet och svag utveckling i förhållande till övriga regioner. I näringslivet har sysselsättningen minskat och halkat efter övriga landet.

Fram till den ekonomiska krisen hade Blekinge en relativt god tillväxt. Mellan 2007–2009 i samband med krisen minskade antalet jobb i regionen med sju procent. I riket var nedgången under samma period endast tre procent. Under den efterföljande återhämningsperioden efter både finans- och skuldcris var utvecklingen i Blekinge och andra industritäta regioner fortsatt svag och länet hade under flera år nolltillväxt. Det dröjde tio år innan sysselsättningen var tillbaka på samma nivå som före finanskrisen.

Figuren nedan ger stöd till beskrivningen ovan med en generellt starkare utveckling i större och täta kommuner. Men även närliggande pendlingskommuner främst i Halland och runt tillväxtmotorerna i västra Skåne har haft en hög tillväxt. Mer befolkningslesa kommuner med längre avstånd har tenderat att ha en svagare utveckling.

Det är framför allt Karlskrona som över tid har haft en positiv jobbutveckling i länet men även Sölvesborg och Karlshamn har växt om än i lägre takt. Jämfört med Kalmar och Växjö har tillväxten i residensstaden varit lägre men å andra sidan har tillväxten inte varit lika svag i Blekinges övriga kommuner som i flera av de mindre kommunerna i de övriga sydostlänen.

Olofström och Ronneby har haft en jobbminskning, liksom befolkningsutvecklingen över tid i de båda kommunerna. Trots att Olofström har haft en negativ jobbutveckling sedan finanskrisen så har kommunen, jämfört med andra kommuner som präglas av ett högt industriberoende, klarat sig relativt väl sedan krisen med tanke på att sysselsättningen föll kraftigt som en konsekvens av vikande global efterfrågan mellan 2007–2009.



Figur 12. Antal sysselsatta och sysselsättningstillväxt i södra Sverige. Källa: SCB och bearbetningar av Region Blekinge.

### 3.2 Sårbarhet och arbetsmarknadsförstoring

I Blekinge finns flera branscher som är betydelsefulla, sett till förädlingsvärde och sysselsättning, och där länet uppvisar specialisering. Det innebär att dessa branscher har särskilt goda förutsättningar i länet i jämförelse med andra regioner. Blekinges specialiserade branscher finns företrädesvis inom industrisektorn - dator- och elektronikindustri, fordon- och transportindustri, gummi- och plastindustri samt livsmedelsindustri. It och telekom är en tjänstenäring med stor betydelse och som om länet är specialiserad inom i relation till andra delar av landet utanför storstadsregionerna.<sup>2</sup>

En mindre kritisk massa har för Blekinge inneburit en större koncentration till ett fåtal branscher. Inom dessa har länet kunnat erbjuda konkurrens- och täthetsfördelar. Dessa branscher är centrala för länet då företagen ofta verkar på en internationell marknad och bidrar med exportintäkter in till länet, vilket delvis kan kompensera för det mindre

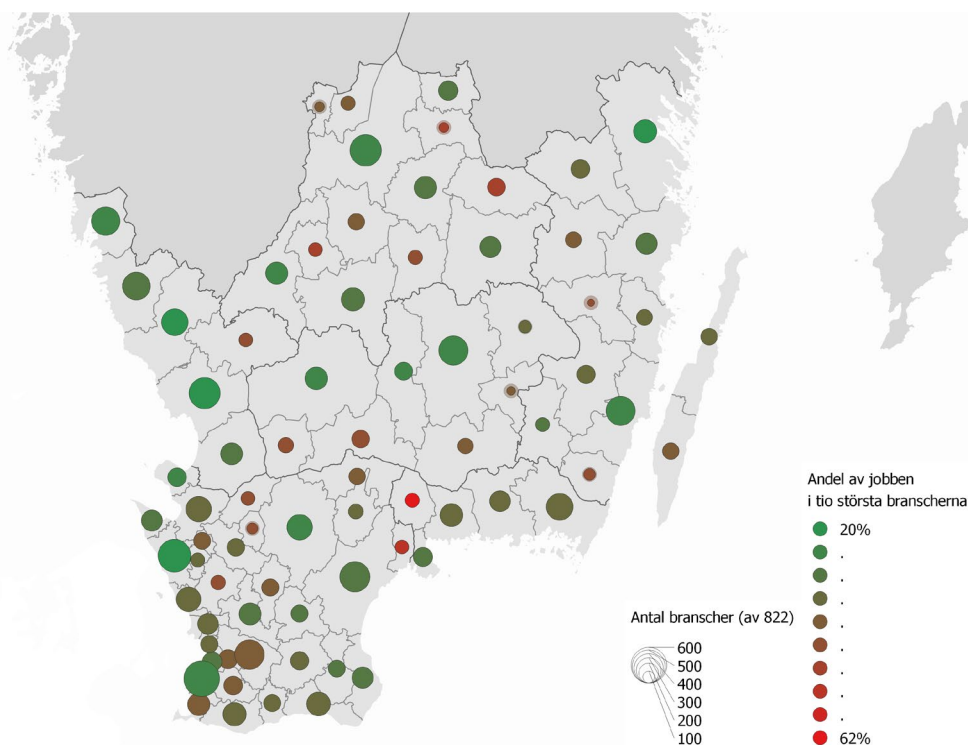
<sup>2</sup> Läs mer om Blekinge specialiseringar och branschutveckling i rapporten Smart Näringslivets struktur och utveckling i Blekinge som finns tillgänglig via Region Blekinges hemsida.

marknadsunderlaget. Koncentrationen medför dock en rad utmaningar. Flera industrinäringar står inför ett stort omvandlings- och konkurrenstryck och om dessa specialiseringar inte längre kan vara konkurrenskraftiga på en internationell marknad utan i stället krymper, sett till sysselsättning, leder det till en hög sårbarhet för regionen.

En sårbar kommun anses här ha en hög koncentration av jobben till ett fåtal branscher och präglas av en smal arbetsmarknad med en begränsad branschbredd. Kartan nedan visar att sårbarheten (koncentrationen till de tio största branscherna) i södra Sverige generellt är större i mindre kommuner där branschbredden är lägre (storleken representerar antalet branscher i kommunen). Det i sig är inte överraskande eftersom fler människor och fler jobb ofta innebär en större diversifiering som leder till en ökad branschbredd. I mindre kommuner som präglas av en hög koncentration av jobben och en lägre branschbredd får en nedgång i dominerande näringarna en stor påverkan på den lokala ekonomin och ofta finns ett beroende av en eller ett fåtal större arbetsgivare. Med konkurrenskraftiga specialiseringar kan dock mindre och glesare geografier konkurrera genom att utveckla dessa.

I Olofström är sårbarheten som högst med en lägre branschbredd än i övriga kommuner och andelen jobb koncentrerade till de tio största branscherna uppgår till hela 62 procent. Det är den högsta andelen av samtliga kommuner i södra Sverige. I kommunen finns en tydlig specialisering av arbetstillfällena till ett fåtal industrinäringar. Sektoriella chocker kan således få stora konsekvenser, vilket också var fallet under finans- och fordonskrisen.

Branschbredden är dock begränsad i egentligen alla kommuner förutom möjligtvis Karlskrona. I södra Sverige är branschbredden som störst i Malmö. Malmö tillsammans med flera av de större städerna i Halland och västra Skåne har lägst koncentration av anställda till de tio största branscherna, vilket innebär ett lägre beroende av ett fåtal större arbetsgivare och branscher.



Figur 13. Koncentration av jobb och antal branscher per kommun i södra Sverige, 2020.  
Källa: SCB.

Ett sätt att diversifiera näringslivet och minska sårbarheten är förbättrad tillgänglighet genom infrastrukturinvesteringar. Det skapar förutsättningar för regionförstoring, vilket innebär att lokala arbetsmarknadsregioner växer samman och blir större. Större arbetsmarknadsregioner medför att länet i högre grad kan dra nytta av den ekonomiska koncentrationen från tillväxtkommuner och på så sätt minska beroendet av enskilda branscher. Delvis olika näringslivsstruktur kan knytas ihop och på så sätt ökar branschbredden, vilket ökar motståndskraften och en större arbetsmarknad bidrar till att matchningen på underlättas.

Utbyggd infrastruktur har inneburit ökad tillgänglighet, vilket resulterat i kortare restider och mer pendling. Lokala arbetsmarknadsregioner (LA-regioner) byggs upp av arbetspendlingen mellan kommuner för att bättre kunna studera arbetsmarknadens funktionssätt och hur människor faktiskt bor och arbetar. Det centrala är ofta att det finns bostads- och jobbmöjligheter inom rimliga avstånd snarare än inom en administrativ enhet.

Antalet LA-regioner har sedan 1985 minskat från 126 till 70. Det implicerar en kraftig regionförstoring i flera delar av landet. Blekinges utveckling har inte gått i samma takt. Kommunerna ingår precis som 1985 i tre olika LA-regioner. Ökad pendling mellan enskilda kommuner har dock bidragit till förändringar i de ingående kommunerna. Ett resultat av utvecklingen är att den enda arbetsmarknadsförstoring som har skett i Blekinge har skapats av fler invånare i länet. Sårbarheten på arbetsmarknaden är lägre när vi studerar LA-regioner och i Olofström ökar antalet branscher kraftigt och för Sölvesborg som ingår i Kristianstad-Hässleholms LA-region blir branschbredden störst.

Sammantaget är den funktionella uppkopplingen av stor betydelse för regionens sårbarhet och omvandling. Uppkoppling till tillväxtmotorer kan minska sårbarheten. Samtidigt är förbättrad infrastruktur centralt för regionförstoring och pendlingsbenägenheten avtar med restiden och pendlingsviljan avtar relativt kraftigt när restiden överstiger 45 minuter.

Om vi tittar närmare på den funktionella geografin har pendlingen i många kommuner ökat kraftigt. I södra Sverige är det framför allt i Skåne som pendlingsintensiteten är hög i många kommuner där det är fler som pendlar över kommungräns för att arbeta än som arbetar i boendekommunen. I Sölvesborg pendlar närmare 45 procent av de boende med ett jobb till en annan kommun, vilket sannolikt delvis beror på det geografiska läget med pendling åt både Kristianstad, Karlshamn och Olofström. I Ronneby, Karlshamn och Olofström arbetar mellan 25–34 procent av de boende i en annan kommun. I Karlskrona uppgår utpendlingen till 14 procent, vilket är i paritet med andra regionala centrumstäder som fungerar som större arbetsmarknadscentrum.

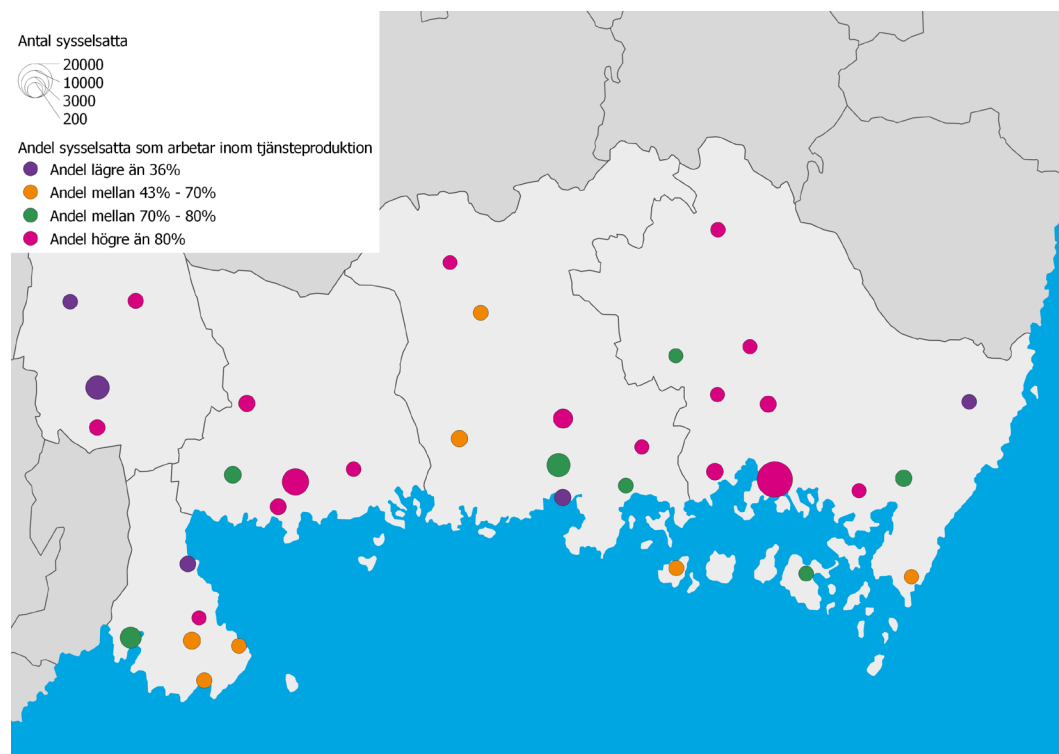
### 3.3 Sysselsättningsutvecklingen i Blekinges tätorter

Inom Blekinge finns liknande mönster som när vi studerar skillnader mellan regioner och kommuner. Sysselsättningen är koncentrerad till kommunhuvudorterna och 65 procent av antalet sysselsatta i länet arbetar i någon av de fem kommunhuvudorterna. I de 15 största tätorterna återfinns 75 procent av arbetstillfällena i länet.

Bland de 15 större arbetsorterna där antalet sysselsatta överstiger 400 finns stora skillnader i tillväxt. Hälften har haft en positiv tillväxt mellan 2005–2019 och högst har tillväxten varit i Kallinge, följt av Horsaryd och Stilleryd samt Nätraby. Lägst har tillväxten varit i Mjällby, Mörrum och Ronnebyhamn. Av centralorterna i länet har tillväxten varit stark i framför allt Karlshamn, men även Karlskrona och Sölvesborg har haft en positiv utveckling. I Ronneby och Olofström har sysselsättningsutvecklingen i stället varit negativ under perioden.

Utvecklingen visar att storlek ensamt kan förklara tillväxt utan flera andra faktorer och drivkrafter. Sysselsättningsutvecklingen hänger samman med bransch- och näringslivsstrukturen på platsen. I Olofström har tillväxten varit lägst av centralorterna och till skillnad från övriga finns en stor ekonomisk tyngdpunkt, sett till antalet sysselsatta, inom varuproduktion. Omvandlingen på arbetsmarknaden har inneburit att sysselsättningen inom industrin över tid har minskat i Sverige. Industrins konkurrenskraft kommer i hög utsträckning från arbete med innovationer och ökad teknikanvändning för ökad automatisering och högre produktivitet. Trots det är industrin väldigt betydelsefull för Blekinge, men färre anställda i sektorn kan förklara den totalt sett svagare utvecklingen i industritäta orter som Olofström.

Med specialiseringar inom industrin som dessutom har stor export medför en sårbarhet och känslighet för konjunktursvängningar. Ett mer diversifierat näringsliv kan minska sårbarheten och i Karlskrona är branschbredden störst följt av de övriga kommunala centralorterna. Nedgången inom industrin syns även i Karlskrona med den större arbetsmarknaden och utvecklingen inom tjänstesektorn har kunnat kompensera för den krympande, sett till antal arbetstillfällen, industrin. Samtidigt utgör industrisektorn mindre andel av den lokala ekonomin i Karlskrona. För flera av de mindre orterna är branschbredden är förhållandevis låg. Men dessa kan i flera fall dra nytta av den större arbetsmarknaden i större tätorter genom funktionell koppling till dessa.



Figur 14. Antal sysselsatta i Blekinges tätorter, 2019. Källa: SCB.

### 3.4 Tätorternas funktionella samband och funktion

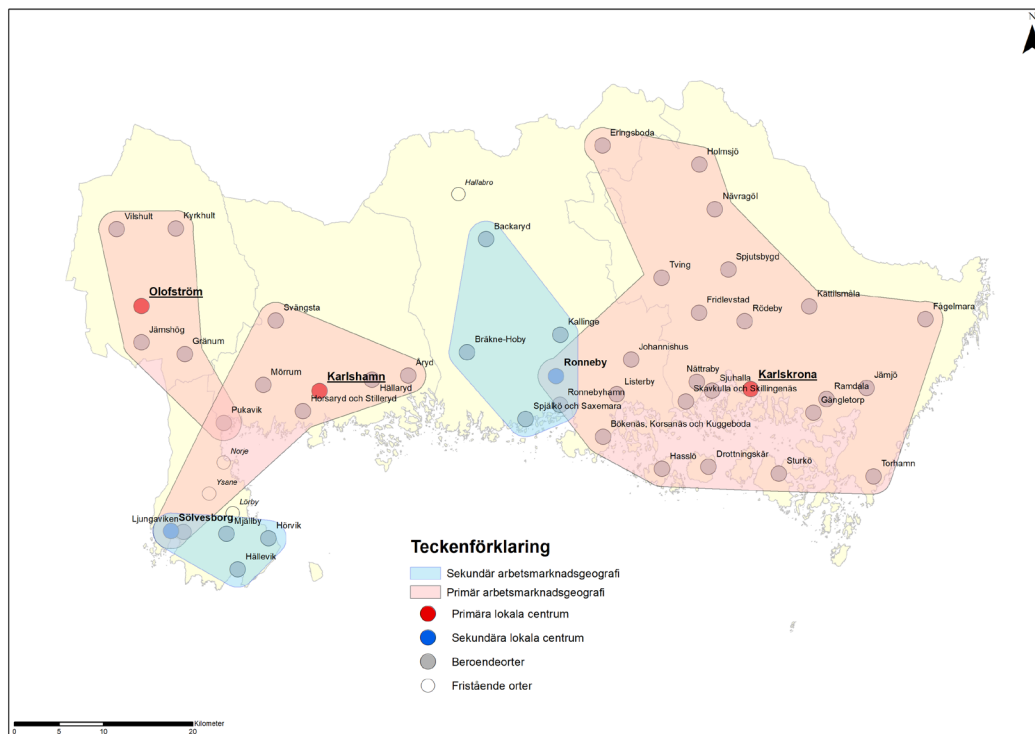
I kapitlet har vi hittills fokuserat på utbytet genom pendlingsrelationer mellan kommuner och hur de förhåller sig och är beroende av varandra. Genom att studera pendlingsströmmarna mellan tätorterna kan vi bilda oss en uppfattning om rörligheten mellan orter och hur funktionell regionen är. Det i sin tur kan användas för att kategorisera orter utifrån de inneboende egenskaperna de besitter. Indelningen är ett sätt att beskriva den funktionella geografin i Blekinge och hur invånarnas vardagsgeografier faktiskt ser ut - hur de bor och arbetar.

För att kartlägga orternas funktionella samband utgår vi från en liknande metod som SCB använder för att ta fram LA-regioner med skillnaden att det är tätorter och inte kommuner som utgör grunden. En snarlik metod har använts i tidigare studier för Blekinge men med viss skillnad i villkoren och som presenterats i rapporten *Blekinges funktionella geografi*. För att ta fram funktionella tätortsregioner (lokala arbetsmarknader på tätortsnivå) klassificeras alla tätorter in i någon av följande tätortskategorier; 1) primära centrum, 2) sekundära centrum, 3) beroende orter samt 4) oberoende orter.

Det första steget är att identifiera tätortsregionernas primära centrum. Tätorter där den totala utpendlingen är lägre än 58 procent, största utpendlingen till en annan ort är mindre än 15 procent och minst en annan ort är beroende av kärnan utgör primära centrum. Tätorter som har mer än 15 procent utpendling till en specifik tätort eller där den totala utpendlingen överstiger 58 procent, men där andra orter i sin tur är beroende av tätorten definieras som sekundära centrum. Beroende orter är de med en utpendling som överstiger 15 procent till ett primärt eller sekundärt centrum samtidigt som inga andra orter är beroende av orten. Oberoende orter är de som inte har en specifik utpendling som är större än 15 procent till ett centrum och som dessutom inte har några andra orter beroende av tätorten.

Utifrån ovanstående ortsklassificering finns det tre primära centrum i Blekinge - Karlshamn, Karlskrona och Olofström. Dessa orter kan karaktäriseras av en relativt låg utpendling och hög inpendling vilket gör att de kan betraktas som arbetsorter. Ronneby är sekundärt centrum och kopplat till Karlskrona. För Sölvesborg är inte den specifika utpendlingen till en annan tätort större än 15 procent men den totala utpendlingen överstiger 58 procent och den största utpendlingsorten är Karlshamn, vilket innebär att tätorten bildar ett sekundärt centrum kopplat till Karlshamn. Bland övriga orter klassificeras de allra flesta som beroende orter, vilket innebär att de i regel har en hög utpendling men låg inpendling. Dessa kan i huvudsak betraktas som boendeorter med stort funktionellt utbyte med de större arbetsorterna som är kärnorna i arbetsmarknadsregionerna. Det är fallet för många av tätorterna med god befolkningstillväxt och hög utbildningsnivå hos arbetskraften i anslutning till arbetsorterna. Enstaka tätorter är oberoende och återfinns i Ronneby kommun och Sölvesborgs kommun.

Karlskrona funktionella tätortsregion är störst och omfattar i stort sett hela den östra delen av länet. I kartan nedan framgår också att det i övrigt är få relationer som sträcker sig över kommungränserna, vilket innebär att pendlingen i hög grad är koncentrerad inom kommunerna. Pendlingen mellan de två största tätorterna - Karlshamn och Karlskrona - är förhållandevis begränsad. Pendlingsbenägenheten avtar i snabb takt med restiden och en möjlighet till färre men större tätortsregioner i länet är genom förbättrad tillgänglighet med kortare restider mellan de största tätorterna i länet. För Karlshamn och för flera tätorter i kommunen är pendlingen förhållandevis stor till Olofström och detsamma gäller för Sölvesborg tätort medan utbytet mellan Karlskrona och de två västligaste kommunerna är relativt litet.



Figur 15. Funktionella tätortsregioner i Blekinge, 2020. Källa: SCB och bearbetning av Region Blekinge.



## 4 Tillgänglighet

Beroende på sammanhang och vilken fråga som studeras kan tillgänglighet ha olika betydelse. Det kan exempelvis handla om kvaliteten på eller avståndet till service, närheten till arbete eller tillgången till bredband. I kommande avsnitt kommer vi titta närmare på hur tillgång till olika typer av service och bredband ser ut i Blekinge.

Blekinge är tätbefolkat med relativt korta avstånd mellan länets olika delar. Tillgänglighet till service, boende och arbete inom en funktionell region är betydelsefullt. Ovan har vi beskrivit pendlingen inom länet, vilket i viss mån speglar människors vardagsgeografi mellan bostad och arbete. Men tillgången till olika typer av service är också centralt och tillgången varierar mellan olika delar av länet.

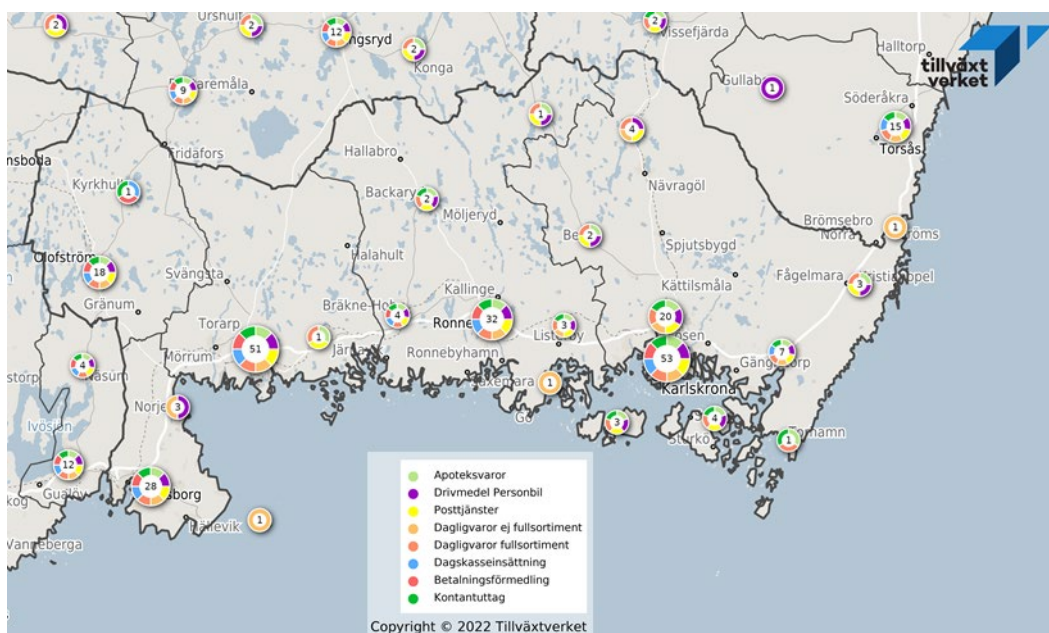
Tillväxtverket har tagit fram ett tillgänglighetsindex för att kvantifiera och mäta tillgängligheten i Sverige. Tillgängligheten i modellen beräknas utifrån hur tillgången till tätorter av olika storlekar ser ut och beräkningarna av tillgängligheten avser körtiden med bil. Ju närmare ett område ligger en större stad desto högre indexvärde. I modellen används tätorter med minst 200 invånare, minst 1000 invånare, minst 3000 invånare, minst 30 000 invånare samt minst 60 000 invånare. Modellen bygger på antagandet att tillgänglighet till en större stad implicerar större tillgång till service och arbeten.

I Blekinge finns ingen tätort med 60 000 invånare. Det innebär att inget område i länet bedöms ha mycket hög tillgänglighet. I sydost (Blekinge, Kalmar och Kronoberg) är det bara området runt Växjö som bedöms ha mycket hög tillgänglighet. Däremot präglas stora delar av Blekinge av områden med hög tillgänglighet, motsvarande 93 procent av länets invånare, vilket är den näst högsta tillgänglighetsklassen i Tillväxtverkets index. Sju procent av länets invånare bor i områden med en mellan-tillgänglighet och mindre än en procent bor i områden med låg tillgänglighet. I jämförelse med Kronoberg som helhet har Blekinge en större andel av befolkning med hög tillgänglighet medan i Kronoberg är skillnaderna inom länet större mellan olika delar.

### 4.1 Tillgång till offentlig och kommersiell service

En god tillgång till service är av vikt för en Orts attraktivitet och för att locka nya invånare. Frågorna hänger samman där minskad service kan bidra till minskad attraktivitet och vikande befolkningsunderlag samtidigt kan minskad befolkning medföra svårigheter för olika typer av service att verka på olika platser. På samma sätt är det av vikt med tillgång till service för att driva, utveckla och starta nya företag.

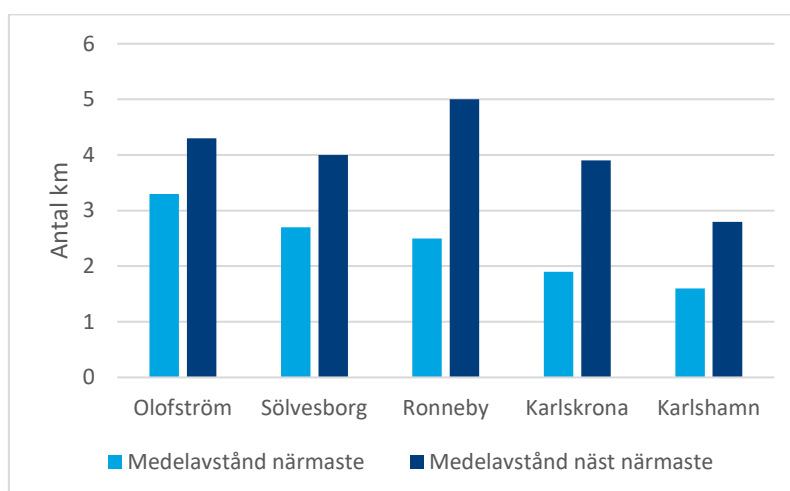
I figuren nedan visas den tillgången till olika servicetyper i Blekinge. Siffran anger hur många serviceställen eller servicegivare som finns på respektive plats i Blekinge och de olika färgerna representerar olika servicetyper i området. För att exemplifiera finns en servicepunkt i Eringsboda som tillhandahåller fyra servicetyper - drivmedel, posttjänster, dagligvaruhandel och apoteksvaror. I en regional kontext har Blekinge en förhållandevis tät servicestruktur och få har långa avstånd till närmaste servicepunkt.



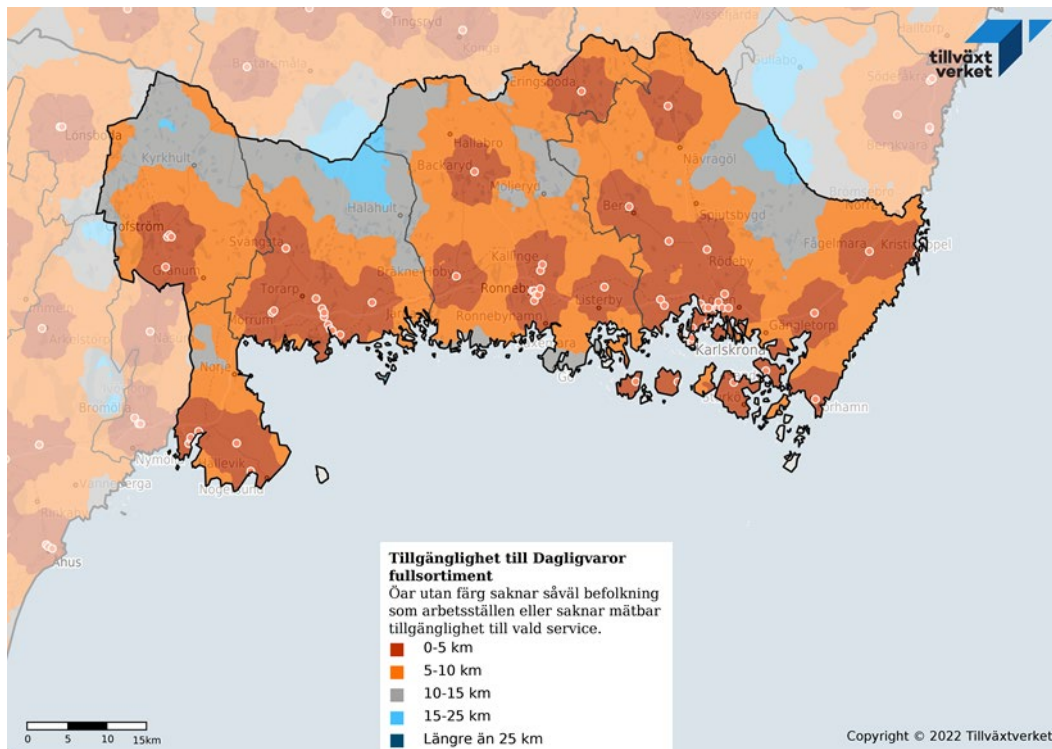
Figur 16. Servicetyper i Blekinge, 2022. Källa: Tillväxtverket och Pupos Serviceanalys.

I Sverige har det blivit allt vanligare med färre men större butiker och som ofta har flera andra typer av service i anslutning till butikerna, vilket delvis beror på förändrade beteenden bland konsumenter men även på de demografiska förändringar som skett och som beskrivits ovan. Det har resulterat i att antalet dagligvarubutiker minskat i Sverige och minskningen är tydlig även i Blekinge. Mellan 2000–2022 har antalet butiker med fullsortiment minskat med 31 procent i riket och i Blekinge uppgår minskningen till hela 43 procent och i november 2022 fanns totalt 70 butiker som tillhandahåller dagligvaror med fullsortiment.

Länets täta befolknings- och servicestruktur innebär att 99,9 procent av invånarna har mindre än 25 km till närmaste dagligvarubutik med fullsortiment och över 97 procent av befolkningen i länet har mindre än 10 km till närmaste butik. Figuren nedan visar medelavståndet i km till den närmaste och näst närmaste butiken i respektive kommun.



Figur 17. Medelavstånd till närmaste och näst närmaste dagligvarubutik med fullsortiment per kommun, 2022. Källa: Tillväxtverket och Pupos Serviceanalys.



Figur 18. Tillgänglighet till dagligvarubutik med fullsortiment i Blekinge, 2022. Källa: Tillväxtverket och Pupos Serviceanalys.

Figuren nedan visar avstånden till olika servicetyper i Blekinge och länets kommuner fördelat efter avstånd. En väldigt stor andel av befolkningen har god tillgänglighet till olika typer av service med mindre än 10 km till de flesta studerade servicetyperna. I Olofström har en högre andel (12 procent) längre avstånd, mellan 10–25 km, till dagligvarubutiker, posttjänster och apoteksvaror i jämförelse med övriga kommuner. Dessa personer bor företrädesvis i de norra kommundelarna men även i till viss del i de västra delarna. I övrigt är det framför allt tillgången till betaltjänster - kontantuttag, dagskassainsättning och betalningsförmedling - i Karlskrona och Ronneby som är lägre än i övriga kommuner. I båda kommunerna finns dessa tjänster koncentrerade till centralorten och stora delar av kommunerna har längre än 10 km till centralorten. Dock är det en väldigt liten andel av befolkningen som har längre än 25 km till dessa tjänster och i en regional kontext har länets kommuner en förhållandevis god tillgänglighet till olika typer av service.

Tillgången till drivmedelstationer är också god i länet. Totalt har 97 procent av befolkningen mindre än 10 km till närmaste drivmedelstation och resterande 3 procent av befolkningen i Blekinge har 10–25 km. Sammantaget är tillgången till olika servicetyper väldigt god och särskilt för de med tillgång till bil. I nästa avsnitt kommer vi titta närmare på tillgången till kollektivtrafik.

### Avstånd till olika servicetyper i Blekinges kommuner, 2022

Andel av befolkningen med tillgång till olika servicetyper



Källa: Tillväxtverket, Pupos Serviceanalys samt bearbetningar av Region Blekinge.

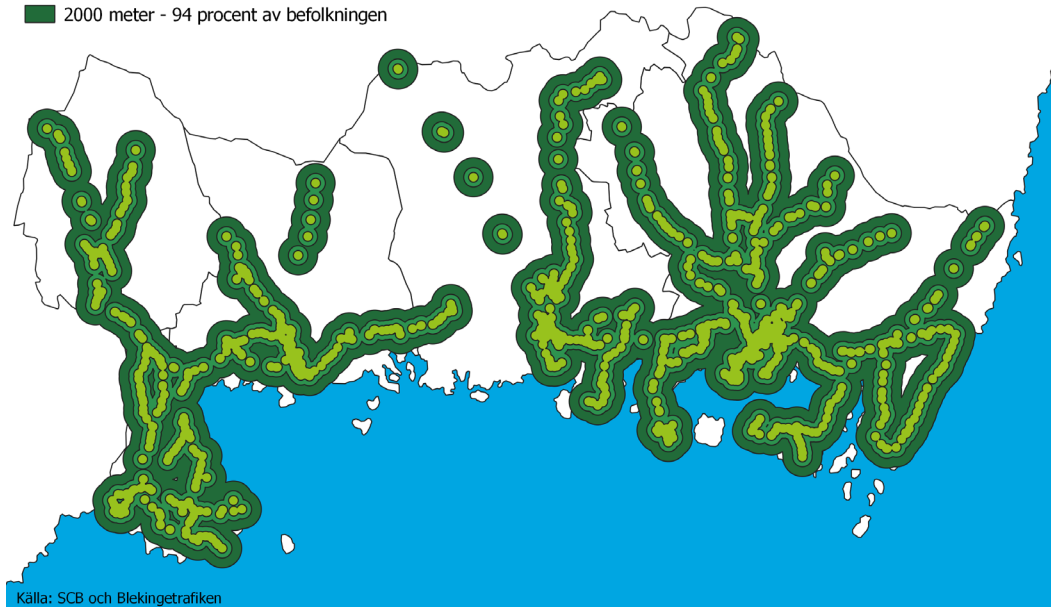
Figur 19. Tillgång till olika servicetyper i Blekinge, 2022.

#### 4.1.1 Kollektivtrafik

Figuren nedan visar hur stor andel av befolkningen som bor och har tillgång till pendlingsbara hållplatser inom 500 meter, 1000 meter och 2000 meter i Blekinge. Närmare tre fjärdedelar av länets befolkning bor inom en radie av 500 meter från pendlingsbar kollektivtrafik. Utökar vi till 1000 meter ökar andelen till 88 procent av befolkningen. En stor del av Blekinges befolkning är koncentrerad till kuststråket och övriga tätorter. Det innebär att även om det finns områden i länet som inte täcks med kollektivtrafik, vilket kartbilden visar, är andelen av befolkningen som bor i dessa områden förhållandevis liten.

#### Avstånd till pendlingsbara hållplatser och folkmängd

- 500 meter - 73 procent av befolkningen
- 1000 meter - 88 procent av befolkningen
- 2000 meter - 94 procent av befolkningen



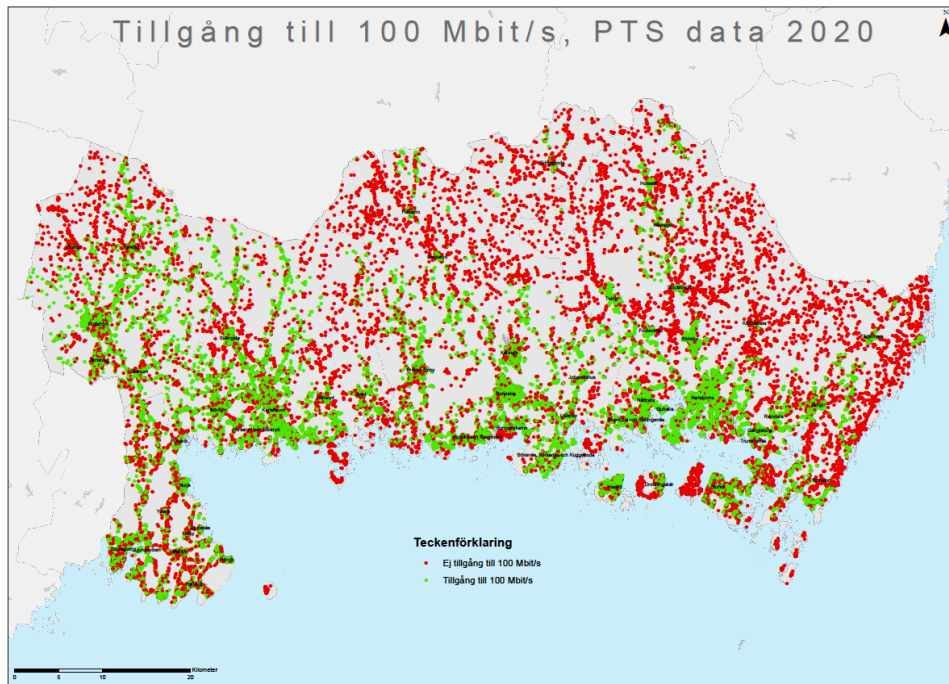
Figur 20. Andelen av befolkningen med tillgång till kollektivtrafik, 2019. Källa: SCB och Blekingetrafiken samt bearbetning av Region Blekinge.

## 4.2 Tillgång till bredband

Hittills har vi visat exempel på den fysiska tillgängligheten, men en annan viktig del är den digitala tillgängligheten. Digitalisering är en central komponent för framtida konkurrenskraft och påverkar både företag och invånarnas vardagsliv. En stor del av våra liv sker idag genom digitala kanaler, inom allt från kommunikation till mediekonsumtion. Det har lett till att befolkningen i högre utsträckning efterfrågar digitala samhällsfunktioner vid valfri tid på dygnet. Tillgång till en stabil internetanslutning i form av höghastighetsbredband skapar möjligheter att ta del av offentliga tjänster, arbeta och studera på distans och driva företag i olika geografier. Digital infrastruktur är en förutsättning för att lyckas med digital omställning.

I Sverige har 86,7 procent av hushållen tillgång till bredband med en hastighet på minst 100 mb/s, vilket är långt över genomsnittet för Blekinge län som ligger på 80 procent. Dock har länet haft en mycket god ökningstakt under de senaste åren. Den senaste femårsperioden har andelen hushåll med tillgång till höghastighetsbredband ökat från 55 till 80 procent. Även när det gäller arbetsställen har länet en betydligt lägre uppkopplingsgrad än riket. I riket som helhet har 82,4 procent höghastighetsbredband, vilket är 8,5 procentenheter över läns genomsnittet.

Det finns betydande inomregionala skillnader mellan tätbebyggda och glesbebyggda områden. För hushåll i tätbebyggda områden i Blekinge uppgår tillgången till höghastighetsbredband till 84 procent medan i glesbebyggda endast till 45 procent. För arbetsställen uppgår tillgången till 83 procent i tätbebyggda områden och 48 procent i glesbebyggda områden. De stora skillnaderna inom länet illustreras i figuren nedan.



Figur 21. Tillgång till 100 Mbit/s i Blekinge, 2020. Källa: PTS och bearbetning av Region Blekinge.

## 5 Källor

Andersson, M och J. P. Larsson, (2019), Västsverige: Ekonomisk utveckling och ekonomisk geografi, VGR Analys.

Arena för tillväxt, (2008), Pendlare utan gränser? En studie om pendling och regionförstoring.

Region Blekinge, (2022), Smart specialisering 2022. Näringslivets struktur och utveckling i Blekinge.

Riksrevisionen, (2015), Nyanländas etablering – är statens insatser effektiva?

SCB, (2006), Fokus på näringsliv och arbetsmarknad hösten 2005.

Tillväxtanalys, (2012), Regional attraktivitet - tillväxtmotor i en global verklighet.

Tillväxtanalys, (2014a), Sverige i globala värdekedjor – förändringar av företagens roll i en alltmer sammanflätad världsekonomi.

Tillväxtanalys, (2014b), Varför är vissa platser mer attraktiva för boende än andra? – en forskningsöversikt om de faktorer som skapar boendattraktivitet.

Tillväxtverket, (2021), Tillgänglighet till kommersiell och offentlig service 2021.

WSP, (2019), Blekinges funktionella geografi, Region Blekinge.