



Uppföljning av det regionala utvecklingsarbetet

September 2019

2019-09-20

Innehåll

Inledning.....	4
Övergripande mål och indikatorer.....	5
Befolkningsutveckling och inrikes flyttnetto	5
Demografisk försörjningskvot	8
Antal sysselsatta	9
Antal gästnätter.....	10
Gymnasial utbildning.....	11
Självskattad hälsa	12
Tillgång till bredband.....	13
Tillfällig föräldrapenning.....	14
Bilden av attraktiva Blekinge	16
Attraktionsindex	16
Livskvalitet.....	18
Medborgarundersökning.....	18
Balans på bostadsmarknaden	19
Valdeltagande.....	20
Tillit.....	21
Kultur i Blekinge	21
Deltagande i föreningar.....	23
Klimatpåverkande utsläpp	23
Häckande fåglar	24
Tillförsel av fosfor till kusten	25
Arbetsliv.....	26
Antal arbetsställen	26
Sysselsättningsgrad	27
Innovationsindex.....	29
Nystartade företag.....	30
Produktivitet.....	30

Eftergymnasial utbildning.....	31
Kompetensförsörjning	33
Förnybar energianvändning.....	33
Tillgänglighet.....	34
Resandet med kollektivtrafiken.....	34
Förnybara drivmedel i transportsektorn.....	35
Godsvolymer via hamnarna.....	35
Restid till Malmö och Stockholm	36
Cykelväg.....	37
Digitaliseringsstrategi.....	38
Referenser.....	39

Inledning

Region Blekinge har det regionala utvecklingsansvaret i Blekinge och är därmed ansvarig för det regionala tillväxtarbetet i länet. Som regionalt utvecklingsansvarig har Region Blekinge i uppdrag att arbeta fram den regionala utvecklingsstrategin samt ansvara för att genomförandet av strategin samordnas och följs upp. Region Blekinge har också som uppdrag att följa och analysera utvecklingen av det regionala tillväxtarbetet och utvecklingsstrategin grundar sig i en analys av de förutsättningar för hållbar tillväxt och utveckling som finns i Blekinge.

I arbetet med aktualiseringen av den regionala utvecklingsstrategin som fastställdes i juni 2018 fanns en klar ambition och vilja om att på ett tydligare sätt följa upp och systematisera uppföljningen av strategin och de mål som finns utpekade i den. Under 2017 reviderades också förordningen om regionalt tillväxtarbete med ett ännu tydligare fokus på uppföljning och analys.

I aktualiseringsprocessen förändrades inte de prioriterade insatsområdena och de sedan tidigare fastställda målen. Däremot gjordes ett arbete med de indikatorer som är tänkta att besvara måluppfyllelsen. Denna rapport syftar därför till att ge en uppdaterad nulägesbild av Blekinge utveckling utifrån dessa mål och indikatorer. I den regionala utvecklingsstrategin är målen i sig inte mätbara, tidsbestämda, och har heller inga målvärden, vilket gör att indikatorerna beskrivs och resoneras kring i rapporten. Sammantaget ger det en bild av i vilken riktning utvecklingen går och om målen uppfylls.

Det övergripande målet med den regionala utvecklingsstrategin är Attraktiva Blekinge där fler vill bo, arbeta och komma på besök. Först beskrivs de övergripande indikatorerna i strategin för att därefter beskriva indikatorerna som finns till respektive målområde fördelat efter de fyra insatsområden som finns i strategin.

Begreppsförklaring

Flyttnetto – skillnaden mellan antalet inflyttade och utflyttade personer till Blekinge under ett år. Nettot kan antingen vara positivt eller negativt. Ett positivt värde innebär att fler har flyttat till regionen än som flyttat ut från Blekinge och tvärtom innebär ett negativt värde att fler har flyttat från Blekinge än vad som flyttat in till länet.

Försörjningskvot – visar hur många personer i ej arbetsför ålder i befolkningen det går på antalet personer i arbetsför ålder i befolkningen

Sysselsatt nattbefolkning – avser personer mellan 20–64 år med en sysselsättning och som har sin bostad i Blekinge. Nattbefolkningen kan ha sitt arbetsställe i länet eller utanför länet.

Sysselsättningsgrad – avser den sysselsatta nattbefolkningen som andel av befolkningen mellan 20–64 år. Förenklat är det andelen sysselsatta som bor i Blekinge av befolkningen i arbetsför ålder.

Sysselsatt dagbefolkning – Avser personer mellan 20–64 år med en sysselsättning i Blekinge men som kan bo antingen i Blekinge eller utanför länets gränser.

Pendlingsnetto – pendlingsnettot beräknas som antalet sysselsatta boendes utanför Blekinge som pendlar till och arbetar i Blekinge (inpendling) minus de boende i Blekinge med sysselsättning utanför länets gränser (utpendling).

Övergripande mål och indikatorer

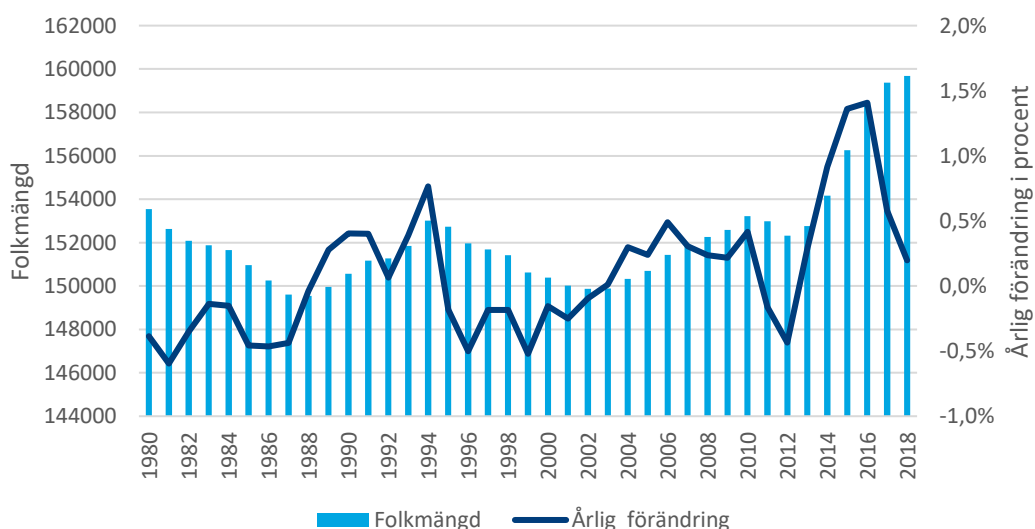
Målet med Attraktiva Blekinge är en region där fler vill bo, arbeta och komma på besök. I det här avsnittet presenteras utvecklingen av de övergripande indikatorerna i den regionala utvecklingsstrategin.

Befolkningsutveckling och inrikes flyttnetto

En växande befolkning är en viktig förutsättning för den regionala utvecklingen. Storleken, tätheten och sammansättningen av befolkningen är viktiga faktorer som påverkar regionala utvecklingen. En positiv befolkningsutveckling indikerar också regionens attraktivitet och förmåga att attrahera nya människor.¹

Sverige som helhet fortsätter att växa under 2018, även om tillväxten var lägre än de föregående årens rekordhöga tillväxt. Stora delar av Sverige, 19 av 21 län och 73 procent av kommunerna, hade en växande befolkning under året. Blekinge har också fortsatt haft en positiv befolkningsutveckling. Folkmängden var vid årets slut 159 684 personer, vilket var en ökning med 313 personer och motsvarar en tillväxt på 0,2 procent. I en jämförelse med föregående år är det en lägre tillväxt, en minskning som har fortsatt under det första halvåret 2019. 2018 var annars det sjätte året i rad som Blekinge hade en växande befolkning och det femte året i rad som samtliga fem kommuner växte. I ett längre perspektiv har fyra av länets kommuner haft en växande befolkning och Karlskrona har stått för 66 procent av den totala tillväxten mellan 2000–2018. Under strategiperioden (2014–2020) har folkmängden hittills ökat med 6927 personer, en tillväxt på 4,5 procent. Befolkningsutvecklingen över tid illustreras i figur 1 och i den framgår att Blekinge har haft en historiskt hög befolkningstillväxt under de senaste åren. Men figuren visar också att länet har haft svårt att skapa långsiktig tillväxt där perioder av en växande folkmängd har följts av flera år av en minskande.

Figur 1. Folkmängd och tillväxt, 1980–2018



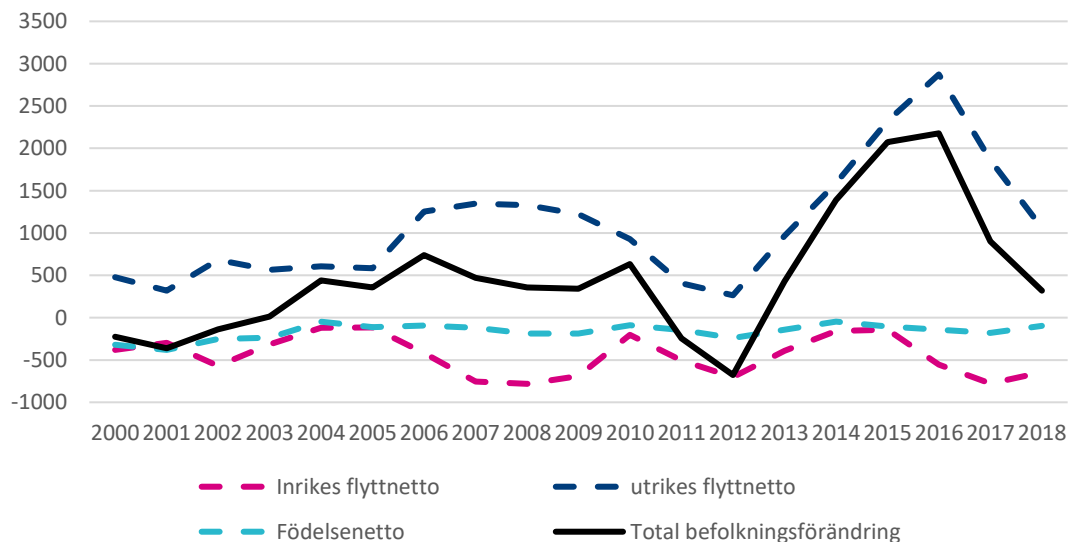
Källa: SCB och bearbetning av Region Blekinge

¹ För mer ingående analys av befolkningsutvecklingen och inrikes flyttnetto finns att läsa i rapporten *Befolkningsutvecklingen i Blekinge 2018* som finns tillgänglig på Region Blekinges hemsida.

Andelen kvinnor är den näst lägsta i landet, bara i Norrbotten är andelen kvinnor lägre än i Blekinge. I faktiska tal innebär det att 3200 fler män än kvinnor bor i Blekinge. 15 procent av Blekinges befolkning är född i ett annat land, vilket är 4 procentenheter lägre än riksgenomsnittet. Mellan 2000–2018 ökade andelen utrikes födda i Blekinge med över 8 procentenheter, vilket istället är en större ökning än i resten av landet.

Av figur 2 framgår det att har Blekinge inte haft en organisk folkökning något år under 2000-talet, däremot förbättrades födelsenettet något 2018 jämfört med föregående år och trenden med tre raka år med ett växande negativt födelsenetto bröts. Samtidigt har länet konsekvent haft ett negativt inrikes flyttnetto. I jämförelse med 2017 förbättrades nettot med 130 personer men var fortfarande negativt där 645 fler flyttade från länet till andra delar av Sverige än från andra delar av landet till Blekinge. Orsaken till Blekinges växande befolkning kan förklaras av invandring från andra länder. Det är också anledningen till de senaste årens historiskt höga tillväxt i länet. Trots ett förbättrat födelsenetto och inrikes flyttnetto bromsade befolkningstillväxten in ordentligt under 2018, vilket förklaras av att invandringen minskade med 30 procent.

Figur 2. Befolkningsförändringar i Blekinge, 2000–2018

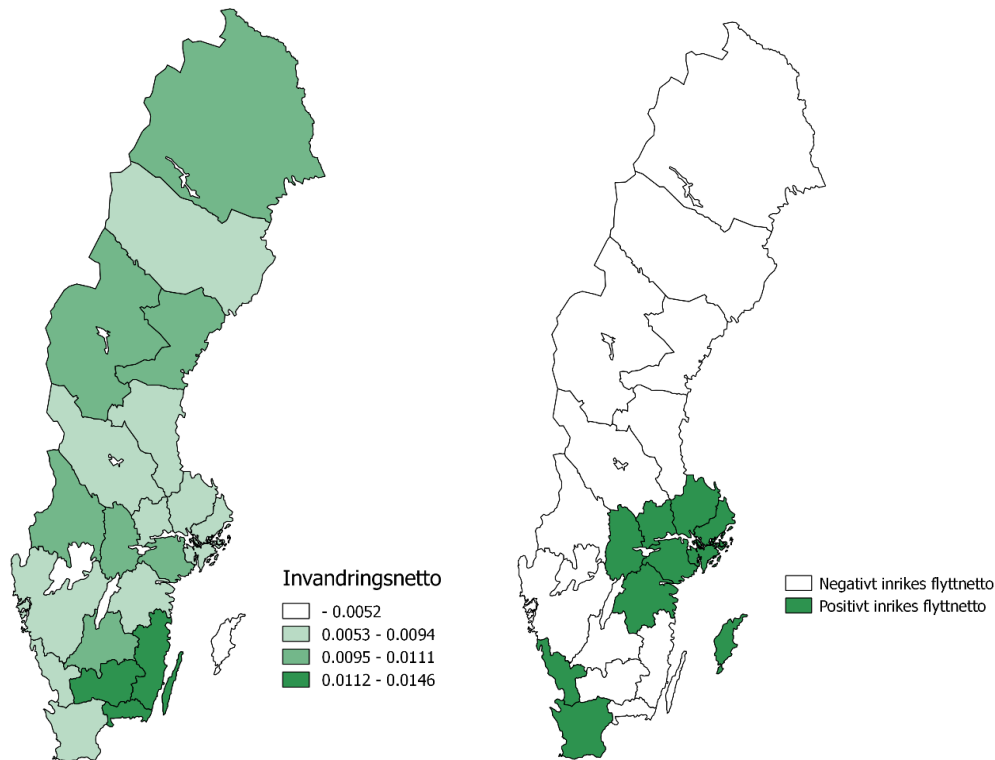


Källa: SCB och bearbetning av Region Blekinge

Den kraftiga invandringen till Sverige de senaste åren har bidragit till en befolkningstillväxt och att samtliga län har ett positivt invandringsnetto. Att studera nettotalen är av intresse eftersom att de totala flyttningarna i hög grad varierar med befolkningsstorleken. Sydostlänen (Blekinge, Kalmar och Kronoberg) har relativt folkmängden haft det högsta invandringsnettot i landet de senaste åren, vilket visas i figur 3a. Inget av länen har under samma period haft en inrikes inflyttning som överstigit utflyttningen till andra delar av Sverige, figur 3b. Utifrån figuren kan vi konstatera att det generellt sett är de större regionerna som attraherar invånare från delar av landet med ett mindre befolkningsunderlag.

Figur 3a. Utrikes flyttnetto, 2015–2018.

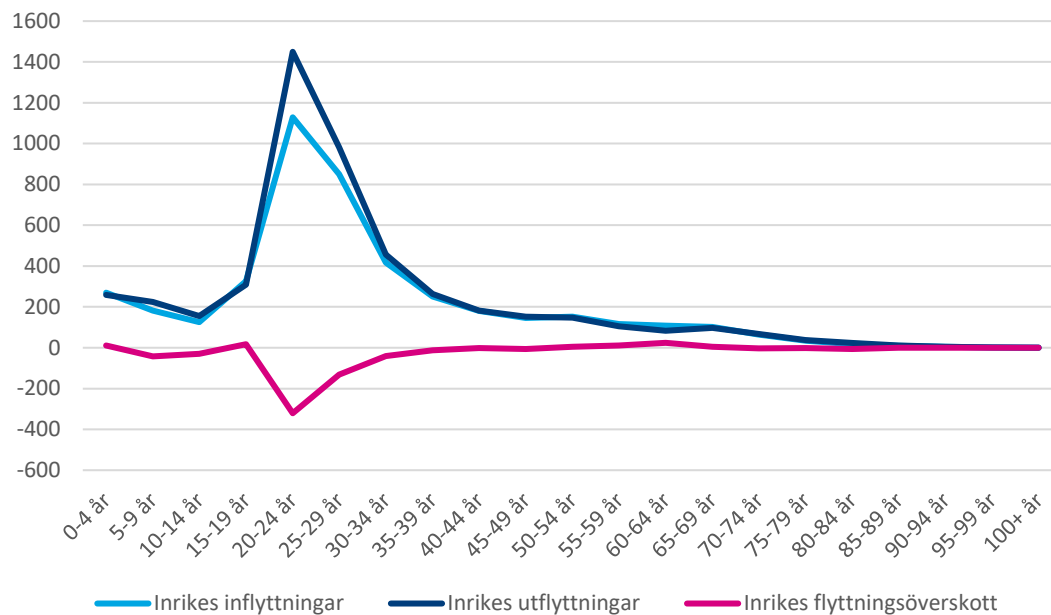
Figur 3b. inrikes flyttnetto, 2015–2018



Källa: SCB och bearbetning av Region Blekinge

Inrikes flyttnetto är ett av de vanligast förekommande måtten på en plats eller regions attraktivitet. De allra flesta flyttningar görs i yngre åldrar. Figur 4 visar inrikes flyttnettot i Blekinge fördelat efter åldersgrupper. Det framgår tydligt att flyttbenägenheten är störst i yngre åldrar, både in- och utflyttningar är som störst mellan 20–34 år. Det är också i de åldrarna som en stor del av Blekinges negativa inrikes flyttnetto uppstår. Denna åldersgrupp står för 93 procent av det negativa nettot och nettot är negativt för både kvinnor och män för inrikes- och utlandsfödda. Utifrån studerade flyttmönster och tidigare sekundäromflyttning, kan en minskad invandring kunna leda till en minskning a Blekinges folkmängd och att de senaste årens rekordhöga tillväxt bara ha varit temporär.

Figur 4. Inrikes flyttnetto efter åldersgrupper, 2015–2018



Källa: SCB och bearbetning av Region Blekinge

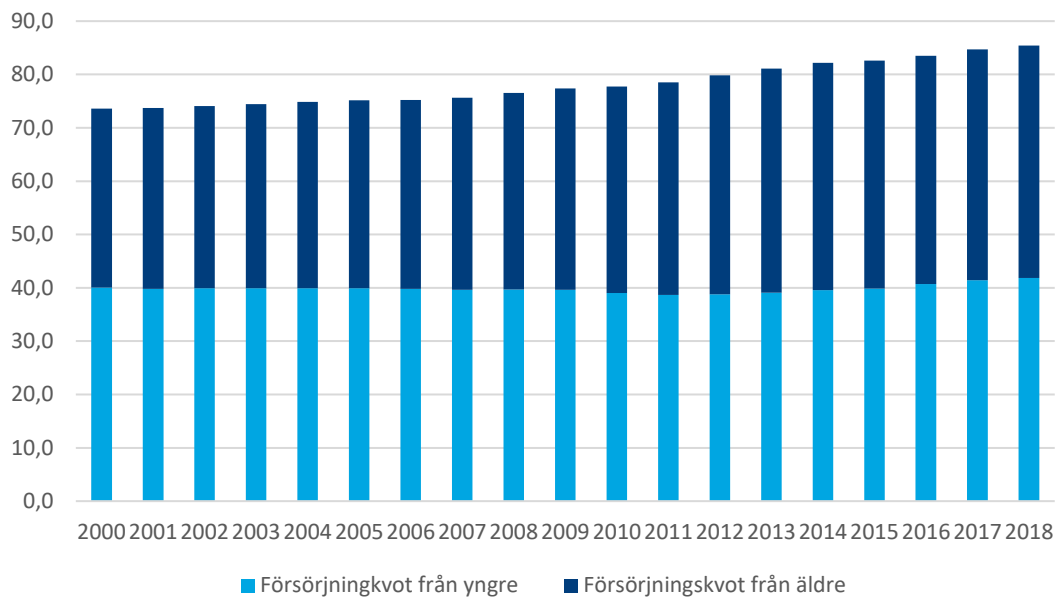
Demografisk försörjningskvot

Den demografiska försörjningskvoten visar på sammanstötningen av befolkningen. Urbanisering och studerade flyttmönster visar på varierande attraktionskraft mellan Sveriges regioner. Det faktum att vissa delar av Sverige växer medan andra krymper har medfört varierande förutsättningar att hantera den demografiska utmaningen både finansieringsmässigt och utifrån ett kompetensförsörjningsperspektiv. Den demografiska försörjningskvoten illustrerar åldersstrukturen i länet och sätter personer i ej arbetsför ålder i relation till personer i arbetsför ålder. En högre kvot innebär ett ökat försörjningstryck på de personer som är i arbetsför ålder. En lägre kvot kan därför ses som eftersträvänsvärt och underlättar den demografiska utmaningen framöver.

Att en allt större del av befolkningen blir äldre är en global trend, framförallt i västvärlden. Det skapar nya utmaningar för samhället med nya behov av välfärdstjänster och ställer nya krav när färre ska försörja allt fler.

Figur 5 visar utvecklingen av försörjningskvoten i Blekinge mellan 2000–2018. Under perioden har kvoten ökat från 74 till 86, vilket innebär att 100 personer i arbetsför ålder ska försörja nästan 12 fler 2018 än år 2000. Orsaken till att kvoten har ökat kraftigt är främst att andelen äldre över 65 år har ökat under 2000-talet. År 2000 var andelen 65 år eller äldre 19,3 procent av befolkningen och 2018 hade andelen ökat till 23,5 procent, en ökning med 4,2 procentenheter. I faktiska tal har gruppen 65 år eller äldre ökat med 8475 personer och personer 19 år eller yngre som har ökat med ca 1350 personer under 2000-talet. Den kraftiga ökningen i kvoten förklaras också av att antalet i arbetsför ålder har minskat med 526 personer under 2000-talet. Prognoser visar också att den framtida försörjningskvoten kommer att fortsätta öka och att en allt mindre andel av befolkningen kommer att vara i arbetsför ålder.

Figur 5. Försörjningskvot i Blekinge, 2000–2018



Källa: SCB och bearbetning av Region Blekinge

Strukturen skiljer sig också åt mellan kommunerna i Blekinge där Karlskrona som under 2000-talet haft en högre tillväxt också har en mer gynnsam demografisk struktur än övriga kommuner. Det är också kommunen som har den lägsta försörjningskvoten, på 81. Högst är den i Ronneby följt av Olofström

Antal sysselsatta

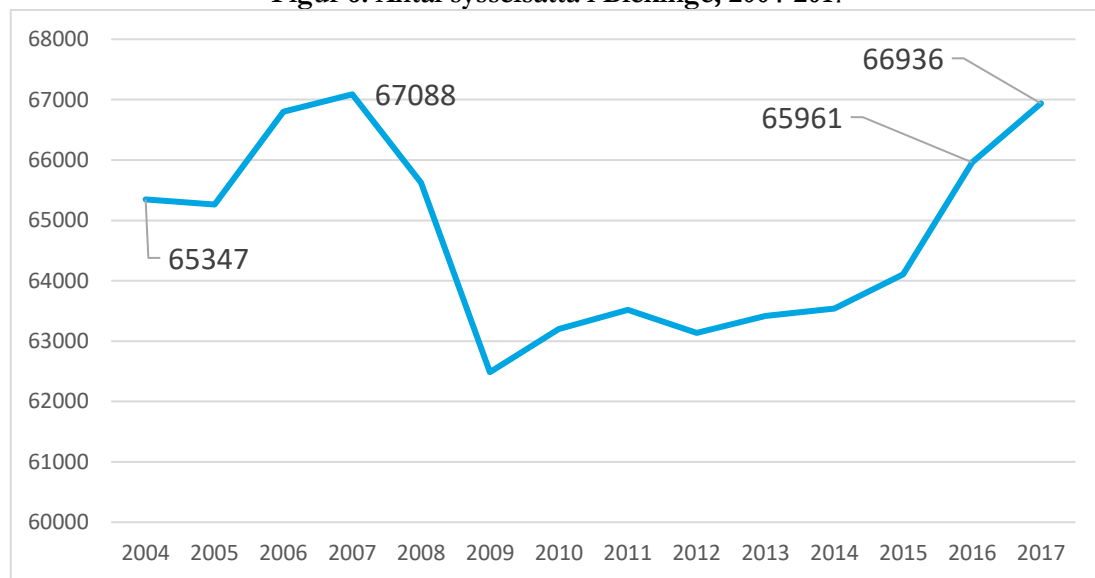
En avgörande faktor för den regionala utvecklingen och tillväxten är att antalet sysselsatta i länet ökar över tid. Det är en indikator på regionens förmåga att attrahera företag och skapa arbetstillfällen. Med en växande folkmängd är det också viktigt att antalet arbeten i regionen ökar för att utvecklingen ska vara långsiktigt hållbar. Att fler jobbar skapar ett mer inkluderande samhälle med minskade klyftor samtidigt som fler sysselsatta generellt innebär större intäkter och utveckling av välfärden.

Totalt uppgick antalet sysselsatta i Blekinge under 2017 till 66 936 personer, en ökning med 975 eller 1,5 procent under det senaste året. Mellan 2004–2017 ökade antalet sysselsatta i länet med närmare 1600 personer, vilket innebär en ökning med 2,4 procent. Länet drabbades hårt av finanskrisen och den globala lågkonjunkturen, vilket framgår av figur 6. En vikande global efterfrågan drabbade Sverige som ett litet, exportberoende land och Blekinge, med sin export- och industrifokuserade ekonomi, var en av regionerna som drabbades hårdast med en relativt kraftigt minskad sysselsättning. De följande åren präglades av en svag återhämtning i ekonomin och först de senaste två åren har jobbtillväxten tagit fart ordentligt i Blekinge. Mellan 2015–2017 har Blekinge, efter Uppsala, haft högst sysselsättningsstillväxt framför allt driven av Karlshamn och Olofströms LA-region (lokal arbetsmarknadsregion). Trots att ökningen tog ordentlig fart först de två senaste åren har Blekinge haft en positiv jobbtillväxt fem år i rad och under strategiperioden antalet sysselsatta ökat med över 3500 personer. I relativa tal är det en tillväxt på 5,5 procent. Alla kommuner haft positiv jobbtillväxt och således bidragit till länets totala tillväxt. Karlskrona och Olofström har stått för över 70 procent av tillväxten. I ett längre perspektiv har länets näringsliv haft svårt att växa i antal jobb men

under programperioden har antalet sysselsatta i näringslivet vuxit relativt kraftigt även om det fortfarande framför allt är inom det offentliga som flest jobb tillkommit.

Först 2017 var sysselsättningen tillbaka på samma nivå som innan finanskrisens. I Blekinge har branscher växt efter finanskrisen medan andra har krympt. I relativa tal har tillväxten mellan 2007–2017 varit högst i hotell- och restaurangbranschen, information och kommunikation och inom byggbranschen. I faktiska tal har antalet sysselsatta ökat mest inom vård och omsorg följt av företagstjänster. Samtidigt har andelen sysselsatta i tillverkningsindustrin minskat kraftigt.

Figur 6. Antal sysselsatta i Blekinge, 2004-2017



Källa: SCB och bearbetning av Region Blekinge

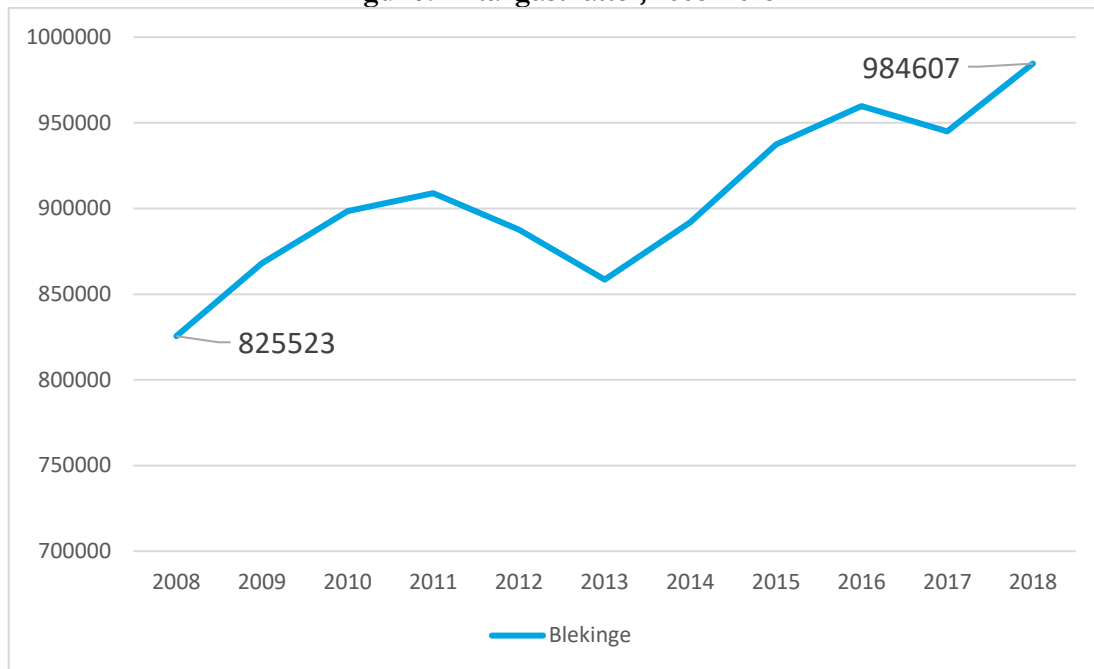
Antal gästnätter

För att utveckla Blekinge som en attraktiv plats är turismnäringen viktigt. Attraktivitet är ett svårt begrepp på grund av att exempelvis företag och individers lokaliseringsbeslut fattas på olika grunder. En förekommande klassificering av olika typer av attraktivitet är boende-, näringslivs- och besöksattraktivitet. De två förstnämnda har vi indirekt diskuterat ovan medan den sistnämnda handlar om att utveckla en plats som attraktiv att besöka. De olika typerna har både likheter och olikheter. De riktar sig till olika personer, antingen till bosättare, företag eller besökare, även om de i flera fall tangerar varandra. Exempelvis kan utveckling av besöksnäringen påverka näringslivet samtidigt som näringslivet är i behov av kompetens och ett befolkningsunderlag. Alla tre är viktiga områden för att utveckla en attraktiv region för människor och företag.

En vanligt förekommande indikator på utvecklingen inom besöksnäringen och turismen är att titta på antalet gästnätter. Det är i dagsläget svårt att säkerställa det ekonomiska bidraget från sektorn och samtidigt finns svårigheter att definiera begreppet och dess inverkan på den regionala ekonomin eftersom företag kan rikta sig delvis mot turister men inte enbart och så vidare.

Turismen i Blekinge, sett till antalet gästnätter, hade en positiv utveckling 2018. Statistiken över gästnätterna visar att Blekinge hade en tillväxt på 4,2 procent, vilket var den sjunde högsta av samtliga regioner och över riksgenomsnittet. Tillsammans med Värmland hade Blekinge den relativt största ökningen under sommaren 2018.

Figur 7. Antal gästnätter, 2008–2018



Källa: SCB samt Tillväxtverket och bearbetning av Region Blekinge

Under hela strategiperioden har antalet gästnätter ökat med 15 procent i länet, en svagare utveckling än i riket och den femtonde högsta av länets regioner. En ytterligare indikation på turismsektorns utveckling är den starka sysselsättningsstillväxten i hotell- och restaurangbranschen, även om den inte helt är en konsekvens av turismsektorn. De utländska gästnätterna fortsatte att öka under 2018 och utgjorde de 25 procent av samtliga gästnätter i Blekinge samtidigt som tillväxten var högre bland de utländska gästnätterna. Tyskland är den största utlandsmarknaden följt av Danmark, Nederländerna och Polen. Camping och hotell är de vanligaste boendeformerna i länet och campingövernattningarna hade också den högsta tillväxten under 2018.

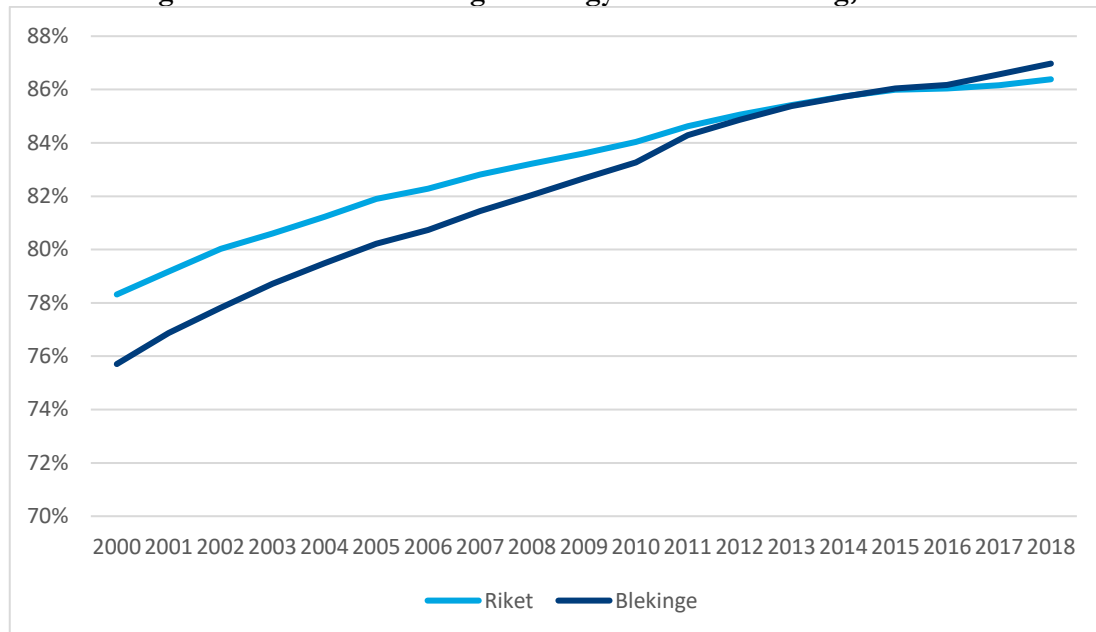
Gymnasial utbildning

Utbildning är central för kompetensförsörjningen i länet och en slutförd gymnasieutbildning är viktig för att etablera sig på arbetsmarknaden. Utbildningsnivån påverkar därmed indirekt arbetslösheten i länet. OECD pekar även på att en ökning av humankapitalet är viktig för att bli mer kunskapsintensiva och att öka regionens konkurrenskraft. Vikten av utbildning har ökat över tid med allt mer kunskapsinslag i ekonomin och på så sätt har en välutbildad befolkning stor betydelse för den regionala utvecklingen.

Andelen av befolkningen mellan 25–64 år i Blekinge med minst en gymnasial utbildning uppgick 2018 till 87 procent, vilket är något högre än riksgenomsnittet. De senaste decennierna har utbildningsnivån ökat kraftigt i Sverige. Det är en konsekvens av utbyggnad av högskolor, att en stor del av personer med en lägre utbildningsnivå lämnat den arbetsföra delen av befolkningen och att kraven i näringslivet har ökat med större kunskapsinslag. Andelen med gymnasial utbildning har ökat med 11 procentenheter i länet under 2000-talet,

vilket är en 3 procentenheter mer än i riket. Kvinnor har generellt en högre utbildningsnivå än män i Sverige i stort. I Blekinge har 89 procent av kvinnor en gymnasial utbildning, vilket är 3,4 procent fler än bland män. Gapet mellan könen har samtidigt ökat över tid. Andelen utrikes födda med en gymnasial utbildning är lägre än bland inrikes födda.

Figur 8. Andel av befolkningen med gymnasial utbildning, 2008–2018



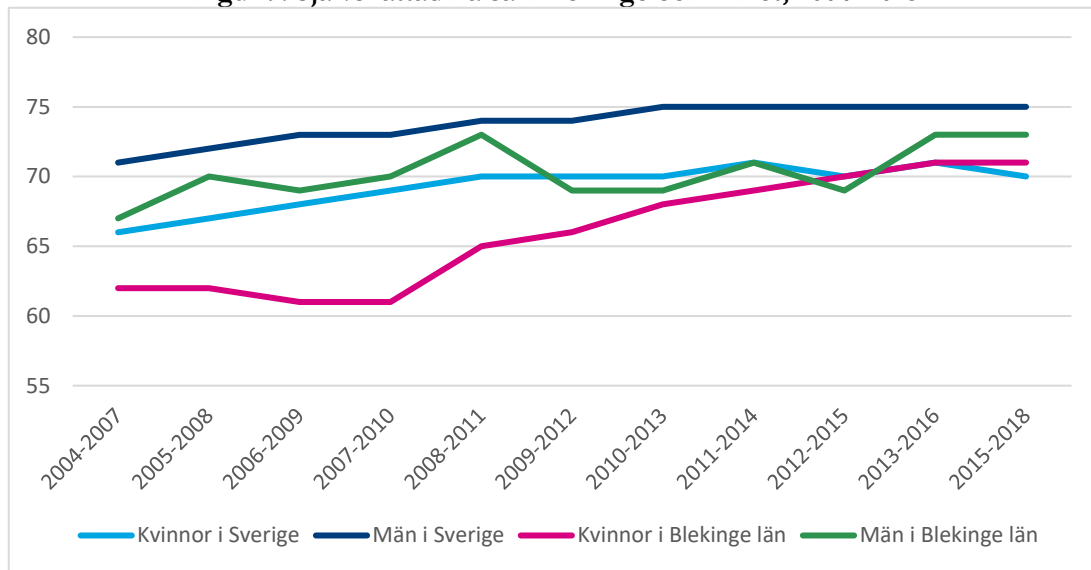
Källa: SCB och bearbetning av Region Blekinge. Avser personer 25–64 år.

Självskattad hälsa

Självskattad hälsa är ett mått på hur befolkningen i regionen uppfattar sin hälsa. Det finns ett tydligt samband mellan självskattad hälsa och dödlighet. Den självskattade hälsan kan ge en indikation på om en region är präglad av en hög livskvalitet.

I den nationella folkhälsoenkäten från Folkhälsomyndigheten redovisas länsvisa resultat för det allmänna självskattade hälsotillståndet hos befolkningen. I Blekinge ansåg 72 procent av befolkningen att de hade en bra eller en mycket bra hälsa, en procentenhet under riksgenomsnittet. Män rapporterar en högre självskattad hälsa i samtliga regioner förutom en, där den självskattade hälsan är lika för kvinnor och män. Situationen är detsamma i Blekinge även om gapet mellan könen är mindre än i riket. Mellan 2004–2018 har den självskattade hälsan ökat i Blekinge och i snabbare takt än i riket, vilket framgår i figuren nedan.

Figur 9. Självs kattad hälsa i Blekinge och i riket, 2004–2018



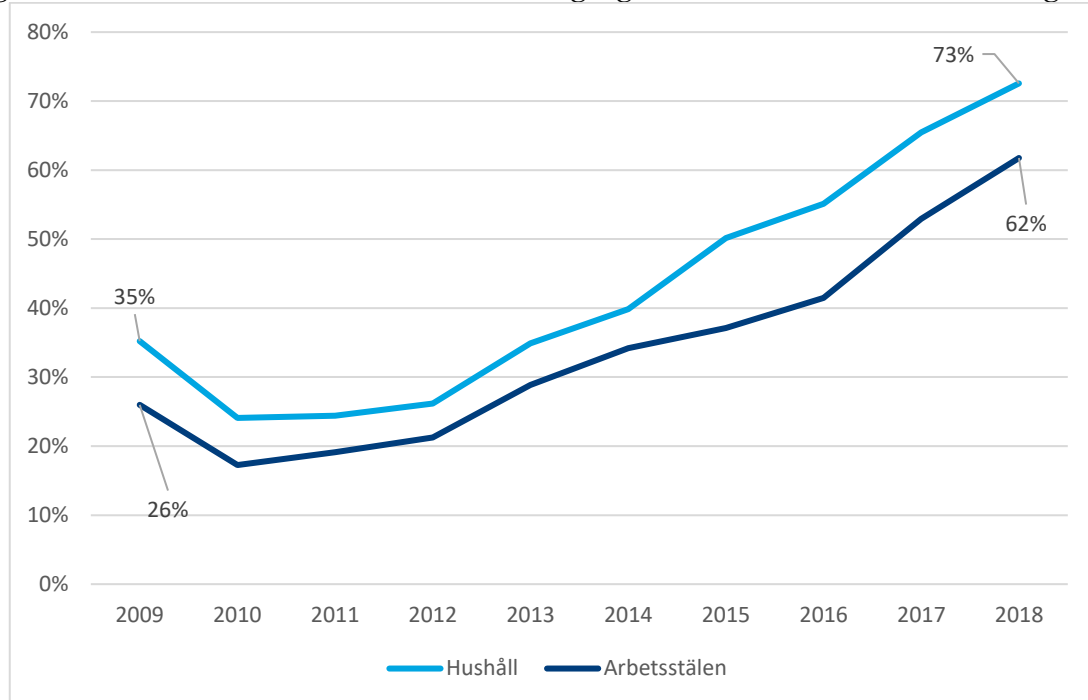
Källa: Nationella folkhälsoenkäten, Folkhälsomyndigheten. Andel av befolkningen som uppger att de har en bra eller mycket bra hälsa (16-84 år). Självs kattat allmänt hälsotillstånd.

Tillgång till bredband

Digital infrastruktur är en viktig förutsättning för fortsatt välfärd och tillväxt i Blekinge. För att kunna nyttja digitaliseringens möjligheter behöver infrastrukturen nå hela Blekinge. Andelen bredbandsansluta är därför en god indikation på hur väl vi tar vara på de möjligheter som finns och hur väl anpassningen till digitalt samhälle går.

Det nationella målet är att 2025 bör samtliga hushåll och arbetsställen ha tillgång till snabbt bredband. 2018 hade 73 procent av alla hushåll och 62 procent av alla arbetsställen i Blekinge tillgång till minst 100 mbit/s bredband. Det är en ökning för hushållen med 33 procentenheter i jämförelse med 2014. Trots den kraftiga utbyggnaden är andelen 10 procentenheter under riksgenomsnittet och det finns stora skillnader mellan kommunerna i länet. Vidare är det väldigt stora skillnader mellan tätbebyggt och glesbebyggt område. I Blekinge uppgår differensen till över 50 procentenheter.

Figur 10. Andel hushåll och arbetsställen med tillgång till 100 mbit/s bredband i Blekinge, 2018



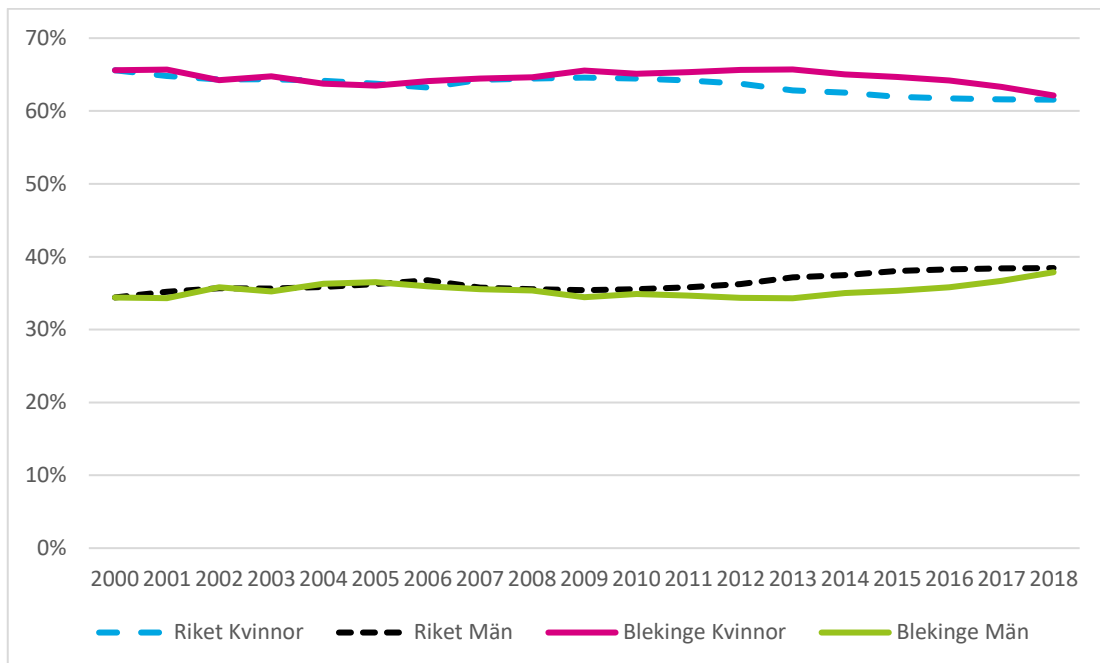
Källa: PTS och bearbetning av Region Blekinge.

Tillfällig föräldrapenning

Det finns många indikatorer som kan spegla jämställdheten i samhället. Jämställdhet ses som förutsättning för en hållbar samhällsutveckling och genomsyrar på så sätt samtliga mål- och insatsområden i strategin och har en påverkan på alla nivåer.

Kvinnor är i högre utsträckning än män hemma för vård av barn (VAB), vilket gäller samtliga regioner. 2018 tog kvinnor i Blekinge ut 62 procent av den tillfälliga föräldrapenningen och män 38 procent. Det är i nivå med riket. Under 2000-talet har männens andel ökat från 34 procent i såväl Blekinge som i riket. Kvinnor tar också ut en större andel av föräldraledigheten i både riket och i Blekinge. För kvinnor och män finns inga större skillnader i sysselsättningsgrad, men kvinnor arbetar i högre grad deltid och har också en större andel är timanställda. Tillsammans med ett större uttag av föräldrapenning och tillfällig föräldrapenning är det faktorer som påverkar inkomsterna och delvis förklarar varför kvinnor har en lägre genomsnittlig förvärvsinkomst än män.

Figur 11. Andel av tillfällig föräldrapenning, 2000-2018



Källa: Försäkringskassan och bearbetning av Region Blekinge. Det avser uttag av nettodagar. Antal dagar med partiell ersättning är omräknade till hela dagar.

Bilden av attraktiva Blekinge

Genom att arbeta med bilden av Attraktiva Blekinge får vi fler människor att vilja flytta hit, etablera sitt företag här och besöka oss. Det gäller inte minst unga, nyanlända och återflyttare som är viktiga för att Blekinge ska växa i antalet invånare.

Målet med bilden av attraktiva Blekinge är att Blekinge år 2020 är förknippat med kreativitet, innovation, strategiskt läge och unik kust och skärgård. Målet kan ses som horisontellt, påverkar flera områden och riktar sig mot olika målgrupper. Samordningen av insatser för de olika målgrupperna kallar vi Blekinges attraktionssystem. Det handlar om att skapa en enhetlig bild av Blekinge.



Attraktionsindex

Attraktionsindex är en kvantitativ attitydundersökning, utförd av Tendensor, som visar hur människor i omvärlden förhåller sig till Blekinge. I undersökningen deltar omkring 800 svenskar mellan 18 och 65 år. Resultatet visar i vilken utsträckning regionen är känd, vad som förknippas med den, vilka som regionen har för att till exempel skapa tillväxt. Attraktionsindex är speciellt utformad för att utgöra basen för ett långsiktigt varumärkesarbete. ”

Attraktionsindex har genomförts i Blekinge vid två tillfällen; 2009 och 2014. Det innebär att inget värde finns för hur det har utvecklats under strategiperioden. Resultaten från de båda undersökningarna är ganska likvärdiga, det är relativt små förändringar under perioden. Undersökningarna visar hur Blekinge står sig utifrån viktiga så kallade attraktionsfaktorer som kan antas ha stor inverkan på inflyttning och utveckling. Resultatet av undersökningarna genomgår en så kallad sambandsanalys för de viktigaste drivkrafterna för den samlade attraktionskraften. Genom att väga samman tre olika index; kännedomsindex, helhetsbild och potential beräknas ett sammanlagt nationellt attraktionsindex. Vid mätningen 2014 (2009) var Blekinges nationella attraktionsindex 53 (54). Indexet bedöms vara oförändrat då skillnaden inte är statistiskt säkerställd.

I närregionen (Kronoberg, Kalmar och Skåne) har Attraktionsindex för Blekinge 2014 sjunkit från 59 (2009) till 57 (2014); sammantaget en mycket liten förändring. Trenden är densamma för hur riket ser på Blekinge och hur närregionerna ser på Blekinge. Helhetsbilden har ökat något medan framtidstro och rekommendation har försämrats. Kännedomen om Blekinge i närregionen har minskat, medan den är oförändrad i riket. En slutsats som kan dras är att bilden av Blekinge har blivit något mer gynnsam under de fem åren mellan 2009 och 2014, sett till helheten. Dock finns fortfarande en viss bristande tilltro till Blekinge som tillväxtregion, en svag kännedom samt en viss tveksamhet till Blekinge som arbetsmarknad.

Tabell 1. Attraktionsindex Blekinge, 2009 och 2014

Område	Värde riket	Värde Närregion
Kännedom	49 (49)	57 (60)
Helhetsbild	67 (64)	74 (71)
Framtidstro	50 (52)	45 (49)
Rekommendation	47 (50)	53 (57)
Attraktionsindex	53 (54)	57 (59)

Källa: Tendensor. Attitydundersökning. Värdena för 2009 inom parantes.

Livskvalitet

I Blekinge har vi förutsättningar att erbjuda goda livsvillkor där människor mår bra, utvecklas och upplever känslan av att leva ett gott liv. Livskvalitet innebär att se helheten och tillgodose de behov framtidens invånare efterfrågar samt planera med människan i centrum.

Inom insatsområdet finns tre stycken mål:

- 2020 kännetecknas Blekinge av goda och tillgängliga boendemiljöer med god samhällsservice där människor mår bra.
- 2020 är Blekinge ett inkluderande samhälle präglad av öppenhet och deltagande med ett nyskapande kultur-, idrotts-, och fritidsliv med bredd och kvalitet.
- 2020 har miljö- och klimatarbetet bevarat eller förbättrat förutsättningarna för god livskvalitet och god förvaltning av natur- och kulturmiljöer.

Nedan redovisas utvecklingen av de indikatorer som finns till insatsområdet.

Medborgarundersökning

I SCB:s medborgarundersökning får kommunens invånare tycka till om sin kommun. Dels handlar det om invånarnas syn på kommunen som en plats att bo och leva i samt synen på kommunens verksamheter. Undersökningen blir därmed ett sätt att förstå kommunens attraktivitet och ett komplement till det som tidigare diskuterats gällande attraktionsindex. Undersökningens ena del mäter kommuninvånarnas upplevelse av sin kommun som en plats att bo och leva på och kallas nöjd-region-index (NRI). Den andra delen är nöjd-medborgar-index (NMI) och mäter medborgarnas syn på kommunernas verksamheter.

Blekinges fem kommuner har alla vid något tillfälle deltagit i undersökningen. Dock är det inte alltid samma år som samtliga kommuner har deltagit. Tabell 2a visar resultatet från de senaste två mätningarna där samtliga kommuner i länet deltog. Ett genomsnitt av kommunernas resultat presenteras som ett resultat för Blekinge. Fyra kommuner har 2014 ett motsvarande eller högre NRI jämfört med 2012 och fyra kommuner i länet har ett högre NMI värde 2014 i jämförelse med 2012. Bara i Olofström har ett lägre värde 2014 än 2012 för båda delarna av undersökningen.

Tabell 2a. Medborgarundersökning Blekinge, 2012 och 2014

Kommun	NRI 2012	NRI 2014	NMI 2012	NMI 2014
Olofström	65	64	66	62
Karlskrona	62	63	52	54
Ronneby	52	52	50	53
Karlshamn	63	66	58	62
Sölvesborg	64	69	60	61
Genomsnitt Blekinge	61	63	57	58

Källa: SCB:s medborgarundersökning

Tabell 2b visar de senaste resultatet för kommunerna. Samtliga kommuner redovisar vid senaste tillfället ett värde på NRI som lägre eller i nivå med det från 2014. För NMI har Karlskrona ett högre värde 2018 i jämförelse med 2014 medan övriga har ett lägre värde i jämförelse med 2014.

Tabell 2b. Medborgarundersökning Blekinge, 2012 och 2014

Kommun	NRI 2016	NRI 2017	NRI 2018	NMI 2016	NMI 2017	NMI 2018
Olofström	62	63	59	62	61	59
Karlskrona	64	65	63	56	55	55
Ronneby	48		46	50		52
Karlshamn	61			56		
Sölvesborg		66			60	

Källa: SCB:s medborgarundersökning

Balans på bostadsmarknaden

Boverket har tagit fram Bostadsmarknadsenkäten (BME) och genomför årligen undersökningen tillsammans med länsstyrelsen i respektive län. Resultatet presenteras i länsstyrelsens årliga analys av bostadsmarknaden i Blekinge län.

Blekinges rekordhög och breda tillväxt har skapat en bostadsbrist i samtliga kommuner. Situationen har försämrats på ett par år och störst brist rapporteras i de centrala delarna av kommunerna. Så sent som 2013 rapporterade samtliga kommuner en bostadsmarknad i balans eller till och med överskott. De tre senaste åren är bedömningen att det totalt råder brist på bostäder i samtliga kommuner.

Tidigare studier visar att de som invandrat till större städer och kommuner uppkopplade till dessa i högre lyckas behålla invånarna fem år senare än vad kommuner likt Blekinges lyckats göra. Studerar vi tidigare perioder för Blekinge indikerar det att en kraftig sekundäromflyttning har skett och allt annat lika kan det förväntas ske en relativt stor omflyttning framöver.

I analysen som Länsstyrelsen Blekinge tar fram blickar kommunerna också framåt och gör en bedömning av bostadsmarknaden om tre år. Fyra av länets kommuner bedömer att det kommer att vara underskott på bostadsmarknaden om tre år, 2022, bara Ronneby svarar att det bedöms vara balans om tre år. Svaren varierar mellan år och kommun. 2017 var det bara Olofström som svarade balans till 2020, 2018 svarade Olofström, Ronneby och Sölvesborg balans om tre år vid 2021.

Tabell 3. Bedömning av bostadsmarknadsläget i kommunen som helhet, 2013–2019

Kommun	2013	2014	2015	2016	2017	2018	2019
Olofström	Balans	Överskott	Brist	Brist	Brist	Brist	Brist
Karlskrona	Balans	Balans	Balans	Brist	Brist	Brist	Brist
Ronneby	Överskott	Balans	Överskott	Brist	Brist	Brist	Brist
Karlshamn	Balans	Balans	Balans	Brist	Brist	Brist	Brist
Sölvesborg	Balans	Balans	Balans	Balans	Brist	Brist	Brist

Källa: Länsstyrelsen i Blekinge och Boverket. kommunernas bedömning av bostadsmarknadsläget, BME 2019

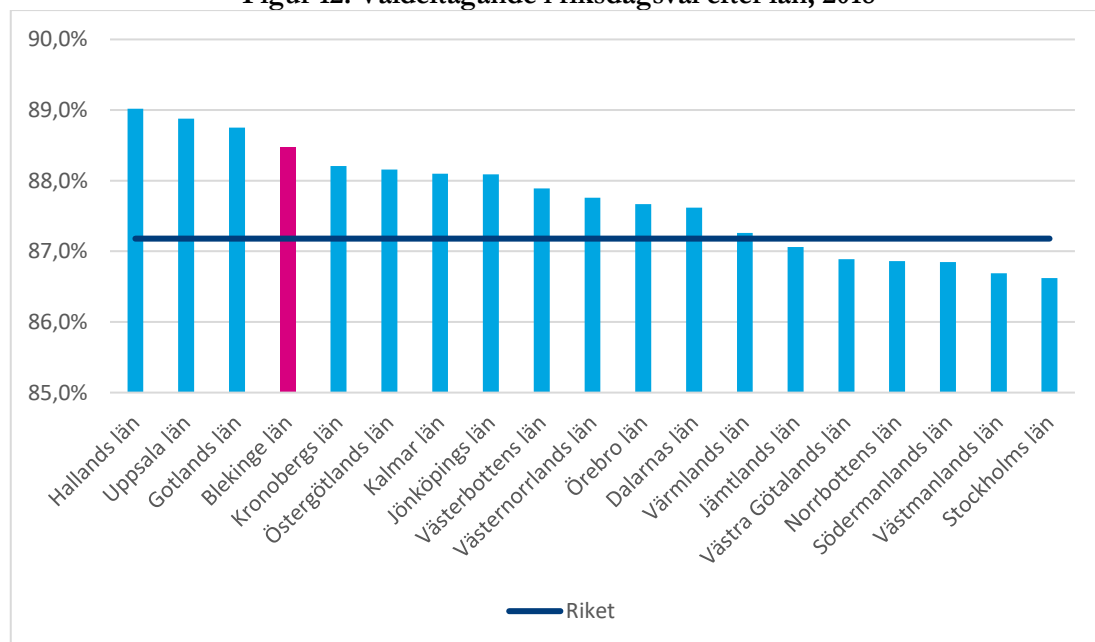
Valdeltagande

Valdeltagandet är en indikator på det demokratiska deltagandet och engagemanget i samhällsutvecklingen i regionen. Vidare är delaktighet och inflytande en viktig faktor för hälsan.

Valdeltagandet i Blekinge till riksdagsvalet uppgick vid valet 2018 till 88,5 procent, vilket är 1,3 procentenheter högre än i riket och det fjärde högsta av landets samtliga 21 län. Trenden är positiv med ett ökat valdeltagande de sex senaste riksdagsvalen (1998–2018).

SCB:s valdeltagandeundersökning är en urvalsundersökning som redovisar resultatet efter kön. Av undersökningen framgår det att precis som tidigare val är valdeltagandet högre bland kvinnor än bland män i Blekinge och i riket. Av undersökningen framgår det också att gapet mellan könen är lägre i Blekinge än i riket.

Figur 12. Valdeltagande i riksdagsval efter län, 2018



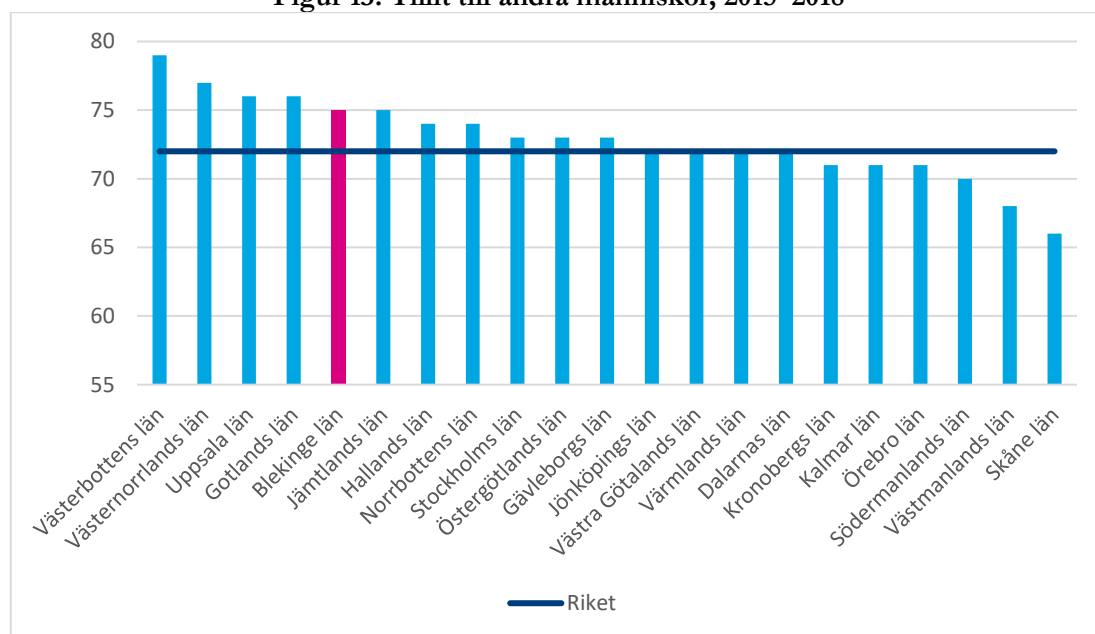
Källa: Valmyndigheten

Tillit

Tillit till andra människor är centralt för regionens utveckling, samhällsutvecklingen och för fortsatt tillväxt. Sverige har fortsatt hög tillit men det börjar att ske förändringar mot minskad tillit, vilket kan minska legitimiteten för samhällsviktiga funktioner. Det kan också spela roll för inkludering och integration samtidigt som det samvarierar med faktorer som självskattad hälsa, tillfredsställelse med livet och fysisk hälsa.

Nationella folkhälsoenkäten är en nationell undersökning som genomförs av folkhälsomyndigheten där de tillfrågade blandat får svara på om man i allmänhet kan lita på de flesta människor. Resultaten redovisas som ett fyraårsgenomsnitt för respektive län. I Blekinge uppger 75 procent att man i allmänhet kan lita på andra människor, vilket är tre procentenheter högre än i riket och den femte högsta andelen av länen. Andelen är densamma för både män och kvinnor i såväl riket som i Blekinge. I jämförelse med den föregående perioden 2013–2016 så har andelen ökat med 3 procentenheter som då var i nivå med riksgenomsnittet.

Figur 13. Tillit till andra människor, 2015–2018



Källa: folkhälsomyndigheten. Nationella folkhälsoenkäten. Medelvärde 2015–2018.

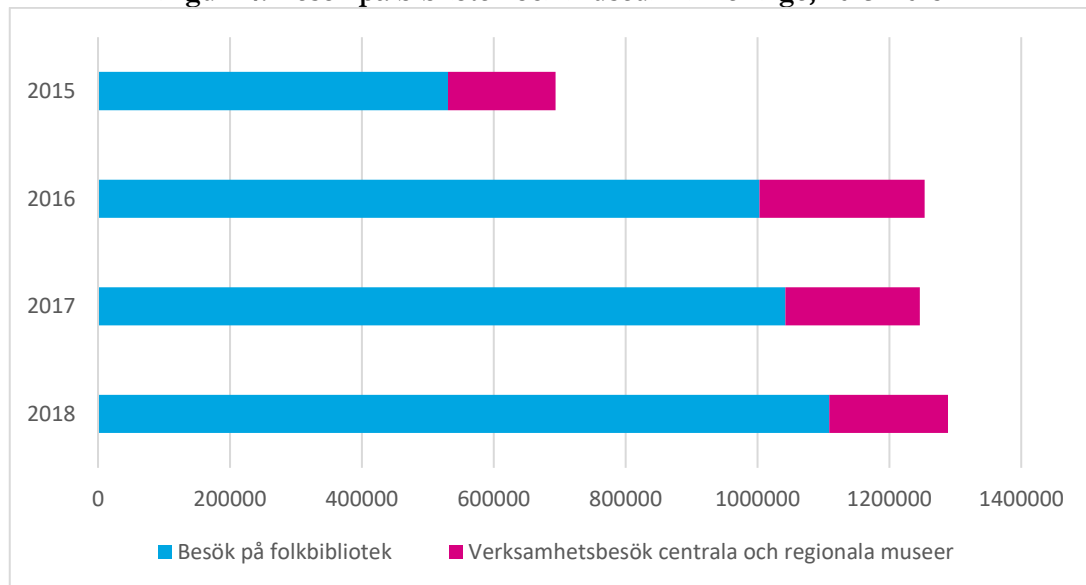
Kultur i Blekinge

Kultur är viktig för samhällsutvecklingen och ökar en regions attraktivitet. Ett utbud av kulturevenemang och nöjen är liksom tillgång till omsorg och attraktiva boendemiljöer viktiga faktorer som påverkar människors lokaliseringsbeslut.

Folkbiblioteken är en av grundpelarna i ett demokratiskt samhälles infrastruktur. Det är en plats för kunskapsinhämtning och mötesplats för alla. Antalet besök på folkbiblioteken och användning av deras digitala tjänster är en parameter som visar på invånarnas delaktighet i samhället. Kulturarv kan beskrivas som vårt gemensamma kollektiva minne. Museerna är en del av kulturarvet och spelar en viktig roll i samhället som plats för kunskap, upplevelser och identitetsskapande. I Blekinge finns ett statligt och ett regionalt museum som bland annat bidrar till kunskap för barn och unga, nya svenskar och som besöksnäring.

Antalet besökare på folkbiblioteken har mer än fördubblats jämfört med 2015 och 2018 uppgick antalet fysiska besök till över 1 miljon i länet. Antalet museibesök har också ökat, med 10 procent jämfört med 2015.

Figur 14. Besök på bibliotek och museum i Blekinge, 2015–2018

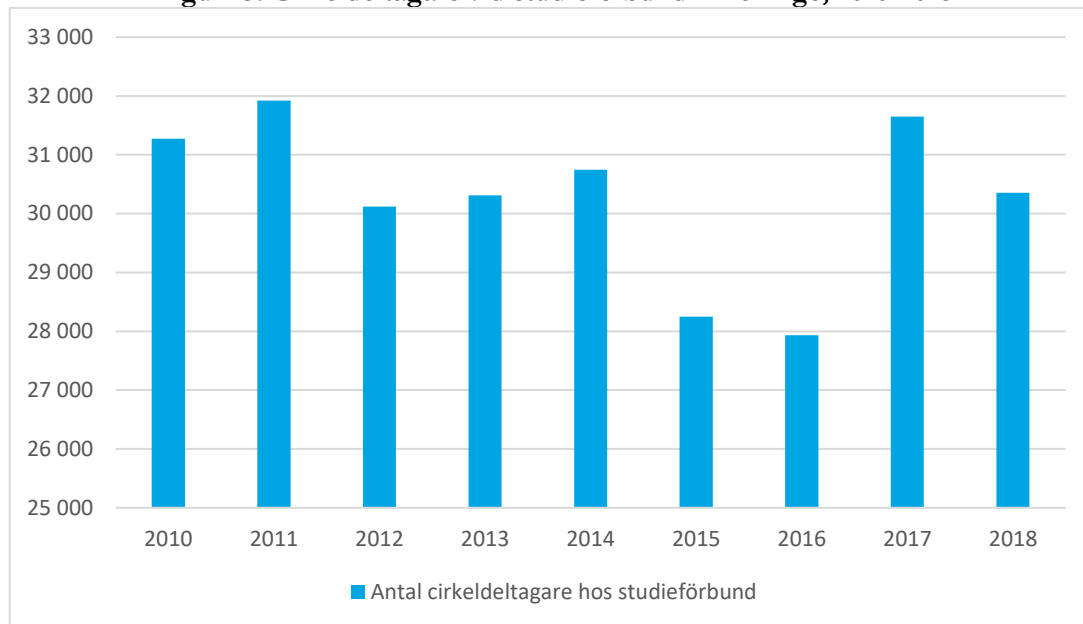


Källa: KB och kulturanalys. 2014 gjordes stora förändringar i biblioteksstatistiken och 2015 förändrades redovisningen av museibesöken, vilket gör att statistik före 2015 ej redovisas. I museistatistiken ingår Blekinge museum och Marinmuseet

Folkbildningen består av folkhögskola, studieförbund och folkbibliotek. Folkbildningen handlar bland annat om att ge förutsättningar för bildning, ge möjlighet att påverka sin egen situation och sitt samhälle. Folkbildningens struktur gör också att det finns potential till att snabbt och flexibelt anpassa sin verksamhet efter samhällets behov, vilket är en möjlighet vid utmaningar som omställningar på arbetsmarknaden eller språkinläring.

Folkbildningen mätt i antalet cirkeldeltagare hos studieförbund i Blekinge minskade under 2015 och 2016. De två senaste åren har antalet åter ökat kraftigt även om antalet cirkeldeltagandet är närmare 400 färre 2018 i jämförelse med 2014. 61 procent av deltagarna i Blekinge är kvinnor.

Figur 15. Cirkeldeltagare vid studieförbund i Blekinge, 2010-2018



Källa: Folkbildningsrådet och SCB.

Deltagande i föreningar

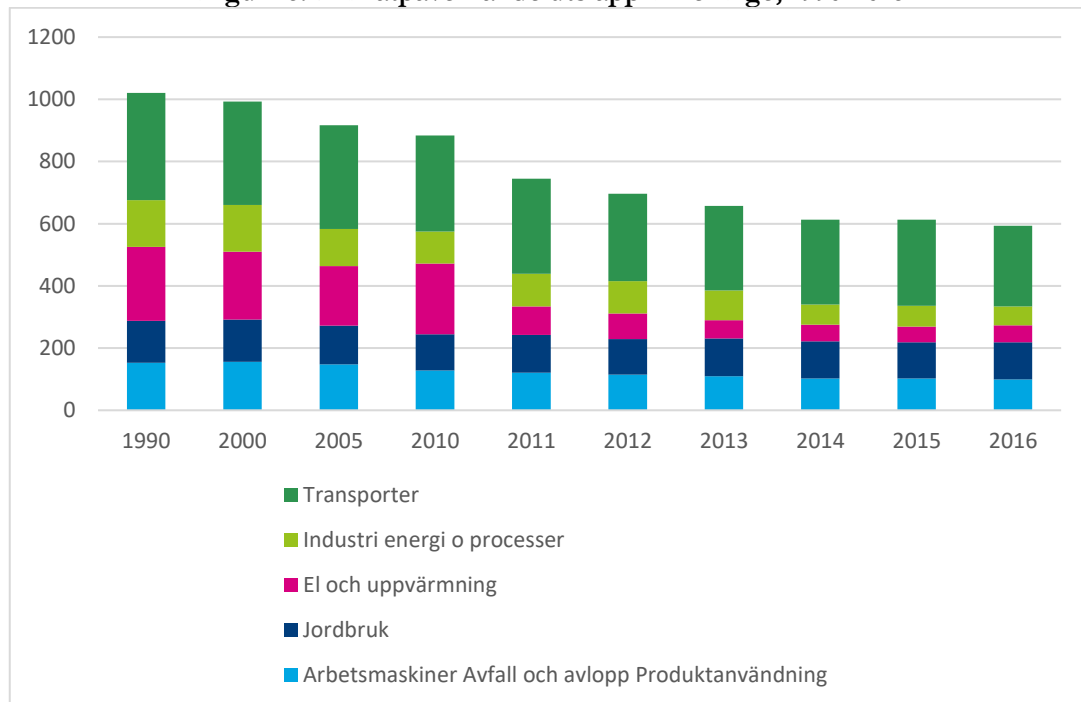
Genom att engagera sig i föreningar skapas samhörighet och en känsla av tillhörighet samtidigt som det kräver tid att driva idrottsföreningar. Indikatorn Antal idrottsföreningar med LOK-stöd är därför en indikator på samhällsengagemang och delaktighet. I Blekinge har antalet idrottsföreningar i relation till folkmängden legat över riksgenomsnittet de tre senaste åren där statistik finns tillgänglig 2015, 2016 och 2017. Statistik för 2017 visar att i Blekinge var antalet föreningar med LOK-stöd per 10 000 invånare 15 och i riket var det 11. Vidare deltog i genomsnitt unga i åldern 7–20 i Blekinge 33 gånger i idrottsföreningsaktiviteter under 2017, vilket var något lägre än i riket. Högst deltagartillfällen per person var det i Sölvesborg med 39 gånger. Både i Blekinge totalt, samtliga kommuner i länet och i riket är deltagartillfällena fler bland män än kvinnor.

Klimatpåverkande utsläpp

För en hållbar samhällsutveckling behöver de klimatpåverkande utsläppen minska. Det finns ett etappmål att de klimatpåverkande utsläppen i EU ska minska med 20 procent till 2020 jämfört med 1990. I Sverige är det målet satt till 40 procent och Blekinge har satt en ännu tuffare målsättning med 50 procent. 2017 hade utsläppen i Sverige minskat med 26 procent från 1990. I Blekinge har utsläppen 2016 minskat med 42 procent, vilket är den femte största minskningen av samtliga län.

Samtliga sektorer har minskat utsläppen mellan 1990–2016 i Blekinge. El och uppvärmning har minskat mest under perioden och står för 43 procent av utsläppsminskningen och andelen har minskat från 23 till 9 procent av totalen. Dock går det långsamt för transportsektorn som trots att utsläppen minskat med 20 procent står för 44 procent av de totala utsläppen.

Figur 16. Klimatpåverkande utsläpp i Blekinge, 1990-2016

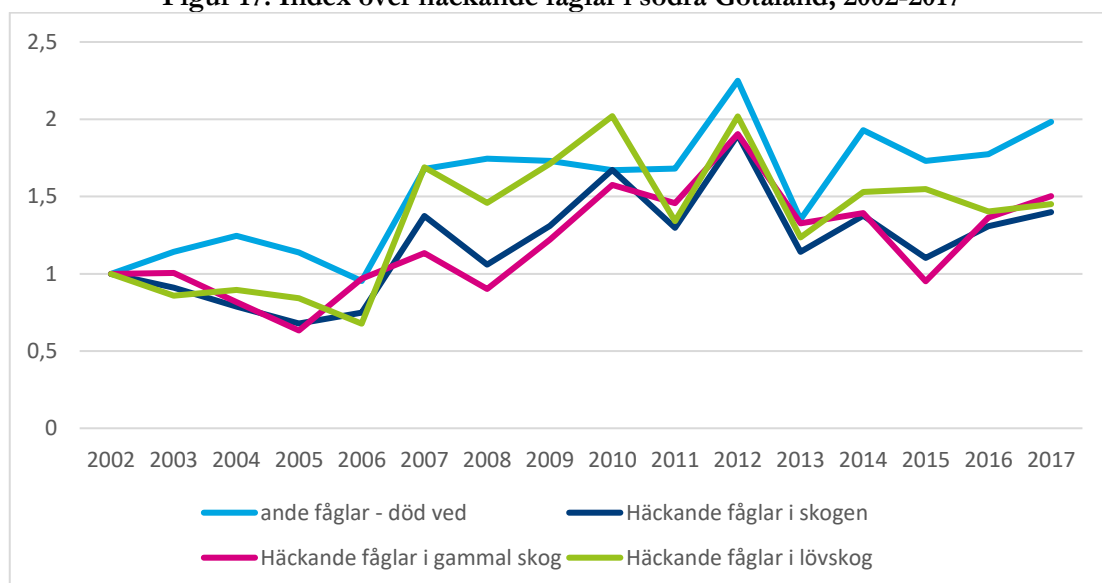


Källa: Naturvårdsverket och bearbetat av Region Blekinge

Häckande fåglar

Indikatorn speglar den biologiska mångfaldens utveckling i Blekinge och ger en bild av livsmiljön för djur och utvecklingen av den. Figuren nedan illustrerar populationsutvecklingen i ett index för häckande fåglar i skogen i södra Götaland. Som framgår har ingen av de olika arterna i de fyra grupperna av skog minskat under perioden. Södra Götaland är den region i Sverige där skogens fåglar har utvecklats starkast från 2002.

Figur 17. Index över häckande fåglar i södra Götaland, 2002-2017



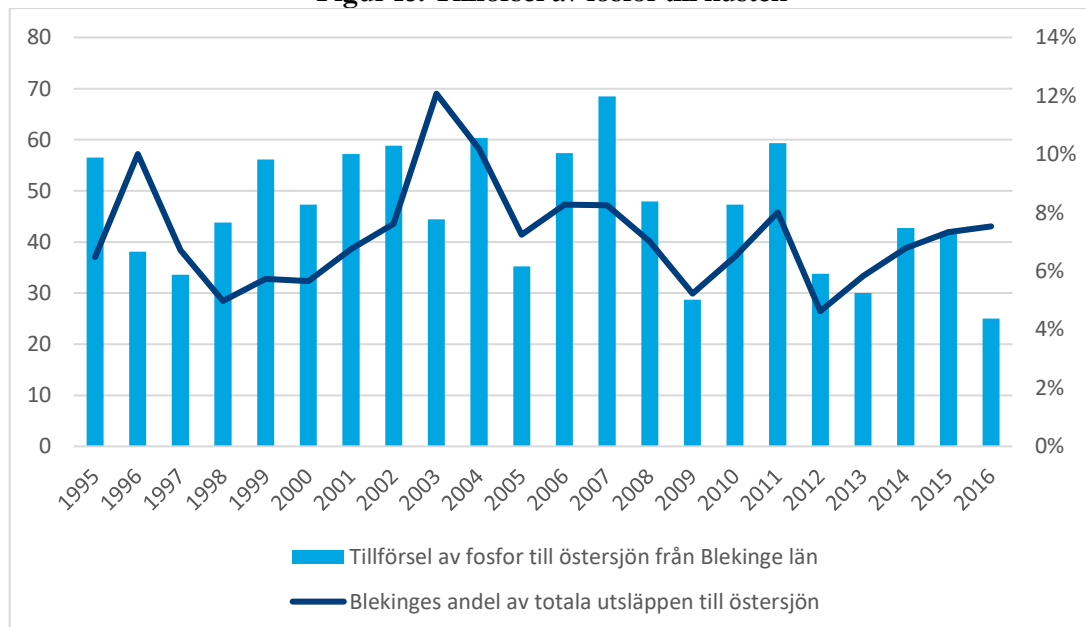
Källa: Sveriges miljömål och svensk fågeltaxering.

Tillförsel av fosfor till kusten

Utsläpp av fosfor orsakar förändringar av ekosystemet bland annat genom algbloomningar och försämrade syresättning av bottenvattnet i Östersjön. Minskningen av fosfor till kusten är därför viktig för miljön i Blekinge

Utsläpp av fosfor från olika källor leder till en övergödning av havet. Förhöjda halter fosfor leder till försämrade sikt, algbloomningar och försämrade syrehalt i bottenvattnet. Tillförseln av fosfor till Östersjön från länet uppgick 2016 till 25 miljoner ton, vilket motsvarar 8 procent av den totala tillförseln av fosfor till Östersjön från Sveriges län. Tillförseln varierar mellan åren men trenden visar på en svag minskning under perioden och Blekinges andel har också varierat mellan 6–12 procent av den totala tillförseln mellan 1995–2016.

Figur 18. Tillförsel av fosfor till kusten



Källa: tidigare Miljömål.se ingen senare data för Blekinge efter 2016.

Arbetsliv

För att möta framtidens utmaningar på arbetsmarknaden i Blekinge och öka konkurrenskraften måste matchningsproblematiken lösas, intäktbasen öka och hållbara affärsmodeller utvecklas. För att lyckas med detta behöver vi ta till vara på kunskaper och erfarenheter från de som står utanför arbetsmarknaden, exempelvis nyanlända och unga. Möjligheter till studier, jobb och bostad avgör var unga väljer att etablera sig, vilket i sin tur skapar goda förutsättningar för företag att utvecklas i Blekinge. Arbetsmarknaden tar inte hänsyn till kommun- och länsgränser. Det blir allt vanligare att bo i en kommun men arbeta i en annan. Med god kollektivtrafik knyts kommunerna samman och Blekinge blir en del av en större studie- och arbetsmarknadsregion i Sydsverige.

Inom insatsområde Arbetsliv finns fyra mål

- 2020 kännetecknas Blekinge av ett expansivt och konkurrenskraftigt näringsliv.
- 2020 kännetecknas Blekinge av ett starkt innovationsklimat som involverar näringsliv, utbildningsaktörer, offentliga, ideell och kreativ sektor. Idéer lyfter och blir livskraftiga företag och organisationer.
- 2020 har näringslivet och de offentliga organisationerna god tillgång till kompetent arbetskraft samtidigt som många går vidare till högre utbildning och en hög andel av befolkningen är sysselsatt.
- 2020 beaktar näringslivet och offentliga verksamheter kriterier för en hållbar utveckling när det gäller både hushållning av råvaror, energi, mark, vatten såväl som undanträngning av den fysiska miljön. Miljö- och klimatfrågor är en drivkraft för utvecklingen.

Nedan redovisas utvecklingen för de indikatorer som finns kopplade till målen i insatsområdet.

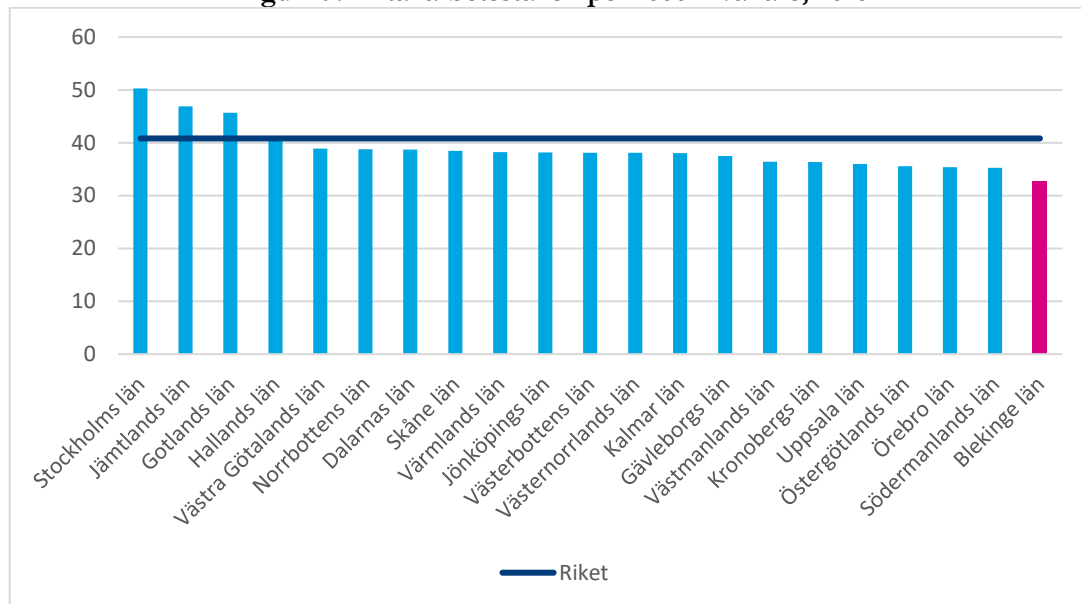
Antal arbetsställen

Det är viktigt att inte bara titta på antalet sysselsatta utan även på hur antalet arbetsställen förändras. Företag försvinner och ersätts av nya företag och på så vis speglar antalet arbetsställen förnyelseförmågan i regionen och konkurrenskraften bland länets företag och är därför en indikator på hur expansivt näringslivet är.

En stor andel av arbetsställena i Blekinge saknar anställda och totalt finns det 5208 arbetsställen med minst en sysselsatt i länet 2018. Det är en ökning med tio procent i jämförelse med 2010, men fortsatt en relativt låg tillväxt i jämförelse med andra regioner. I relation till befolkningen var antalet arbetsställen 32,6 per 1000 invånare, vilket är lägst av samtliga regioner i landet.

I Blekinge arbetar en stor andel av de sysselsatta på större arbetsställen. Andelen som arbetar på arbetsställen där antalet anställda överstiger 250 personer är högst av samtliga län medan andelen som arbetar i företag som är mellan 10–249 anställda å andra sidan är lägst av samtliga län.

Figur 19. Antal arbetsställen per 1000 invånare, 2018



Källa: SCB, företagsregistret och bearbetning av Region Blekinge. Avser arbetsställen med minst en sysselsatt per 1000 invånare.

Sysselsättningsgrad

Sysselsättningsgraden visar deltagandet i arbetslivet, välfärdsutveckling, om fler bosatta i länet arbetar, hur väl matchningen på arbetsmarknaden fungerar och hur väl humankapitalet som finns i regionen tas om hand. Att en stor andel av befolkningen arbetar och har en försörjning är positivt ur flera perspektiv, inte minst ur ett arbetsmarknadsperspektiv. Det innebär ökade skatteinkomster för investeringar ibland annat välfärden. måttet tar hänsyn till hela befolkningen och inte, som arbetslöshetsstatistik, enbart till de som tillhör arbetskraften.

Sysselsättningsgraden i Blekinge uppgick 2017 till 78,1 procent, vilket var 1,5 procentenheter under riksgenomsnittet och den fjärde lägsta av samtliga län. 2016 ökade sysselsättningsgraden mest i Västra Götaland följt av Blekinge och ökningen uppgick till en procentenhet. Den starka utvecklingen i länet fortsatte under 2017 och var under året åttonde högst av länen. Men mellan 2015–2017 har sysselsättningsgraden i länet ökat med 2,1 procentenheter, vilket är den största ökningen av samtliga län och nivån är den högsta för perioden i Blekinge, även högre än före finanskrisen. Den starka utvecklingen innebär också att gapet mot riket har minskat, 2017 uppgick det till en procentenhet. Trots det är sysselsättningsgraden den femte lägsta av samtliga regioner. I Sydsverige finns också stora skillnader. Halland och Jönköping sticker ut med högst sysselsättningsgrad i landet medan Skåne och Blekinge tillhör de med lägst sysselsättningsgrad. I samtliga sex regioner i Sydsverige förutom Kronoberg har sysselsättningsgraden ökat mellan 2004–2017

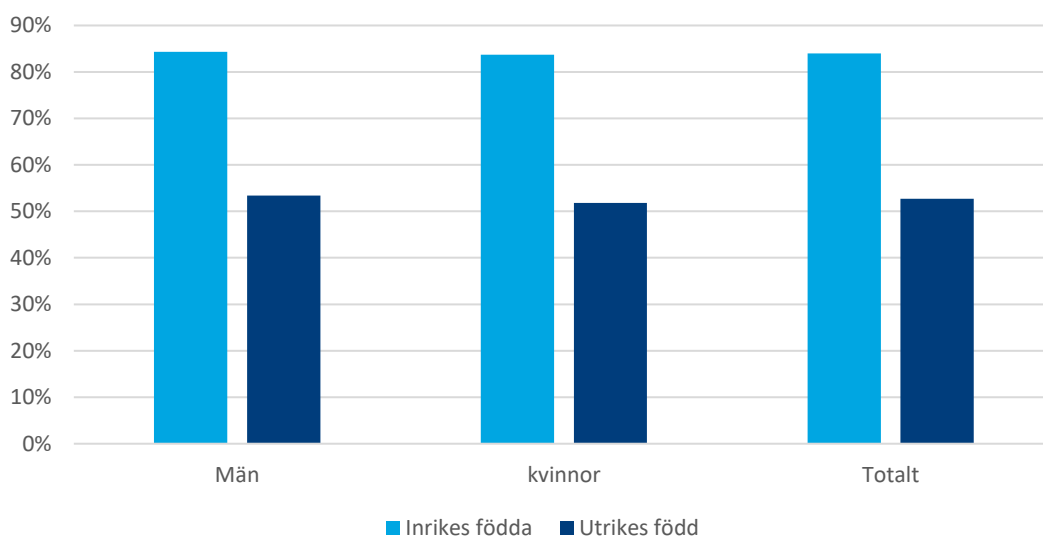
Figur 20. Sysselsättningsgrad, nivå och förändring, 2004-2017



Källa: SCB och bearbetning av Region Blekinge. Avser nattbefolkningen 20–64 år.

Skillnaden i sysselsättningsgrad mellan kvinnor och män uppgick under 2017 till 0,6 procentenheter och är därmed liten. Antalet utrikes födda personer bosatta i Blekinge, med sysselsättning har under perioden ökat kraftigt medan antalet inrikes födda har minskat. Trots denna utveckling är kvarstår stora skillnader sett till sysselsättningsgraden. 2017 uppgick sysselsättningsgraden för inrikes födda till 84 procent medan den för utrikes födda uppgick till 52,7 procent. Skillnaden uppgår till över 31 procentenheter och gapet mellan in- och utrikes födda har ökat över tid. I jämförelse med övriga regioner har Blekinge den trettonde högsta sysselsättningsgraden för inrikes födda medan den för utrikes födda är lägst av samtliga län.

Figur 21 Sysselsättningsgrad i Blekinge, 2017



Källa: SCB och bearbetning av Region Blekinge. Avser nattbefolkningen 20–64 år.

Innovationsindex

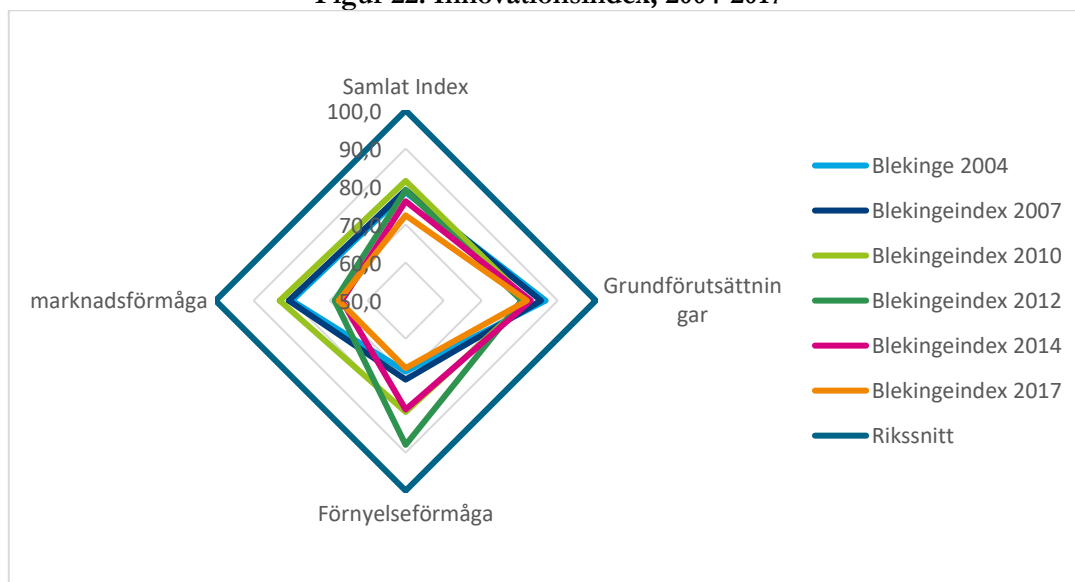
Innovationsindex är ett mätverktyg som sätter fokus på regionens förutsättningar och förmågor att påverka den regionala innovationskapaciteten. Det samlade indexet är en sammanvägning av tre olika block som byggs upp av ett antal indikatorer som påverkar en regions innovationskapacitet. De tre olika blocken är:

- Grundförutsättningar: ger en bild av regionens grundläggande förutsättningar för innovation. Exempelvis faktorer som öppenhet, mångfald och tolerans, den generella utbildningsnivån och rörligheten på arbetsmarknaden. Dessa faktorer är ofta trögföränderliga eftersom de handlar om att förändra värderingar, kompetens etc.
- Förmåga till förnyelse: Visar på regionens förmåga att ta tillvara på grundförutsättningarna för innovation. Det är tänkt att ge en bild av förmågan till nyskapande och förnyelse i näringslivet.
- Marknadsförmåga: Speglar regionens förmåga att föra en innovation till en marknad.

Värdet för samtliga län motsvarar index 100 och alla län utom två hamnar under riksgenomsnittet, vilket främst beror på att Stockholm får höga värden. Indexet för grundförutsättningarna i Blekinge är 81,9, en försämring i jämförelse med mätningen 2014. Indexvärdet är det tredje lägsta av samtliga regioner, vilket är relativ förbättring i jämförelse med 2014 då Blekinges värde var lägsta av samtliga.

Indexvärdet för förnyelseförmåga har också försämrats i länet med över 10 punkter sedan föregående mätningen och indexvärdet är 67,8. Relativt andra län har Blekinge också försämrats sin position och hamnar på plats 17 av 21 gällande förnyelseförmåga. Värdet för marknadsförmåga har förbättrats sedan föregående mätning och är 67,6. Dock är Blekinge i jämförelse kvar på plats 20 av 21 län. Det samlade indexvärdet för Blekinge är 72,4 vid 2017 års mätning, vilket är en försämring från föregående mätningens värde på 76,1. Det samlade värdet för Blekinge är lägst bland samtliga regioner och har försämrats från förra mätningen.

Figur 22. Innovationsindex, 2004-2017

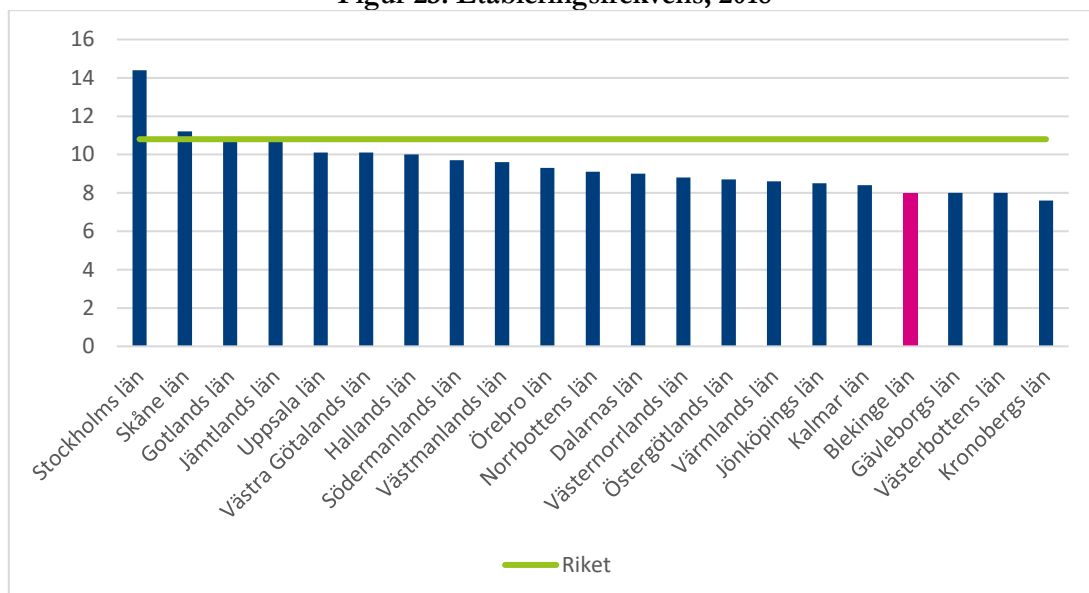


Källa: Kontigo på uppdrag av REGLAB.

Nystartade företag

Ett annat sätt att mäta förnyelsen i näringslivet och på så sätt komplettera utvecklingen av hela företagsutvecklingen i länet är genom att studera antalet nystartade företag och genom den så kallade etableringsfrekvensen. Med det måttet avses hur många företag som startas i relation till antalet invånare. Under 2018 startades 746 företag i länet, vilket i jämförelse med tidigare år är en något svagare utveckling. Trenden i etableringsfrekvensen är också svagt negativ i länet liksom riket i stort. 2017 var etableringsfrekvensen 8,2 och lägst av samtliga regioner. 2018 var den istället 8,0, men flera regioner har haft en svagare utveckling av nyföretagandet, vilket gör att Blekinge har den fjärde lägsta etableringsfrekvensen i riket. Riksgenomsnittet förklaras självklart av etableringarna sker i storstadsregionerna tillsammans med regioner med en mer småskalig företagsstruktur inom turismsektorn. Av de nystartade företagen 2018 hade 29 procent en kvinna som företagsledare.

Figur 23. Etableringsfrekvens, 2018



Källa: Tillväxtanalys. Avser 16–64 år per 1000 invånare.

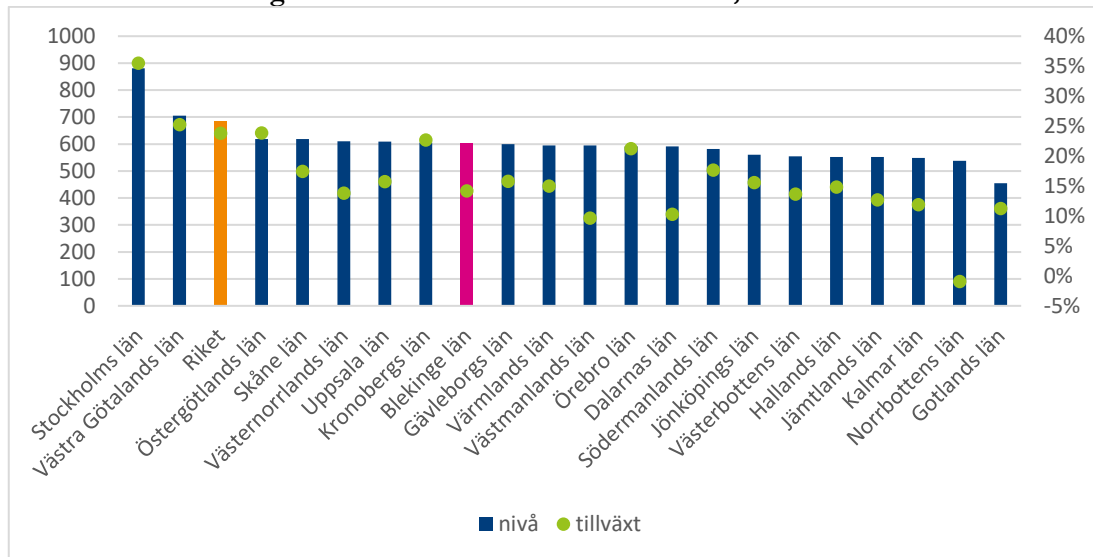
Produktivitet

BRP per sysselsatt är ett mått på produktiviteten i regionen. BRP visar värdet av produktionen i regionen och genom att sätta det i relation till antalet sysselsatta får vi hur stort värde som skapas per arbetstillfälle. Det blir på så sätt ett mått på produktiviteten. Det är centralt att ha en god produktivitet för att upprätthålla konkurrenskraften i en region. Produktivitetstillväxt är därmed central för tillväxten i regionen i stort och viktigt för litet exportberoende län som Blekinge.

Bruttonationalprodukt (BNP) är det sammanlagda värdet av alla producerade varor och tjänster i ett land under ett år och är således ett mått på den ekonomiska aktiviteten i landet. BRP är istället det samlade värdet av varor och tjänster som produceras i en region och summan av alla 21 läns BRP är per definition Sveriges BNP.

BRP har utvecklats relativt svagt i Blekinge under 2000-talet, däremot har länet haft en relativt stark produktivitetsutveckling under samma period, vilket innebär att länet har trots en svagare jobbutveckling istället haft en god produktivitetsutveckling. I relation till övriga regioner är det den 8 högsta nivån och tillväxten har varit den 13 högsta under 2000-talet, även om tillväxten har varit svag efter finanskrisen.

Figur 24. Produktivitetstillväxt och nivå, 2000–2018



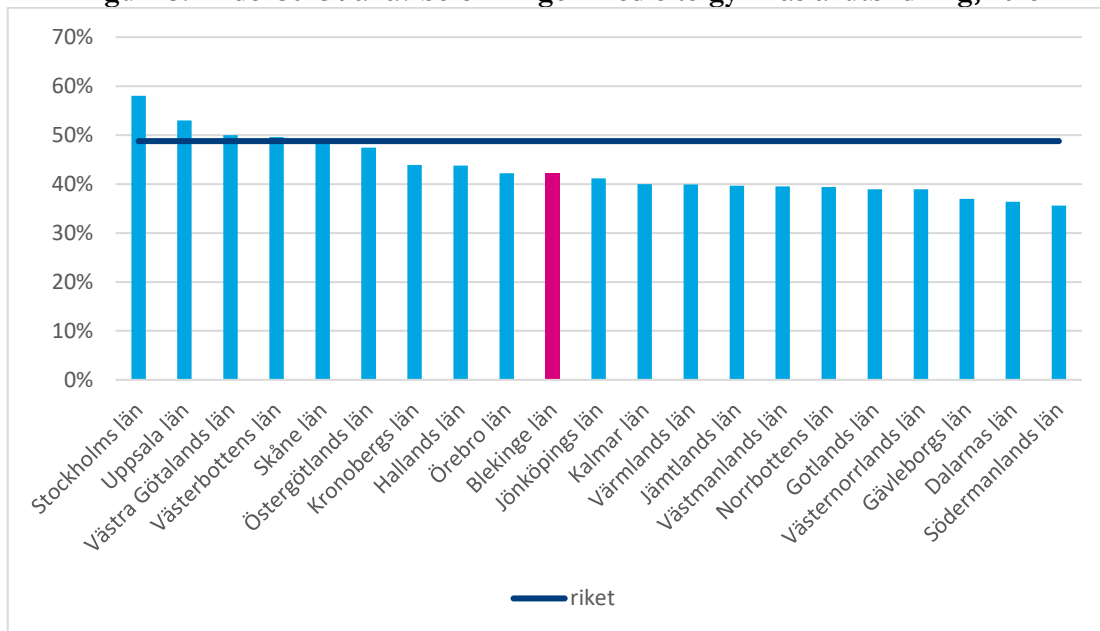
Källa: SCB regionalräkenskaperna och bearbetning av Region Blekinge. BRP i fasta priser 2000 års priser.

Eftergymnasial utbildning

Utbildning är centralt för att kunna etablera sig på arbetsmarknaden och har blivit allt viktigare med ökat kunskapsinslag i ekonomin. Det är viktigt för kompetensförsörjningen i regionen och för matchningen på arbetsmarknaden. Det finns samband mellan högre utbildning och högre inkomst, bättre hälsa och starkare anknytning till arbetsmarknaden. Utbildningsnivån har ökat kraftigt de senaste decennierna och andelen som saknar gymnasieutbildning minskar successivt i både länet och i riket. Den kraftiga expansionen av högre utbildningar i landet under 90-talet har bidragit till att en markant höjning av befolkningens utbildningsnivå.

I Blekinge har 42 procent av befolkningen i åldern 30–34 år en eftergymnasial utbildning, vilket är under riksgenomsnittet och den 10 högsta av samtliga län. Riksgenomsnittet påverkas framför allt av den stora andelen med eftergymnasial utbildning i Stockholm. I ett Blekingeperspektiv är utbildningsnivån högst i Karlskrona följt av Karlshamn.

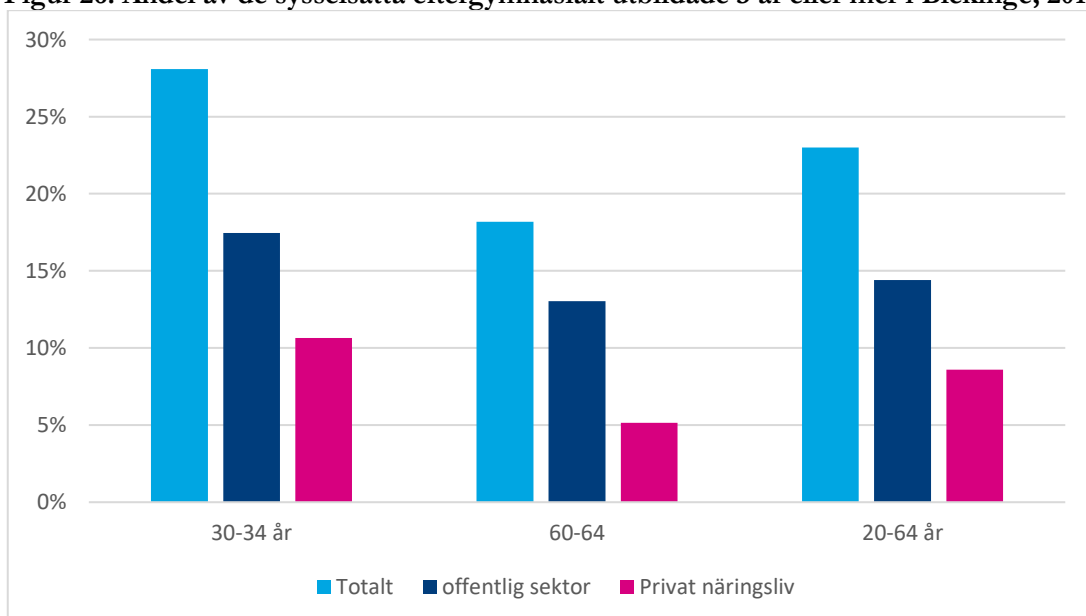
Figur 25. Andel 30–34 år av befolkningen med eftergymnasial utbildning, 2018



Källa: SCB och bearbetning av Region Blekinge.

Det finns stora skillnader mellan kvinnor och män och i samtliga regioner är andelen högutbildade högre bland kvinnor än bland män. I Blekinge uppgår gapet mellan könen till 15 procentenheter, vilket är i nivå med riket. Ett mått på de ökade kunskapsinslagen i ekonomin och strukturomvandlingen illustreras i figuren nedan där vi ser att unga etablerade på arbetsmarknaden har en betydligt högre utbildningsbakgrund i jämförelse med de sysselsatta mellan 60–64 år. Figuren visar också, mindre förvånande, att utbildningsnivån är högre inom offentlig sektor, där en förklaring till skillnaden är att det inom offentlig sektor finns många legitimationsyrken som kräver eftergymnasial utbildning.

Figur 26. Andel av de sysselsatta eftergymnasialt utbildade 3 år eller mer i Blekinge, 2018

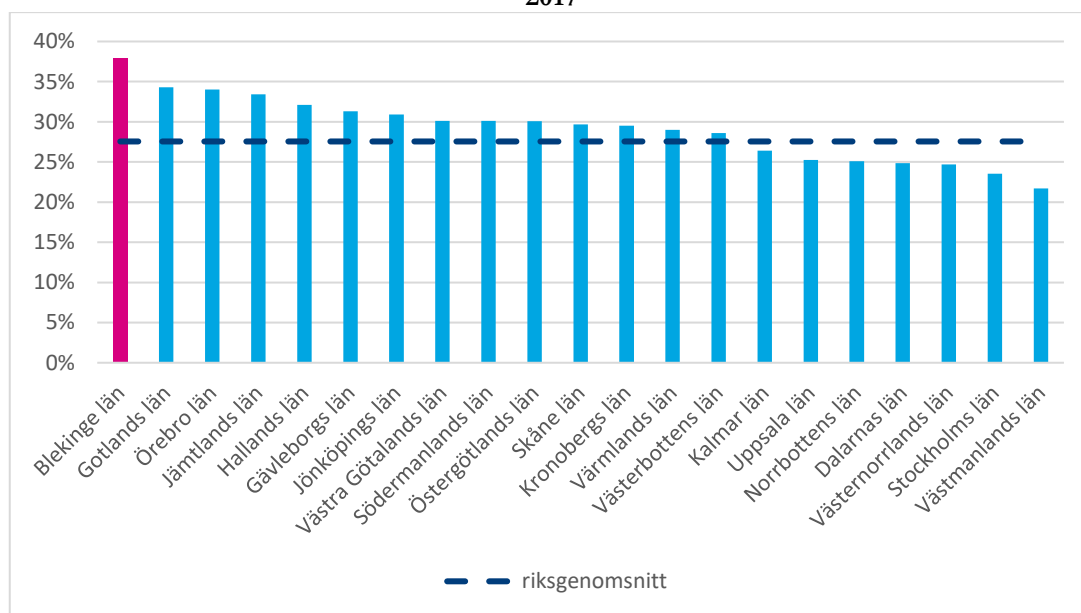


Källa: SCB och bearbetning av region Blekinge.

Kompetensförsörjning

God kompetensförsörjning i regionen och matchning på arbetsmarknaden är viktigt för regionens utveckling. Tillväxtverkets enkätundersökning ”Företagens villkor och verklighet” har genomförts var tredje år och totalt sju gånger sedan 2002. I undersökningen tillfrågas små och medelstora företag bland annat om hinder för att växa. I 2017 års resultat är det största tillväxthindret tillgången till lämplig arbetskraft såväl i riket som i Blekinge. Andelen som upplever brist på lämplig arbetskraft som ett stort hinder för att växa i Blekinge är 37,9 procent, vilket är högst av samtliga län och över 10 procentenheter högre än riksgenomsnittet. Sedan 2014 har situationen försämrats och andelen som upplever brist på lämplig arbetskraft har ökat med 12 procentenheter.

Figur 27. Andel småföretag som anser att brist på lämplig arbetskraft är ett stort hinder för tillväxt, 2017



Källa: Tillväxtverket, företagens villkor och verklighet.

Förnybar energianvändning

Ett av EU:s klimat- och energimål till 2020 är att andelen förnybar energi ska motsvara 20 procent av all energianvändning. Sveriges mål är att minst 50 procent ska vara förnybar energi år 2020. I Blekinge är målet ännu skarpare där 80 procent av energianvändningen 2020 ska vara förnybar. Indikatoren visar på hållbar utveckling. Andelen förnybar energi har ökat de senaste decennierna i Blekinge, vilket framgår i Länsstyrelsen i Blekinge läns Klimat- och energistrategi för Blekinge åtgärder 2013–2016 med utblick till 2020. 1990 var andelen över 40 procent och 2010 var 62 procent av all energianvändning i Blekinge förnybar. 2015 hade andelen förnybart ökat ytterligare och 68 procent av energianvändningen i länet var förnybar.

Tillgänglighet

Infrastruktur och bra kommunikationer är viktigt för god livskvalitet och en utvecklande arbetsmarknad. Det är också avgörande för regional tillväxt och produktivitet. Med effektiva, hållbara transportsystem och god kollektivtrafik kan kommuner bilda större, mer dynamiska arbetsmarknadsområden. Närheten till Öresundsregionen och det expansiva östra och centrala Europa är en stor styrka. Tillgång till digital infrastruktur är en demokratisk rättighet. En fullt utbyggd digital infrastruktur är en förutsättning för att alla ska kunna vara en del av det digitala samhället

Inom insatsområde tillgänglighet finns två mål i den regionala utvecklingsstrategin.

- 2020 har Blekinge ett attraktivt och hållbart transportsystem som utvecklas utifrån invånarnas, arbetsmarknadens och besökarnas behov
- 2020 utmärker sig Blekinge som ett attraktivt eSamhälle där en stor del av befolkningen använder digitala tjänster

Nedan presenteras utvecklingen för de indikatorer som finns kopplade till målen.

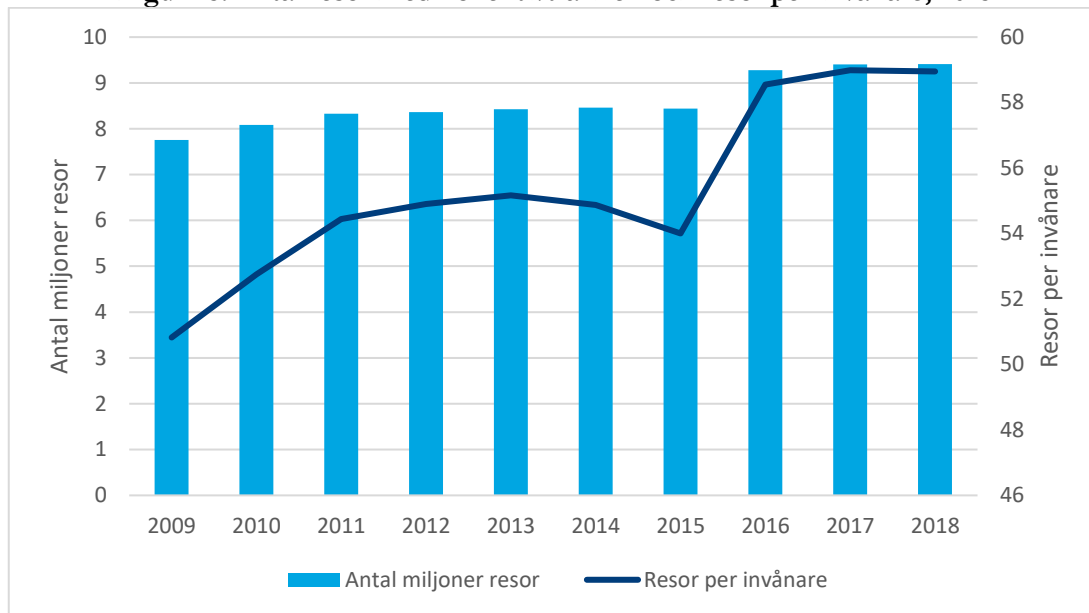
Resandet med kollektivtrafiken

Ett ökat resande med kollektivtrafiken i länet indikerar ett attraktivt och hållbart transportsystem för invånare och besökare. Det totala antalet resor med kollektivtrafiken i Blekinge uppgick 2018 till 9,4 miljoner, en ökning med 0,1 procent jämfört med föregående år. Mellan 2009–2018 ökade antalet resor med 21 procent, vilket i faktiskt tal motsvarar över 1,6 miljoner resor.

Att antalet resor per invånare har också ökat under perioden, vilket indikerar att en större andel av befolkningen väljer att resa kollektivt. Under 2018 uppgick antalet resor per invånare till 59, vilket är en ökning från 2009 års nivå på 51 resor per invånare. I rapporten "Kollektivtrafikbarometern" från Svensk kollektivtrafik redovisas kollektivtrafikens andel av samtliga motoriserade persontransporter för varje län. En ökad marknadsandel innebär därför en relativ ökning i jämförelse med andra motorfordon. Det ger också en indikation på attraktiviteten och utbudet av kollektivtrafik. Blekinges marknadsandel uppgick 2018 till 16 procent, vilket var i nivå med 2017. I jämförelse med 2014 är det en ökning med 3 procentenheter.

Detta ger en tydligare bild ifall Blekinges invånare i högre grad väljer att åka kollektivt och det ger en indikation på attraktiviteten, kvaliteten och utbudet av kollektivtrafiken. I Blekinge finns ett starkt stråk längs kusten som binder ihop städerna. I stråket sker en stor del av resandet med kollektivtrafiken.

Figur 28. Antal resor med kollektivtrafiken och resor per invånare, 2018



Källa: Blekingetrafiken och SCB samt bearbetning av Region Blekinge.

Förnybara drivmedel i transportsektorn

Indikatorn finns med i Sveriges energi- och klimatmål där andelen förnybart drivmedel i transportsektorn ska uppgå till minst 10 procent år 2020. I Blekinge är målet att andelen ska vara 15 procent år 2020. En positiv utveckling visar på ett hållbart transportsystem.

Av de olika sektorerna står industrin för den största delen av energianvändningen i länet. Industrin har också den största andelen förnybara bränslen. Transportsektorn har den största användningen av icke förnybara bränslen och 2010 var andelen förnybara drivmedel i sektorn i Blekinge sex procent. 2013 ökade andelen till 9 procent och 2016 var den 16 procent.

Godsvolymer via hamnarna

Utvecklingen av godsvolymer via våra hamnar visar hur attraktivt transportsystemet är. Bland annat är utvecklingen en möjlighet till sysselsättning men ställer också större krav på vår infrastruktur

Närheten till Öresundsregionen och Blekinges läge som porten mot stora befolkningscentra i det expansiva östra och centrala Europa är en stor styrka. Det handlar både om näringslivskontakter och ökande godstransporter mot Polen, Baltikum och vidare mot Asien/Kina. Utvecklingen drivs av globaliseringstrenden och EU:s ambition att utveckla Östersjöregionen till en stark makroregion. Utvecklingen i Blekinges hamnar bekräftar den expansion som sker, såväl fler färjor som fler turer har satts in.

Godsvolymerna via hamnar har mellan 2000–2018 ökat med 65 procent och utvecklingen har varit positiv i länets alla hamnar under 2000-talet. Karlshamns hamn står för 64 procent av godsvolymerna i länet och har det senaste året haft en kraftig tillväxt. Den långsiktiga trenden är att godsvolymerna ökar. Volymerna i

Karlskrona har haft högst tillväxt, och under perioden 2014–2018 ökade gods över kaj med 12 procent från länets hamnar.

Tabell 4. Godsvolymer över kaj via hamnarna i Blekinge, 2000-2018

Hamn	2000	2014	2017	2018	2000-2018	2014-2018
Karlshamn	4186	5108	4497	5268	26%	3%
Karlskrona	259	1605	1986	1965	659%	22%
Sölvesborg	549	618	773	1004	83%	62%
Totalt	4994	7331	7256	8237	65%	12%

Källa: Sveriges hamnar. Volymerna visas i tusen ton

Restid till Malmö och Stockholm

Goda resmöjligheter mellan Blekinge och bland annat Öresundsområdet och Stockholm stärker Blekinges attraktivitet för boende, besökare och företag samtidigt som det är en viktig faktor för arbetsmarknadsförstoring och för att knyta ihop Blekinge till en arbetsmarknadsregion. Det är således viktiga för regional tillväxt och produktivitet.

Med effektiva, hållbara transportsystem och god kollektivtrafik kan kommuner bilda större, mer dynamiska arbetsmarknadsområden. Både kvaliteten och kapaciteten på främst E22 och Blekinge kustbana har förbättrats de senaste åren. Flaskhalsar har byggts bort och mötesplatser för tåg har färdigställts eller planerats. Det krävs fortsatt både investeringar och effektiviseringsåtgärder för att nå de restidsmål som är satta. Förändringar i restiden tar lång tid från våren 2018 års rapport så har framför allt restiden på väg till Malmö och Kalmar förkortats. I övrigt är det små förändringar.

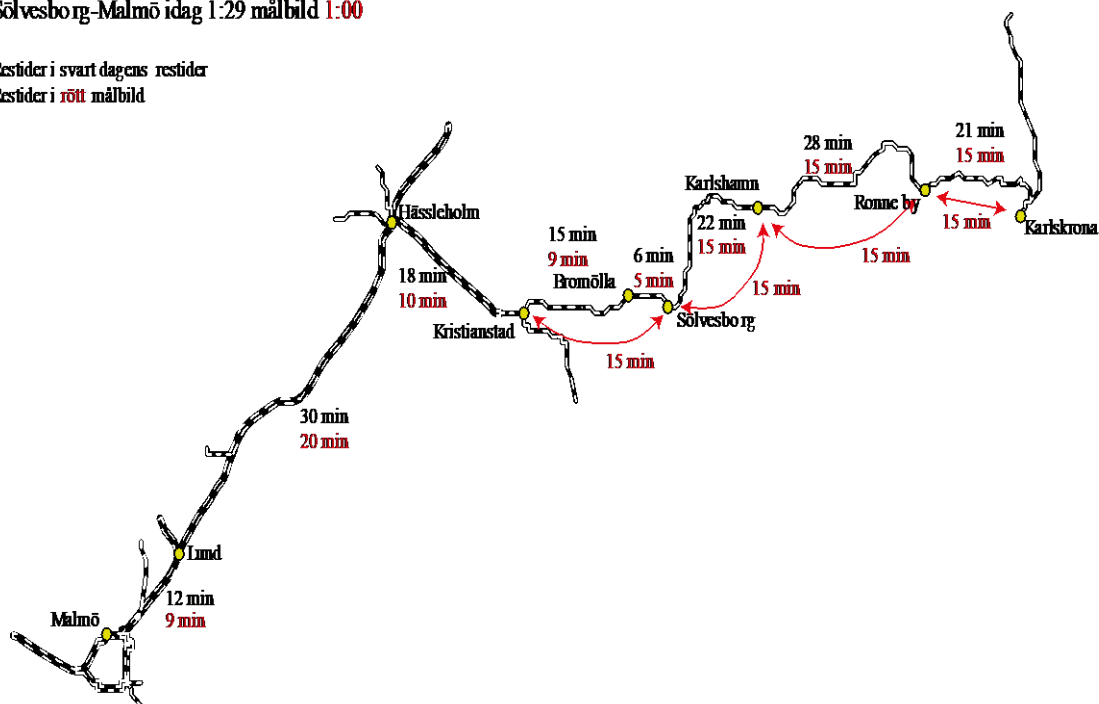
Tabell 5. restider från Blekinge till Malmö, Stockholm, Kalmar och Växjö, 2019

Transport	Karlskrona – Malmö	Karlskrona – Stockholm	Karlskrona – Kalmar	Karlskrona – Växjö
Järnväg	2 tim 44 min	4 tim 52 min	1 tim 17 min	1 tim 22 min
Väg	1 tim 59 min	4 tim 55 min	59 min	1 tim 17 min
Mål järnväg	2 tim	3 tim	1 tim	1 tim

Källa: Järnvägstabell är hämtad från SJ.se samt Blekingetrafiken.se. väginformationen är hämtad från eniro.se.

Karlskrona-Malmö idag 2:39 målbild 2:00
Sölvesborg-Malmö idag 1:29 målbild 1:00

Restider i svart dagens restider
Restider i rött målbild



Källa: Region Blekinge och Blekingetrafiken, målbild.

Cykelväg

Fler cykelleder i länet bidrar till ett attraktivt och hållbart transportsystem. Förbättrad och utbyggd cykelinfrastruktur i länet bidrar till ökad och säker cykling och incitament för att ersätta bilresor med att cykla. Det också påverkar hälsan positivt med mer motion. Det kan också förebygga vissa typer av sjukdomar

Det är svårt att få fram total cykelväg i länet, eftersom det är både kommunalt och statligt vägnät. Men från 2014 finns för hela länet oavsett väghållare. Mellan 2014–2018 har det tillkommit 50,4 km cykelväg i Blekinge och under 2018 har det byggts cirka 12,5 km cykelväg. Det föregående året var utbyggnaden kraftig i Ronneby kommun medan det i varken Karlskrona och Olofström byggdes något under det gångna året. De tidigare åren har det framför allt byggts mycket i Sölvesborg och Karlshamn, vilket främst beror på den nya cykelvägen längs med den tidigare sträckningen av E22 mellan Sölve-Stensnäs som byggdes mellan 2011–2015.

Tabell 6. restider från Blekinge till Malmö, Stockholm, Kalmar och Växjö, 2019

Kommun	2014	2015	2016	2017	2018	2014–2018
karlshamn	0,2	7,4	0,5	1,9	1	11
Karlskrona	1,5	0,8	1,8	0	0	4,1
Olofström	1	0	0	0	0	1
Ronneby	1,7	1	2,2	3,2	10	18,1
Sölvesborg	1,3	12,9	0,5	0	1,5	16,2
Blekinge totalt	5,7	22,1	5	5,1	12,5	50,4

Källa: Blekinges kommuner samt Trafikverket.

Digitaliseringsstrategi

Digital infrastruktur skapar goda förutsättningar för ökad välfärd, livskvalitet och tillväxt i regionen. Indikatorn visar Blekinges förberedelser och mognad att ta till vara på digitaliseringens möjligheter.

2017 antog regeringen en nationell digitaliseringsstrategi och under 2018 påbörjas arbetet med den första regionala digitaliseringsstrategin för Blekinge. Hösten 2018 antogs en regional bredbandsstrategi för Blekinge. I september 2019 har två av Blekinges kommuner (Karlskrona och Olofström) en digitaliseringsstrategi.

Referenser

Arbetsförmedlingen
Blekinges kommuner
Blekingetrafiken
Eniro
Folkbildningsrådet
Folkhälsomyndigheten, Nationella folkhälsoenkäten
Försäkringskassan
Kulturanalys Kungliga Biblioteket (KB)
Länstyrelsen Blekinge
Post- och telestyrelsen
Reglab
Riksidrottsförbundet (RF)
SJ.se
Statistiska Centralbyrån (SCB)
Svensk kollektivtrafik, Kollektivtrafikbarometern
Sveriges hamnar, hamnstatistik
Tendensor
Tillväxtanalys
Tillväxtverket
Trafikverket
Valmyndigheten